

La monarchie - les trois ordres de la société

À l'époque de l'Ancien régime, on divise traditionnellement la société en trois parties, appelées les **trois ordres** :

- **Le clergé** : c'est-à-dire les religieux et les religieuses (ceux qui prient)
- **La noblesse** : ceux qui ont des titres et des privilèges (ceux qui combattent)
- **Le tiers état** : c'est-à-dire tous les autres (ceux qui travaillent)

Cela désigne la manière dont est organisée la société à cette époque. C'est une **société très inégalitaire** héritée du Moyen Âge, mais qui va connaître des changements importants.



Qu'est-ce que le clergé ?

C'est le nom que l'on donne aux **membres de l'église**. Les clercs ne sont pas seulement les **croissants**, mais **ceux qui travaillent pour l'église**. Ils représentent **moins de 1% de la population**.

Le clergé est très présent dans la vie quotidienne. Par exemple, il se charge **d'enregistrer les naissances, les mariages et les décès**. Ils **organisent les fêtes religieuses** comme Pâques. Il **s'occupe aussi de l'instruction**, de la petite école à l'université. De plus, il **secourt les pauvres, les orphelins et les malades**.

Il y a un haut clergé riche qui dispose d'une plus haute autorité et un bas clergé qui vit dans des conditions plus modestes et qui surtout dispose de moins de prestige.

Le **clergé se finance** notamment **en percevant un impôt, la dîme**, payée par le peuple en échange de prières. Les clercs sont eux-mêmes exemptés de certains impôts et ils bénéficient de privilèges, comme le droit de chasser ou d'être soumis à des lois différentes de celles du peuple.

Quelle est la différence entre le clergé régulier et séculier ?

On distingue deux clergés. **Le clergé régulier est celui où l'on vit selon une règle**, comme dans les monastères ou les couvents. On y vit en communauté religieuse en étant largement coupé du monde.

Le clergé séculier vit parmi les autres hommes. Ce sont, par exemple, les curés dans leur paroisse ou les évêques dans leur diocèse (territoire).

Qu'est-ce que la noblesse ?

C'est l'ensemble des **nobles qui portent des titres comme comte ou baron**. La noblesse représente **1 à 2% de la population**.

Ils ont des **privilèges du fait de leur naissance**. Par exemple, ils ont souvent **beaucoup d'argent** et des **emplois leur sont réservés** (dans l'administration et dans l'armée).

À l'époque de l'ancien régime, des différences se creusent à l'intérieur des différents ordres. Ainsi il existe une **haute noblesse, puissante et riche, à laquelle on accède que par naissance**. Mais il y a aussi une **petite noblesse, nettement moins riche** et qui a même parfois du mal à joindre les deux bouts.

On distingue une **noblesse de robe à laquelle peuvent accéder les riches bourgeois** par exemple par achat de titres, et une **noblesse d'épée ou de sang qui représente la noblesse traditionnelle** (par naissance).

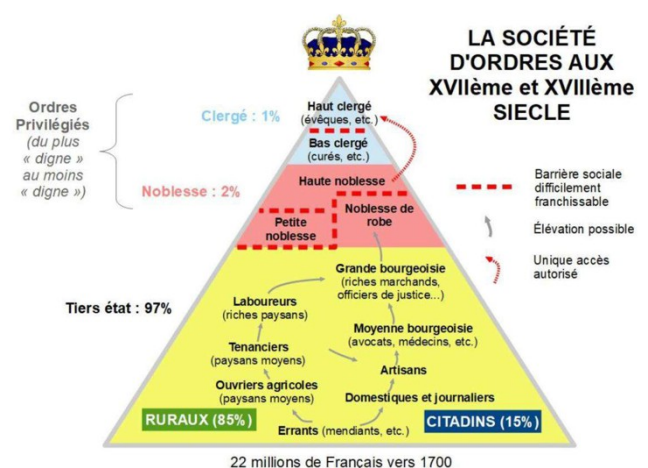
Qu'est-ce que le Tiers état ?

C'est **le reste de la population** qui n'appartient ni à la noblesse ni au clergé. Il représente **97 à 98% de la population**. Il est **soumis à l'impôt direct, la taille**, qui est **prélevé par le roi en échange de sa protection**.

On trouve aussi de très grandes différences entre les membres du tiers état. La plus grande majorité, **environ 80%, est composée de paysans souvent pauvres**, mais on y trouve aussi **de riches citadins, les bourgeois** qui s'enrichissent grâce au commerce ou à l'artisanat par exemple.

Peut-on passer d'un ordre à l'autre ?

Il est **possible de s'élever au sein d'un ordre**. Par exemple, un ouvrier agricole peut devenir propriétaire d'une terre, un laboureur peut devenir bourgeois et s'enrichir en ville. Mais l'accès aux ordres privilégiés que sont le clergé et la noblesse est difficile. Les plus riches bourgeois peuvent intégrer la noblesse de robe par



mérite ou par achat, mais la haute noblesse serait pratiquement inaccessible et les barrières sociales sont difficilement franchissables.