

# ***Dossier pédagogique***

*Catherine May, Le disparu du vieux cimetière*



*Ce dossier a été conçu, entre février et juin 2021, par Pascal Houmard, enseignant, en collaboration avec l'auteure et avec les élèves de la classe 7P1 de l'EPS Ollon.*

## **Sommaire**

### **Dans ce dossier :**

- ◆ **Partie 1 :**
  - ◆ **aide à la lecture : questionnaire chapitre par chapitre**
  - ◆ **corrigé du questionnaire**

### **En fichiers séparés :**

- ◆ **Partie 2 :**
  - ◆ **fiches archéologiques, réalisées par l’auteure**
  - ◆ **corrigé des fiches**
- ◆ **Partie 3 :**
  - ◆ **passage en classe de l’auteure**

## Catherine May, *Le disparu du vieux cimetière* – fiche 0

### Le titre :

Quel est-il ? \_\_\_\_\_

Qu'est-ce alors que «Frissons suisses» ? \_\_\_\_\_

Que t'inspire le titre ? \_\_\_\_\_

### L'auteure :

Quel est son nom ? \_\_\_\_\_

Que sait-on d'elle ? \_\_\_\_\_

### La couverture :

Comment la décrirais-tu ? \_\_\_\_\_

La trouves-tu réussie ? Si oui ou sinon, pourquoi ? \_\_\_\_\_

### La quatrième de couv' :

Elle se compose d'informations telles que le nom de \_\_\_\_\_, le titre du livre et celui de sa \_\_\_\_\_ ; elle se compose aussi d'un texte constitué de deux \_\_\_\_\_ de couleurs différentes, correspondant à deux étapes de l'histoire : la \_\_\_\_\_ en blanc et la \_\_\_\_\_ en jaune.

On appelle ce type de texte un **texte d'accroche**.

Te sens-tu justement accroché-e par lui ?



Catherine May, *Le disparu du vieux cimetière* - fiche 1

## Chapitre 1 Le chantier

**Léa et ses amis :**

**Léa :** Identifie-la sur la page de couverture, ainsi qu'aux pages 9 et 11. Souligne la réponse correcte.

Sur la couverture, elle est : vue de dos, au centre de l'image, porte les mains à sa tête.

En page 9, elle est assise à gauche, au milieu, à droite.

En page 11, elle est la fille se tenant à gauche, au milieu, à droite.

**Julie :** Elle fait l'admiration de Léa. Pourquoi ?

Léa la trouve \_\_\_\_\_, c'est-à-dire que, selon elle, Julie n'a pas \_\_\_\_\_ aux \_\_\_\_\_.

Retrouve le paragraphe qui illustre le mieux cette admiration. p\_\_\_\_, §\_\_\_\_

**Milena :** même si on ne le voit pas bien encore dans ce chapitre, elle a un petit faible pour l'un des garçons de sa classe, lequel ? \_\_\_\_\_

Comment sont-ils devenus amis ? \_\_\_\_\_

**Senad et Granit :** quels sont leurs points communs ?

**L'événement :**

En quelle année scolaire évoluent Léa et ses amis ? \_\_\_\_\_

Que se passe-t-il de **nouveau** aux abords du collège ?

Qu'arrive-t-il de **peu ordinaire** dans ce chapitre ?

Catherine May, *Le disparu du vieux cimetière* - fiche 2

## Chapitre 2 La découverte macabre

**Les os :**

Comment les élèves de 8<sup>e</sup> 2 savent-ils que le machiniste est tombé sur des os ?

---

---

Qui arrive sur les lieux ?

Arrivent tout d'abord deux \_\_\_\_\_, accompagnant le chef de \_\_\_\_\_, puis s'ajoutent à eux le \_\_\_\_\_ et le \_\_\_\_\_ de \_\_\_\_\_, et enfin deux personnes qui se revêtent de \_\_\_\_\_ blanches.

Qui peuvent bien être ces personnes tout habillées de blanc ?

---

---



**Le cours de l'après-midi :** à deux reprises pendant

le cours, les élèves quittent leurs places pour s'agglutiner à la fenêtre : comment réagit la maîtresse dans les deux cas ? \_\_\_\_\_

---

Comment les élèves répondent-ils à la demande de la maîtresse...

... la 1<sup>re</sup> fois ? \_\_\_\_\_

... la 2<sup>e</sup> fois ? \_\_\_\_\_

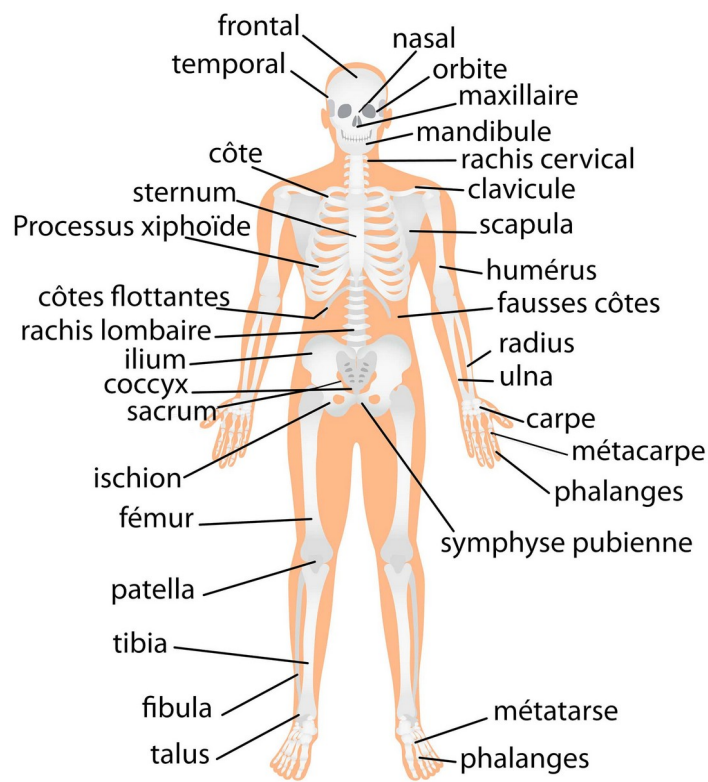
---

Relève les premiers et les derniers mots de la phrase, p 18, qui associe à une fête l'attitude bruyante et déconcentrée des élèves : \_\_\_\_\_

---

La maîtresse pose plusieurs questions à la classe (pp 20-21), réponds-y toi à ton tour, en te permettant un «On l'ignore» pour l'une des questions :

- «Qu'est-ce qui va être construit ici ?» \_\_\_\_\_
- «Combien d'arbres y avait-il dans le pré ? \_\_\_\_\_
- «Quelle profession pensez-vous que l'homme et la femme vêtus de blanc exercent ?» \_\_\_\_\_
- «Comment s'appelle la police qui intervient dans la région?» \_\_\_\_\_
- «Quels noms d'ossements connaissez-vous ?» \_\_\_\_\_



## Catherine May, *Le disparu du vieux cimetière* - fiche 3

### Chapitre 3 Une inquiétante apparition

Sur qui Léa et ses camarades vont-ils mener l'enquête ? Pourquoi ?

---

---

---

De quoi suspectent-ils cette personne ?

---

Quelles raisons laissent penser que les ossements retrouvés ne sont pas liés à un crime ? Cite la maîtresse de Léa. (p 27)

- ◆ 

---
  - ◆ 

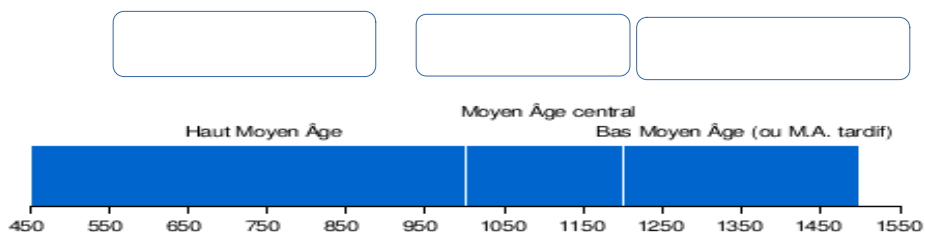
---
  - ◆ 

---
  - ◆ 

---
- 

Complète : Une tombe en ciste est une \_\_\_\_\_ constituée de  
\_\_\_\_\_ en pierre qui lui donnent la forme d'un \_\_\_\_\_;  
on en trouve datant de la \_\_\_\_\_ et du Haut  
\_\_\_\_\_.

Complète cette frise historique, d'après les indications données par Mme Steiner, p 28.



Définis en quelques mots les termes suivants :

- ♦ nécropole (p 29) : \_\_\_\_\_
- ♦ dépit (p 30) : \_\_\_\_\_
- ♦ pictogramme (p 30): \_\_\_\_\_
- ♦ contrarier (p 31) : \_\_\_\_\_
- ♦ ouvertement (p 31) : \_\_\_\_\_

Dessine un pictogramme.

Qui est Louise Morier ?

\_\_\_\_\_

Sur qui Léa retombe-t-elle, en retournant chercher ses affaires de gym à l'école ?

\_\_\_\_\_

Qu'est-ce qui achève de la terrifier, p 34 ?

\_\_\_\_\_

\_\_\_\_\_



## Catherine May, *Le disparu du vieux cimetière* - fiche 4

### Chapitre 4 Le plan

#### Le plan :

**En quoi consiste le plan des enfants ?**

---

---

**Quel est l'élément nouveau qui pousse les enfants à vouloir inspecter le chantier ?**

---

#### Le crâne :

**Quelles explications les enfants trouvent-ils à la particularité anatomique du crâne découvert par Léa ? Biffe celles qui ne se trouvent pas dans le livre et souligne la meilleure hypothèse.**

**Ils avancent l'hypothèse d'un crâne appartenant à...**

- ◆ un alien
- ◆ une personne dont la tête est passée sous la roue d'une voiture
- ◆ un humain qui a subi des expérimentations médicales
- ◆ un expert en effets spéciaux
- ◆ un personnage appartenant à une culture où l'on procède à de telles déformations

**Mène ta petite enquête autour de toi ou sur internet et détaille ce que tu as trouvé sur ce genre de crâne.**

---

---

---

---

---

---

---



Catherine May, *Le disparu du vieux cimetière* - fiche 5**Chapitre 5 En cachette**

"<Léa> n'est soudain plus certaine que ce qu'ils s'apprêtent à faire soit une très bonne idée" (p 48) : de quoi parle-t-on ? \_\_\_\_\_

\_\_\_\_\_

**P 48 §1 : fais la liste des verbes dont Léa est le sujet :**

\_\_\_\_\_

**P 48 : Lequel des quatre camarades pourrait faire échouer le plan ? Pourquoi ? Cela arrivera-t-il ?** \_\_\_\_\_

\_\_\_\_\_

**P 49 : trouve le mot correspondant adapté aux définitions suivantes.**

**Primaires** → \_\_\_\_\_

**Extension d'un édifice, en deux parties jointes de chaque côté au corps principal du bâtiment** → \_\_\_\_\_

**Se fait entendre** → \_\_\_\_\_

**Emplacement** → \_\_\_\_\_

**Fixés** → \_\_\_\_\_

**Pp 50-51 : liste tous les mots décrivant le crâne illustré à la p 51. Classe-les suivant leur catégorie grammaticale. (Voir Texte & Langue 32)**

**(Prépositions = à, de, par, pour, avec...)**

<b>4 Noms</b>	<b>4 Compléments du Nom adjectifs</b>	<b>2 Compléments du Nom qui sont des GN (=Groupe Nominal avec Préposition)</b>

--	--	--

**Pourquoi est-ce que "les quatre amis prennent leurs jambes à leur cou" (p 52) ?** \_\_\_\_\_

**Pp 53-54 : pourquoi Léa est-elle privée de dessert et doit-elle monter dans sa chambre ?** \_\_\_\_\_

**"Une année de maturité bilingue" (p 54) : de quoi s'agit-il ?** \_\_\_\_\_

**Pp 54-55 : qu'arrive-t-il d'inhabituel le lendemain ?** \_\_\_\_\_

## L'histoire du téléphone portable

Du Motorola DynaTac 8000x aux récents smartphones multifonctionnels, le téléphone portable a connu une grande évolution en 30 ans d'existence. Retour chronologique sur les principales étapes de développement de cet objet devenu incontournable.

Le premier téléphone mobile, le Motorola DynaTAC 8000X, est commercialisé.



6 mars 1983



Les PTT sont actifs sur le marché des téléphones pour voitures depuis 1975. Mais c'est avec le lancement du Natel C en 1987 qu'ils se lancent dans les téléphones portables.

1987

IBM sort son «Simon», premier «smartphone» à écran tactile.



16 août 1994



Nokia lance le 7110, premier portable connecté à Internet grâce à la technologie wap.

1999

Le Nokia 7650 intègre un appareil photo VGA.



2002



Swisscom crée un réseau UMTS.

2004



Véritable révolution dans l'utilisation du téléphone portable, Apple lance l'iPhone, outil multifonctionnel entièrement tactile.

2007

1983

2013

Avril 1973



Le docteur Martin Cooper lance un premier coup de fil mobile depuis un prototype Motorola.

Mars 1993

En Suisse, les PTT changent de génération avec le nouveau Natel D «qui ne tient pas encore dans la poche»!



3 janvier 1996

Motorola commercialise le StarTac, premier portable suffisamment petit pour entrer dans une poche. Il inaugure la mode du mobile à clapet.

2001

SonyEricsson sort le t68i avec le premier écran couleur.



2003



Le Nokia 6650 est compatible avec le nouveau réseau 3G. Le portable devient navigateur Internet et permet l'intégration du GPS.

2011

Samsung est le premier à intégrer la technologie 4G dans son Galaxy SIII. Apple et Samsung deviennent les leaders du marché.



source internet : <https://www.mobilophiles.com/article-33538362.html>

Catherine May, *Le disparu du vieux cimetière* - fiche 6**Chapitre 6 Inquiétudes****Inquiétudes :**

Explique le titre de ce chapitre. \_\_\_\_\_

En t'aidant du tableau ci-dessous, retrouve, dans les pages 57-63, quelques termes liés à l'inquiétude :

	Un nom	Un verbe	Un adjectif	Une expression
<b>P 57</b>	p_____		p_____	
<b>P 58</b>		s'_____	t_____	
<b>P 60</b>	a_____		a_____	
			s_____	
<b>P 62</b>	a_____			r_____
<b>P 65</b>		p_____		Leur _____

**Dans la tête de Léa**

P 58 § 1 : comment appelle-t-on ce style typographique ?

Complète : L'\_\_\_\_\_ est le nom de la graphie cursive inclinée vers la \_\_\_\_\_.

Elle s'oppose à la graphie en romain dont les caractères sont \_\_\_\_\_.

Pourquoi ce paragraphe est-il écrit dans ce style-là ? \_\_\_\_\_

Explique pourquoi Léa est envahie par l'angoisse au moment où elle voit le directeur du collège dans sa classe.

"Les pensées se bousculent dans la tête de Léa" (p 62 § 3) : comment la jeune fille en arrive-t-elle à être persuadée que Senad n'est plus qu'un cadavre objet d'expérimentations ?

Le directeur vient-il confirmer ses inquiétudes sur "le grand homme maigre" ?

L'archiviste : Il collecte, conserve et communique, ce sont ses trois principales missions.

Il est tout à la fois un conservateur responsable des archives, un gardien de la mémoire, un médiateur, un gestionnaire et un décideur. Sa profession a évolué : il existe dorénavant beaucoup de nouveaux supports d'archivage, des normes ISO et tout un cadre réglementaire.

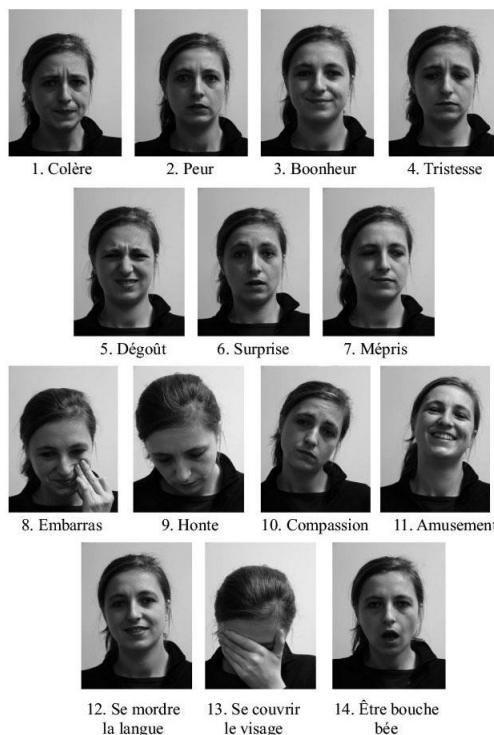


E.-P. Jacobs, *La Marque jaune*, Casterman, 1954.

<https://books.openedition.org/irhis/docannexe/image/183/img-1.jpg>

Léa garde-t-elle toute cette inquiétude en elle ? \_\_\_\_\_

Et toi ? Comment te comportes-tu face à l'inquiétude ? Rassemble tes souvenirs pour te rappeler – sans l'écrire ! – une occasion où tu as dû gérer cet état désagréable.



Source: <https://www.cairn.info/comprendre-les-emotions--9782870099971-page-121.htm>

Catherine May, *Le disparu du vieux cimetière* - fiche 7Chapitre 7 **L'enquête****Disparition :**

- 1) Qui a disparu ? \_\_\_\_\_
- 2) Depuis quand ? \_\_\_\_\_
- 3) En te basant sur le document légal encadré ci-dessous, peut-on dire que la police de notre roman agit correctement ? N'aurait-elle pas dû s'en tenir à un signalement aux différents postes de police ?
- \_\_\_\_\_
- \_\_\_\_\_
- 4) D'après ce même document, comment déclarer une disparition à la police ?
- \_\_\_\_\_
- \_\_\_\_\_

**Déclaration de disparition**

Si vous annoncez à la police que quelqu'un a disparu, celle-ci procède dans tous les cas à une inscription au système de recherches informatisées de police (signalement). Elle ne procède en revanche à un avis de recherche public que:

- lorsqu'il s'agit d'enfants et de mineurs ;
- lorsqu'on soupçonne un crime ;
- lorsqu'on soupçonne un accident ;
- en cas de risque de suicide ou de problèmes psychiques ;
- lorsque la personne disparue doit prendre des médicaments, qu'elle est malade ou infirme.

Le corps de police compétent décide s'il faut lancer ou non un avis de recherche public.

Vous pouvez déposer une déclaration de disparition au guichet de n'importe quel poste de police ou par téléphone au numéro d'urgence 117.

**Enquête de police :**

- 5) Quelle piste les policiers privilégient-ils ? \_\_\_\_\_
- 6) Cessent-ils pour autant leurs recherches ? \_\_\_\_\_
- \_\_\_\_\_
- \_\_\_\_\_

7) Ces recherches aboutissent-elles à des résultats probants ? Pourquoi ?

---

---

8) Qu'en concluent les policiers ?

---

---

### Enquête privée :

9) Cette conclusion satisfait-elle ses quatre amis ?

---

---

10) Par suite, que décident Léa et ses camarades ?

---

---

11) Pourquoi les quatre amis gagnent-ils la vieille chapelle ? (Souligne les 2 réponses possibles)

- ➔ Afin de prier pour leur ami Senad
- ➔ Pour rendre visite à l'archiviste
- ➔ Pour demander de l'aide au curé de la paroisse
- ➔ Parce qu'ils croient que Dan s'y est réfugié
- ➔ Parce c'est l'adresse que leur indique Internet

12) Qu'est-ce que la "boule noire" qui se faufile entre les jambes de Milena ?

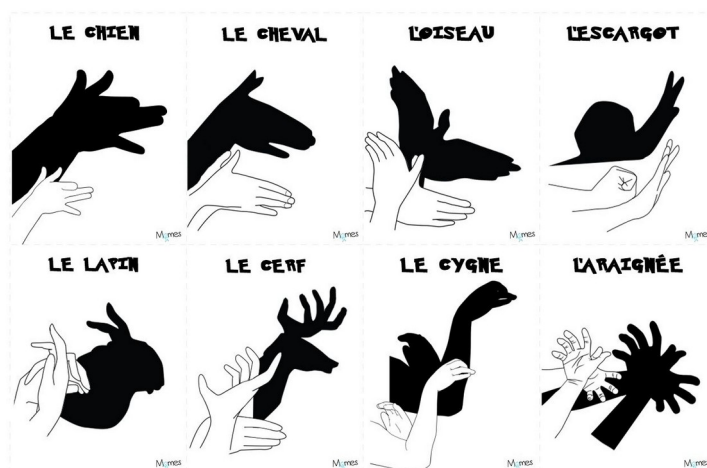
---

13) Pourquoi Léa se fige-t-elle l'instant d'après ?

---

---

### LES OMBRES CHINOISES





Catherine May, *Le disparu du vieux cimetière* - fiche 8Chapitre 8 **La vieille chapelle**

1) Qui est en réalité le grand homme maigre ?

---

2) Que tenait-il à la main au moment d'ouvrir la porte aux enfants ?

---

3) «Voilà, fait-il après les avoir tapés un à un» (p 78) : comment comprendre cette phrase ?

---

---

4) Relie à la règle (mais pas avec celle de l'archiviste!) chaque mot de la colonne de droite à son synonyme dans le contexte du roman.

● tapés (p 78)	pittoresque
● réveillé (p 79)	retenue
● escapade (p 79)	signes
● réserve (p 79)	poursuit
● indices (p 80)	rédigés
● enchaîne (p 81)	animé
● vivant (p 81)	échappée

5) La mère de Léa réagit-elle comme M. Gianelli et ses hôtes s'y attendaient ? \_\_\_\_\_

---

6) Pourquoi le Sentier des morts porte-t-il ce nom ?

---

---

## 7) Complète la chronologie ci-dessous :

dates	faits	pages
Fin de l'époque _____	Pratique _____ de l'allongement du crâne	_____
XIIIe siècle	Premiers plans _____ de la commune	_____
Époque médiévale non précisée	_____ à proximité directe des églises	_____
_____ e siècle	Découverte du _____	82
_____ e siècle	Découvertes de _____ (gallo ?-)romaines	_____

## 8) «C'est qui, m'sieur ?» (p 82) : qui prononce ces mots et sur quel ton ?

## 9) Le mystère du crâne allongé est-il levé ? Développe.

*Le royaume des Burgondes au Ve siècle*

## Catherine May, *Le disparu du vieux cimetière* - fiche 9

### Chapitre 9 **Sur le Sentier des morts**

1) Qu'est-ce qui fait tirer grise mine à Léa le lendemain matin (p 87) ?

---

2) «Cela fait maintenant quarante-huit heures que leur ami n'a plus donné signe de vie» (p 89) : quelle est l'hypothèse que retiennent sérieusement ses quatre amis ? Souligne la bonne réponse.

Senad s'est fait enlever par des extra-terrestres.

Il a fait une fugue.

Il a été en quelque sorte kidnappé par son père.

Il a été la proie des âmes des morts.

Il a eu un souci après avoir trouvé la vieille chapelle.

3) Si Léa ne respecte pas le souhait de ses parents de ne plus enquêter sur l'affaire, explique pourquoi elle ne leur désobéit pas en invitant Milena chez elle, alors qu'elle a été privée d'invitations (pp 89-90) :

---

---

4) Où se retrouvent les quatre amis pour continuer leur enquête de nuit ?

---

5) Trouve les deux raisons expliquant que Léa frissonne.

---

---

6) Cite la phrase mentionnant la peur de Léa, p 91.

---

7) Comment Granit parvient-il à ouvrir la porte de la cabane, pourtant fermée avec un cadenas ?

---

8) Même si nos quatre enquêteurs ne trouvent aucune trace de Senad dans la cabane, ils ont pourtant craint le pire : pourquoi ? Mentionne des éléments du décor, pp 90-91, qui attisent la peur.

---

---

9) Que décident de faire les quatre amis après avoir constaté que la cabane est une mauvaise piste ?

---

---

10) Quelle est la fille la plus audacieuse ? Et la plus timorée ?

---

---

11) Qu'est-ce qui rend la maison abandonnée si inquiétante ?

---

---

---

12) À quoi est comparé l'engin de chantier, p 95 ?

---

Nos jeunes héros n'ont pas l'esprit tranquille en se baladant de nuit dans un cimetière... Et toi ? Qu'est-ce qui te fait (encore) peur ?

Le top 5 de mes peurs

1° \_\_\_\_\_

2° \_\_\_\_\_

3° \_\_\_\_\_

4° \_\_\_\_\_

5° \_\_\_\_\_



## Catherine May, *Le disparu du vieux cimetière* - fiche 10

### Chapitre 10 **La maison abandonnée**

1) En quoi la vieille maison est-elle comparée à un être humain, p 97 ?

---

---

Même question pour la page 101.

---

---

Même question pour la page 103.

---

---

2) Quels autres bruits la maison abandonnée produit-elle, plus loin dans le chapitre ?

---

---

3) Quel indice trouvé par les enfants les amène à croire que Senad est bien passé dans le coin ?

---

---

4) Qu'est-ce au juste qu'un saut-de-loup (p 98) ?

---

---

5) «De la vitre qui (la) fermait <l'ouverture>, il reste quelques éclats de verre par terre» (p 98) : ce bris de verre aura-t-il des conséquences ?

---

---

6) Pourquoi est-ce Julie, plutôt que Granit, qui se faufile dans le saut-de-loup ?

---

---

7) Qu'est-ce que Julie perçoit dans la cave ? Souligne les réponses correctes.

- un squelette
- rien du tout
- un trou dans le plafond
- Senad
- une apparence de tombe
- un miroir



8) Les verbes de parole.

Liste les différents verbes utilisés par l'auteure dans ce chapitre pour informer le lecteur de la manière de s'exprimer des personnages.

Pages	Verbes de parole tels qu'apparaissant dans le texte	Verbes mis à la forme infinitive	Personnages
97	jubile	jubiler	Julie
98			
	poser des questions	poser des questions	
100			
	appelant		
101			
	fait		



### Les verbes de dialogue

Le **verbe de dialogue** (ou verbe de paroles) donne des informations sur **la manière de s'exprimer**: ton neutre, faible ou doux, fort, coléreux, désagréable, mécontent, agacé, inquiet, joyeux...


  


**Quelques verbes de dialogue :**

demander, questionner, répondre,  
dire, déclarer, répéter  
murmurer, chuchoter  
s'exclamer, s'écrier  
crier, hurler  
grogner, gémir,  
pleurer, ricaner...

Pour écrire un dialogue, on utilise plusieurs verbes de dialogue pour ne pas répéter le verbe «dire».

Les verbes de dialogue 

Catherine May, *Le disparu du vieux cimetière* - fiche 11Chapitre 11 **Une angoissante attente**

1) En quelques phrases, dresse un résumé de ce chapitre.

---



---



---



---



---



---

2) Qu'est-ce que Milena fait d'étonnant en début de chapitre ?

---



---

3) Pourquoi Milena fond-elle en larmes, page 106 ?

---



---

4) Plus loin dans le chapitre, page 111, Léa pleure à son tour : pourquoi ?

---

5) Qu'est-ce qui amène la police à croire que Senad est «prisonnier de la maison abandonnée» (page 107) ?

---

6) Souligne le sens, propre ou figuré, que revêt chacun des mots suivants, pages 108 et 109 :

pages	Termes	Sens propre	Sens figuré
108§2	débiter	découper	raconter
108§2	condamner	déclarer coupable	barrer
108§2	rompre	briser	mettre fin
109§1	inonder	noyer	envahir
109§1	cru	non cuit	brutal
109§5	filet	réseau formé de mailles	fil
109§6	déchirer	découper	troubler

## Catherine May, *Le disparu du vieux cimetière* - fiche 12

### Épilogue

1) Rétablis la succession des aventures vécues par Senad, en les numérotant de 1 à 6 (pages 115-116).

\_\_\_ Écroulement de l'escalier.

\_\_\_ Lever à l'aube.

\_\_\_ Perte du téléphone portable.

\_\_\_ Escalade des grilles clôturant la maison abandonnée.

\_\_\_ Arrivée des pompiers.

\_\_\_ Assoupissement à cause des vapeurs d'essence.

2) Avec quelles blessures Julie s'en sort-elle ?

---

---

3) Comment Julie s'explique-t-elle l'effondrement de l'escalier ? A-t-elle vu juste ?

---

---

4) Quel motif a poussé Senad à s'aventurer seul dans la maison abandonnée ? Souligne la (ou les) bonne(s) réponse(s).

- Il souhaitait épater Milena.
- Il pensait découvrir un trésor.
- Il voulait surprendre ses camarades.
- Il désirait briller aux yeux de son père.

5) Comment expliquer que le père de Senad n'ait pas répondu aux messages que lui ont adressés ses proches et la police ?

---

---

6) Qui sont les deux personnages apparaissant à la porte, sur l'illustration de la page 119 ?

---

---

7) Vocabulaire des expressions. Que signifie :

- "en chœur" (p 119) : \_\_\_\_\_
- "par le menu" (p 119) : \_\_\_\_\_



- "des anges gardiens" (p 120) : \_\_\_\_\_
- "comme un château de cartes" (p 120) : \_\_\_\_\_

8) Que promettent les cinq amis, page 120 ?

\_\_\_\_\_

9) Sont-ils sincères en faisant cette promesse ?

\_\_\_\_\_

10) Quel est "ce truc ultra-secret" dont Julie veut entretenir ses amis ?

\_\_\_\_\_

\_\_\_\_\_

11) "Hé, les morts-vivants, vous n'avez qu'à bien vous tenir : les aventuriers de la Servanne veillent !", s'exclament les cinq amis, dans la réplique finale : comment comprends-tu cet avertissement ?

\_\_\_\_\_

\_\_\_\_\_

\_\_\_\_\_

## ***D'où vient l'histoire des anges gardiens ?***

**La notion d'ange gardien est une croyance populaire issue (...) de la religion judéo-chrétienne. Leur rôle n'est pas toujours bien défini et leur existence ne fait pas l'unanimité, même dans les milieux religieux. Il semble qu'ils fassent autant partie des histoires que de l'histoire.**

### **Une vie d'ange**

Elle est petite, sympathique, elle a toujours une solution qu'elle met en place d'un claquement de doigts. L'avez-vous reconnue ? C'est la célèbre Joséphine, dite "ange gardien". (...) D'où vient donc la croyance en l'existence d'anges gardiens ? On trouve mention des anges (pas forcément gardiens) dans les écrits sacrés, judéo-chrétiens en particulier. Ils y sont décrits comme des personnages puissants et nombreux. (...) Ce sont des messagers divins. D'abord porte-parole, ils interviennent aussi en faveur des fidèles, interventions souvent miraculeuses. Les anges jouent un rôle certain dans la religion d'après les nombreuses représentations qui en sont faites dans les édifices religieux.



## Quand un ange passe



*L'Annonciation, peinture de Léonard de Vinci*

Au fil du temps, c'est la croyance populaire qui a introduit la qualité d'ange gardien. Les humains auraient ainsi un ange censé veiller à leur bien-être personnel. Cette version est renforcée par des récits extraordinaires. De la protection évitant un accident à la guérison de maladie, en passant par les apparitions, la liste est longue. Reste que, dans certains cas, les circonstances en questions semblent fort peu mystiques. Ainsi, une femme prétend que son ange gardien l'a aidé à changer les draps d'un lit. Une autre qu'il lui a opportunément rappelé une liste de course. Enfin, un ange gardien aurait aidé un conducteur à trouver une place de parking.

## Mots d'anges heureux

(...) On trouve des centaines de livres sur le sujet. Dans ces ouvrages, on explique comment communiquer avec son ange gardien, solliciter son concours et connaître son nom. Pourtant, dans la Nouvelle Encyclopédie catholique, on lit que "dans la pensée moderne, les anges (...) sont de plus en plus relégués au monde de la légende, des contes de fées et des chimères enfantines" et que "l'on devrait répudier toute croyance en l'existence des anges." (...) On ne sait plus à quel saint se vouer.



*Carte Postale Vintage : Ange Gardien et enfants sur la passerelle*

Auteur et date de l'article mis en extraits : Frédéric Huguenin, 29 mai 2011

Source : [https://www.over-blog.com/Dou\\_vient\\_lhistoire\\_des\\_anges\\_gardiens-1095203942-art152228.html](https://www.over-blog.com/Dou_vient_lhistoire_des_anges_gardiens-1095203942-art152228.html)



Et toi, crois-tu dans l'existence d'anges gardiens ?

## *Catherine May, Le disparu du vieux cimetière - fiche 0* **corrigé**

### **Le titre :**

Quel est-il ? **"Le disparu du vieux cimetière."**

Qu'est-ce alors que «Frissons suisses» ? **C'est le titre de la collection.**

Que t'inspire le titre ? **Du suspense, des zombies, de la peur, du mystère...**

### **L'auteure :**

Quel est son nom ? **Catherine May(-Castella)**

Que sait-on d'elle ? **Elle est archéologue le jour et auteure de polars la nuit.**

### **La couverture :**

Comment la décrirais-tu ? **Elle est sombre, comme uniquement éclairée par la pleine lune ; seule la face de Léa apparaît éclairée, mais encore reflète-t-elle l'inquiétude, alors que Milena, au premier rang, semble tout bonnement effrayée. Quant à Julie, elle semble hésiter à faire le pas dans une propriété dominée par un édifice ressemblant moins à une église qu'à un manoir hanté...**

La trouves-tu réussie ? Si oui ou sinon, pourquoi ? **Elle est plutôt réussie car elle stimule l'envie de découvrir ce que ces enfants vivent au juste dans cette scène d'action.**

### **La quatrième de couv' :**

Elle se compose d'informations telles que le nom de **l'auteur**, le titre du livre et celui de sa **collection** ; elle se compose aussi d'un texte constitué de deux **paragrophes** de couleurs différentes, correspondant à deux étapes de l'histoire : la **situation initiale** en blanc et la **complication** en jaune.

On appelle ce type de texte un **texte d'accroche**.

Te sens-tu justement accroché-e par lui ?



Catherine May, *Le disparu du vieux cimetière* - fiche 1Chapitre 1 **Le chantier****corrigé****Léa et ses amis :**

**Léa :** Identifie-la sur la page de couverture, ainsi qu'aux pages 9 et 11. Souligne la réponse correcte.

Sur la couverture, elle est : vue de dos, **au centre de l'image**, porte les mains à sa tête.

En page 9, elle est assise **à gauche**, au milieu, à droite.

En page 11, elle est la fille se tenant à gauche, **au milieu**, à droite.

**Julie :** Elle fait l'admiration de Léa. Pourquoi ?

Léa la trouve **téméraire**, c'est-à-dire que, selon elle, Julie n'a pas **froid** aux **yeux**.

Retrouve le paragraphe qui illustre le mieux cette admiration. **P 8 § 3, mais aussi p 12 §1**

**Milena :** même si on ne le voit pas bien encore dans ce chapitre, elle a un petit faible pour l'un des garçons de sa classe, lequel ? **Granit**.

Comment sont-ils devenus amis ? **Granit lui a retiré le poison inoculé par une guêpe.**

**Senad et Granit :** quels sont leurs points communs ?

**Ils ont le même âge (12 ans), la même origine (kosovare) et le même tempérament (agité).**

**L'événement :**

En quelle année scolaire évoluent Léa et ses amis ? **En 8<sup>e</sup> année (p 8 avant-dernier § : "8<sup>e</sup> 2").**

Que se passe-t-il de **nouveau** aux abords du collège ?

**Un chantier d'extension du collège est en train de démarrer (p 12).**

Qu'arrive-t-il de **peu ordinaire** dans ce chapitre ?

**Le machiniste manoeuvrant la pelleuse est tombé sur des os (p 15).**

Catherine May, *Le disparu du vieux cimetière* - fiche 2Chapitre 2 **La découverte macabre****corrigé****Les os :**

Comment les élèves de 8<sup>e</sup> 2 savent-ils que le machiniste est tombé sur des os ?

**Ils l'ont simplement entendu s'exclamer «Il y a des os» (p 15).**

Qui arrive sur les lieux ?

Arrivent tout d'abord deux **policiers**, accompagnant le chef de **chantier**, puis s'ajoutent à eux le **directeur** et le **concierge** de **l'école**, et enfin deux personnes qui se revêtent de **combinaisons** blanches.

Qui peuvent bien être ces personnes tout habillées de blanc ?

D'après Granit, ce sont les **Experts**, qu'on a plutôt l'habitude d'appeler chez nous la **police scientifique**.

**Le cours de l'après-midi :** à deux reprises pendant le cours, les élèves quittent leurs places pour s'agglutiner à la fenêtre : comment réagit la maîtresse dans les deux cas ? **Elle leur demande de revenir à leurs tables.**

Comment les élèves répondent-ils à la demande de la maîtresse...

... la 1<sup>re</sup> fois ? **Ils obéissent aussitôt.**

... la 2<sup>e</sup> fois ? **Ils ne l'entendent même pas, ne reviennent à leurs places qu'une fois que «la scène de crime» a perdu de son intérêt.**

Relève les premiers et les derniers mots de la phrase, p 18, qui associe à une fête l'attitude bruyante et déconcentrée des élèves : **«Le brouhaha ... au sol».**

La maîtresse pose plusieurs questions à la classe (pp 20-21), réponds-y toi à ton tour, en te permettant un «On l'ignore» pour l'une des questions :

- «Qu'est-ce qui va être construit ici ?» **«Une nouvelle salle de gym, de nouvelles classes de cours et (...) des terrains de sport» (p 12).**

- «Combien d'arbres y avait-il dans le pré ? **On l'ignore.**

- «Quelle profession pensez-vous que l'homme et la femme vêtus de blanc exercent ?» **Ce sont des "experts", des agents de la police scientifique.**

- «Comment s'appelle la police qui intervient dans la région?»

**La police municipale, régionale (chez nous, l'EPOC, Entente des Polices du Chablais vaudois, est constituée de policiers travaillant sous la même bannière pour les communes d'Aigle, Bex et Ollon), la gendarmerie.**

- «Quels noms d'ossements connaissez-vous ?»

**On distingue quatre formes d'os dans le corps humain, dont chacune répond à un besoin précis : les os longs (le fémur (os de la cuisse), l'humérus, les phalanges des doigts, etc.), les os courts (par exemple le tarse, le carpe), les os plats (les omoplates, le sternum, etc.) et les os irréguliers (les vertèbres, les os iliaques, etc.)**

(source: <https://acteurdemasante.lu/fr/orthopedie/osteoporose-comprendre-lanatomie-des-os/>)

Catherine May, *Le disparu du vieux cimetière* - fiche 3Chapitre 3 **Une inquiétante apparition****corrigé**

Sur qui Léa et ses camarades vont-ils mener l'enquête ? Pourquoi ?

**Ils vont chercher à savoir qui est le sombre et mystérieux personnage que Léa a aperçu la veille (p 23) à proximité de la fosse renfermant les ossements. (pp 25-26)**

De quoi suspectent-ils cette personne ?

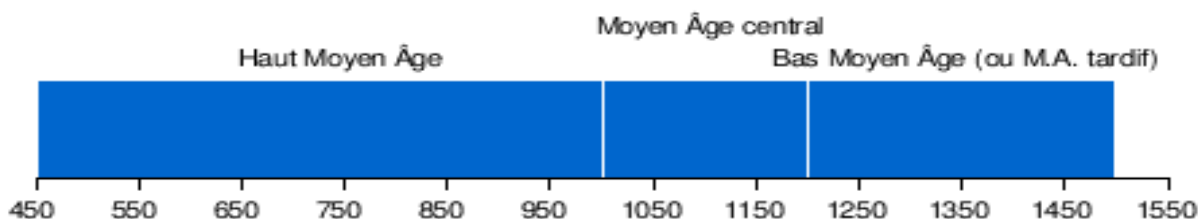
**D'avoir volé les ossements. (p 26)**

Quelles raisons laissent penser que les ossements retrouvés ne sont pas liés à un crime ? Cite la maîtresse de Léa. (p 27)

- ♦ **"C'est extrêmement rare".**
- ♦ **"Toutes les affaires criminelles des dernières années ont été résolues".**
- ♦ **"On en est déjà à quatre squelettes".**
- ♦ **"Des pierres caractéristiques ont été découvertes (...) <qui> indiquent qu'on a certainement affaire à (...) des tombes en ciste".**

Complète : Une tombe en ciste est une **sépulture** constituée de **dalles** en pierre qui lui donnent la forme d'un **coffre** ; on en trouve datant de la **Préhistoire** et du Haut **Moyen Âge**.

Complète cette frise historique, d'après les indications données par Mme Steiner, p 28.





Définis en quelques mots les termes suivants :

- ♦ nécropole (p 29) : **"ville des morts". (p 29)**
- ♦ dépit (p 30) : **chagrin mêlé de colère dû à une déception.**
- ♦ pictogramme (p 30): **dessin schématique désignant le plus clairement possible une direction, une fonction ou une action.**
- ♦ contrarier (p 31) : **causer du dépit par des actions ou des paroles.**
- ♦ ouvertement (p 31) : **d'une manière franche.**

Dessine un pictogramme.



Qui est Louise Morier ?

**La responsable du chantier archéologique. (p 31)**

Sur qui Léa retombe-t-elle, en retournant chercher ses affaires de gym à l'école ?

**Sur l'individu sombre et mystérieux qu'elle avait aperçu la veille. (p 33)**

Qu'est-ce qui achève de la terrifier, p 34 ?

**La découverte dans un carton d'un crâne "dont la partie arrière est exagérément allongée". (p 34)**



Catherine May, *Le disparu du vieux cimetière* - fiche 4**Chapitre 4 Le plan****corrigé****Le plan :****En quoi consiste le plan des enfants ?**

Il consiste à **se rendre sur le chantier le lundi**, au moment précis où les enfants auront à leur disposition vingt minutes **entre la fin du cours de piscine et l'arrivée du bus**. (pp 42-43)

**Quel est l'élément nouveau qui pousse les enfants à vouloir inspecter le chantier ?**

La "découverte" que Léa a faite : un crâne démesurément allongé.

**Le crâne :**

**Quelles explications les enfants trouvent-ils à la particularité anatomique du crâne découvert par Léa ? Biffe celles qui ne se trouvent pas dans le livre et souligne la meilleure hypothèse.**

**Ils avancent l'hypothèse d'un crâne appartenant à...**

- ◆ un alien
- ◆ ~~une personne dont la tête est passée sous la roue d'une voiture~~
- ◆ un humain qui a subi des expérimentations médicales
- ◆ ~~un expert en effets spéciaux~~
- ◆ un personnage appartenant à une culture où l'on procède à de telles déformations

Mène ta petite enquête autour de toi ou sur internet et détaille ce que tu as trouvé sur ce genre de crâne.

D'après l'auteure : "Les crânes allongés sont rares, mais bien réels. La fiche Wikipedia que consultent Léa et ses amis existe et te renseignera vraiment sur cette pratique, qui consiste à bander le crâne d'un nouveau-né afin qu'il se « déforme ». On pense qu'on faisait cela pour des raisons esthétiques, à des enfants particuliers (nobles, riches).

En Suisse, cela s'est pratiqué uniquement pendant l'époque burgonde, au début du Haut Moyen Âge.

*La « dame de Dully », reconstituée par ordinateur ci-contre, présente un tel crâne."*



*Voir page suivante pour une réponse encore plus détaillée.*

*D'après la page <https://fracademic.com/dic.nsf/frwiki/1915878> :*

### Déformation burgonde

Les Burgondes formaient un **peuple germanique** venu s'établir dans le **bassin du Rhône**. Leur royaume fut anéanti par les Huns en 436. Le royaume de Bourgondie a donné son nom à la Bourgogne.

On désigne ainsi une **déformation volontaire du crâne** (en médecine, craniosténose) qui entraîne un **développement inhabituel des os pariétaux en hauteur**.

L'os pariétal peut subir une déformation considérable (et d'ailleurs irréversible) par bandage du crâne depuis l'âge de nourrisson jusqu'à la fin de l'adolescence. Cette coutume, principalement dictée par des **motifs esthétiques**, est détectable sur les squelettes d'**Asie centrale du Ier siècle**. Elle gagne **l'Europe Centrale au Ve siècle** avec l'invasion des Huns et se manifeste dans les sépultures de Goths, d'Alamans, d'Avars, de Thuringiens, de **Burgondes** et de Francs, chez qui elle a dû être en vogue pendant trois générations.

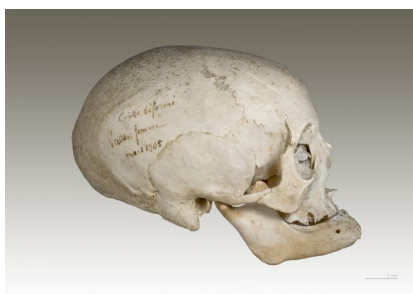
Culture pré-inca - Crâne déformé pour des raisons esthétiques et sociales.



Des **cultures andines précolombiennes** déformaient volontairement, pour des **raisons esthétiques, sociales ou religieuses**, le crâne des nourrissons avec des bandages ou des morceaux de bois fixés afin d'augmenter la hauteur au sommet du crâne : le squelette de l'Homme de Paracas témoigne de cette pratique.

### "Déformation toulousaine"

En **France**, une tradition encore répandue **au début du XIXe siècle** consistait à coiffer les nourrissons d'un bandeau serré pour obtenir, selon la forme cherchée, la « déformation toulousaine » décrite par Paul Broca à la fin du XIXe siècle ou la « déformation normande ». Le docteur Achille Foville dénonça violemment cette pratique en 1834 dans un mémoire, à une époque où l'on pensait que ce type de déformation pouvait avoir des répercussions sur l'intelligence des enfants.



## Catherine May, *Le disparu du vieux cimetière* - fiche 5

### Chapitre 5 **En cachette**

#### **corrigé**

"<Léa> n'est soudain plus certaine que ce qu'ils s'apprêtent à faire soit une très bonne idée" (p 48) : de quoi parle-t-on ?

On parle d'"aller sur le chantier lundi après la piscine" (p 42) pour inspecter la fosse en cachette et "mener l'enquête" (p 43).

P 48 §1 : fais la liste des verbes dont Léa est le sujet :

regarde – est – sait – passera – adore – raconte – fait – a.

P 48 : Lequel des quatre camarades pourrait faire échouer le plan ? Pourquoi ? Cela arrivera-t-il ?

Il s'agit de Senad, qui peine à dompter son excitation. D'ailleurs, selon Julie, c'est le volume de sa voix qui aurait alerté la cheffe de chantier (p 53).

P 49 : trouve le mot correspondant adapté à chacune des définitions suivantes.

Primaires → petites, l.6

Extension d'un édifice, en deux parties jointes de chaque côté au corps principal du bâtiment → aile, l.8

Se fait entendre → s'échappe, l. 8

Emplacement → logement, l. 13

Fixés → calés, l. 20

Pp 50-51 : liste tous les mots décrivant le crâne illustré à la p 51. Classe-les suivant leur catégorie grammaticale.

4 Noms	4 Compléments du Nom adjectifs	2 Compléments du Nom GN (=Groupe Nominal avec Préposition)
orbites (p 50)	vides (p 50)n	
mâchoire (p 51)	disloquée (p 51)	
rictus (p 51)	terrifiant (p 51)	
masque (p 51)		de Scream (p 51)
(crâne (p 51))		au sourire macabre (p 51)
	(détachée de la tête (p 51))	

Pourquoi est-ce que "les quatre amis prennent leurs jambes à leur cou" (p 52) ? Ils ont été effrayés par l'irruption de la cheffe de chantier.

Pp 53-54 : pourquoi Léa est-elle privée de dessert et doit-elle monter dans sa chambre ? Elle a mal répondu à ses parents, quand ils lui ont demandé de patienter quatre mois encore avant de profiter de son premier téléphone §.

"Une année de maturité bilingue" (p 54) : de quoi s'agit-il ?

Année scolaire qu'un.e gymnasien.ne en mention bilingue (allemand ou anglais) effectue en séjour linguistique.

Pp 54-55 : qu'arrive-t-il d'inhabituel le lendemain ? Senad est absent aux cours.

Catherine May, *Le disparu du vieux cimetière* - fiche 6Chapitre 6 **Inquiétudes****corrigé****Inquiétudes :**

Explique le titre de ce chapitre.

Ses quatre amis, notamment Léa, s'inquiètent de l'absence prolongée de Senad.

En t'aidant du tableau ci-dessous, retrouve, dans les pages 57-63, quelques termes liés à l'inquiétude :

	Un nom	Un verbe	Un adjectif	Une expression
P 57	pressentiment		préoccupée	
P 58		s'affole	tremblante	
P 60	angoisse		anxieuse soulagée	
P 62	anxiété			Rongée d'inquiétude
P 65		priant		Leur sang se glace

**Dans la tête de Léa**

P 58 § 1 : comment appelle-t-on ce style typographique ? L'écriture en italique.

Complète : L'*italique* est le nom de la graphie cursive inclinée vers la droite. Elle s'oppose à la graphie en romain dont les caractères sont droits.

Pourquoi ce paragraphe est-il écrit dans ce style-là ?

Le style italique est souvent utilisé, comme ici, pour exprimer les pensées, le discours intérieur.

Explique pourquoi Léa est envahie par l'angoisse au moment où elle voit le directeur du collège dans sa classe.

Elle pense qu'il est arrivé un malheur à Senad ; la présence du directeur, inhabituelle en classe, vient confirmer ses inquiétudes.

"Les pensées se bousculent dans la tête de Léa" (p 62 § 3) : comment la jeune fille en arrive-t-elle à être persuadée que Senad n'est plus qu'un cadavre objet d'expérimentations ?

D'après l'imagination débordante de Léa, Senad serait retourné sur le chantier et se serait fait enlever par l'individu louche qu'elle avait vu avec le carton renfermant un crâne.

Le directeur vient-il confirmer ses inquiétudes sur "le grand homme maigre" ?

Non, il apprend qu'il s'agit de M. Gianelli, l'archiviste de la commune. De plus, il pense que Senad a fait l'école buissonnière ou qu'il aurait fugué pour aller chez son père.

L'archiviste : Il collecte, conserve et communique, ce sont ses trois principales missions.

Il est tout à la fois un conservateur responsable des archives, un gardien de la mémoire, un médiateur, un gestionnaire et un décideur. Sa profession a évolué : il existe dorénavant beaucoup de nouveaux supports d'archivage, des normes ISO et tout un cadre réglementaire.



E.-P. Jacobs, *La Marque jaune*, Casterman, 1954.

<https://books.openedition.org/irhis/docannexe/image/183/img-1.jpg>

Léa garde-t-elle toute cette inquiétude en elle ? Au contraire, elle la partage non seulement avec ses camarades, mais encore les amène à en parler avec leur enseignante.

Et toi ? Comment te comportes-tu face à l'inquiétude ? Rassemble tes souvenirs pour te rappeler – sans l'écrire ! – une occasion où tu as dû gérer cet état désagréable.

Par ex. : Partager, se mettre en action et relativiser.

Catherine May, *Le disparu du vieux cimetière* - fiche 7Chapitre 7 **L'enquête****corrigé****Disparition :**

1) Qui a disparu ? **Senad**

2) Depuis quand ? **Environ 24 heures ("hier matin", p 67)**

3) En te basant sur le document légal encadré ci-dessous, peut-on dire que la police de notre roman agit correctement ? N'aurait-elle pas dû s'en tenir à un signalement aux différents postes de police ?

**Oui, elle agit correctement car, "lorsqu'il s'agit d'enfants et de mineurs", dit la loi, il faut que la police procède à "un avis de recherche public".**

4) D'après ce même document, comment déclarer une disparition à la police ?

**En se rendant au guichet de n'importe quel poste de police ou par téléphone au numéro d'urgence 117.**

**Déclaration de disparition**

Si vous annoncez à la police que quelqu'un a disparu, celle-ci procède dans tous les cas à une inscription au système de recherches informatisées de police (signalement). Elle ne procède en revanche à un avis de recherche public que:

- lorsqu'il s'agit d'enfants et de mineurs ;
- lorsqu'on soupçonne un crime ;
- lorsqu'on soupçonne un accident ;
- en cas de risque de suicide ou de problèmes psychiques ;
- lorsque la personne disparue doit prendre des médicaments, qu'elle est malade ou infirme.

Le corps de police compétent décide s'il faut lancer ou non un avis de recherche public.

Vous pouvez déposer une déclaration de disparition au guichet de n'importe quel poste de police ou par téléphone au numéro d'urgence 117.

**Enquête de police :**

5) Quelle piste les policiers privilégient-ils ? **Celle de la fugue (p 68 dernier §).**

6) Cessent-ils pour autant leurs recherches ?

**Au contraire, ils inspectent l'école, le chantier et leurs abords en s'aidant de chiens de recherche (p 68 dernier §).**

7) Ces recherches aboutissent-elles à des résultats probants ? Pourquoi ?

Elles ne donnent rien, les chiens perdant la piste de Senad "du côté de la maison abandonnée, à cause des odeurs d'essence, et aussi de la pluie" (p 72 § 1).

8) Qu'en concluent les policiers ? Que Senad a rejoint son père et qu'on aura bientôt des nouvelles de lui. (p 72 § 2).

#### Enquête privée :

9) Cette conclusion satisfait-elle ses quatre amis ?

Non, ils pensent que Dan les aurait avertis, s'il était allé chez son père. (p 72 § 4)

10) Par suite, que décident Léa et ses camarades ?

Ils décident de mener l'enquête à leur tour. (p 72 § 4)

11) Pourquoi les quatre amis gagnent-ils la vieille chapelle ? (Souligne les 2 réponses possibles)

- ➔ Afin de prier pour leur ami Senad
- ➔ Pour rendre visite à l'archiviste
- ➔ Pour demander de l'aide au curé de la paroisse
- ➔ Parce qu'ils croient que Dan s'y est réfugié
- ➔ Parce c'est l'adresse que leur indique Internet

12) Qu'est-ce que la "boule noire" qui se faufile entre les jambes de Milena ?

Un chat.

13) Pourquoi Léa se fige-t-elle l'instant d'après ?

Elle aperçoit, à travers le verre opaque de la porte d'entrée de la vieille chapelle, une silhouette semblant tenir un couteau à la main. (p 75 dernier §)



Catherine May, *Le disparu du vieux cimetière* - fiche 8Chapitre 8 **La vieille chapelle****corrigé**

1) Qui est en réalité le grand homme maigre ? **L'archiviste communal, Stéphane Gianelli.**

2) Que tenait-il à la main au moment d'ouvrir la porte aux enfants ? **Une règle.**

3) «Voilà, fait-il après les avoir tapés un à un» (p 78) : comment comprendre cette phrase ?

**M. Gianelli a enregistré les numéros de téléphone des parents de ses visiteurs et vient de leur envoyer un message informant où se trouvent les enfants.**

4) Relie à la règle (mais pas avec celle de l'archiviste!) chaque mot de la colonne de droite à son synonyme dans le contexte du roman.

- |                   |             |
|-------------------|-------------|
| ● tapés (p 78)    | pittoresque |
| ● réveillé (p 79) | retenue     |
| ● escapade (p 79) | signes      |
| ● réserve (p 79)  | poursuit    |
| ● indices (p 80)  | rédigés     |
| ● enchaîne (p 81) | animé       |
| ● vivant (p 81)   | échappée    |

5) La mère de Léa réagit-elle comme M. Gianelli et ses hôtes s'y attendaient ? **Non car elle vient chercher sa fille** ainsi que Milena, sans attendre que l'archiviste les ramène, comme il s'y était engagé (p 79).

6) Pourquoi le Sentier des morts porte-t-il ce nom ?

**C'est le chemin qu'empruntaient autrefois les convois funèbres des notables (p 81).**

## 7) Complète la chronologie ci-dessous :

dates	faits	pages
Fin de l'époque romaine	Pratique burgonde de l'allongement du crâne	83
XIII <sup>e</sup> siècle	Premiers plans cadastraux de la commune	80
Époque médiévale non précisée	Cimetières à proximité directe des églises	81
XVIII <sup>e</sup> siècle	Découverte du crâne burgonde (allongé)	82
XIX <sup>e</sup> siècle	Découvertes de monnaies (gallo ?-)romaines	80

8) «C'est qui, m'sieur ?» (p 82) : qui prononce ces mots et sur quel ton ?

Ce sont les enfants, qui le font sur un ton apeuré.

9) Le mystère du crâne allongé est-il levé ? Développe.

En partie, car si l'on sait qu'il s'agit d'un crâne burgonde, mais on ignore la raison de sa découverte en ce lieu précis (pp 83-84).

## Catherine May, *Le disparu du vieux cimetière* - fiche 9

### Chapitre 9 **Sur le Sentier des morts**

#### **corrigé**

1) Qu'est-ce qui fait tirer grise mine à Léa le lendemain matin (p87) ?

**Elle se fait sermonner par sa maman.**

2) «Cela fait maintenant quarante-huit heures que leur ami n'a plus donné signe de vie» (p 89) : quelle est l'hypothèse que retiennent sérieusement ses quatre amis ? Souligne la bonne réponse.

Senad s'est fait enlever par des extra-terrestres.

Il a fait une fugue.

Il a été en quelque sorte kidnappé par son père.

Il a été la proie des âmes des morts.

**Il a eu un souci après avoir trouvé la vieille chapelle.**

3) Si Léa ne respecte pas le souhait de ses parents de ne plus enquêter sur l'affaire, explique pourquoi elle ne leur désobéit pas en invitant Milena chez elle, alors qu'elle a été privée d'invitations (pp 89-90) :

**Cette invitation avait été convenue «de longue date» (p 89), coïncidant avec un concert auquel se rendent les parents de Milena. (p 90)**

4) Où se retrouvent les quatre amis pour continuer leur enquête de nuit ?

**«À l'entrée du cimetière» (p 90).**

5) Trouve les deux raisons expliquant que Léa frissonne.

**Elle a froid («elle ne s'est pas assez habillée», p 91) et peur («c'est comme si les morts lui soufflaient dessus de leur haleine glaciale», p 91).**

6) Cite la phrase mentionnant la peur de Léa, p 91.

**«C'est comme si les morts lui soufflaient dessus de leur haleine glaciale.»**

7) Comment Granit parvient-il à ouvrir la porte de la cabane, pourtant fermée avec un cadenas ? **Par chance, «ce n'était pas fermé» (p 91).**

8) Même si nos quatre enquêteurs ne trouvent aucune trace de Senad dans la cabane, ils ont pourtant craint le pire : pourquoi ? Mentionne des éléments du décor, pp 90-91, qui attisent la peur.

La nuit, le silence, la pleine lune, les ombres des pierres tombales, le froid, la fenêtre sale de la cabane, les gros sacs, le grincement qu'émet la porte de la cabane.

9) Que décident de faire les quatre amis après avoir constaté que la cabane est une mauvaise piste ?

Ils décident de se rendre dans la maison abandonnée près de leur école (p 92).

10) Quelle est la fille la plus audacieuse ? Et la plus timorée ?

Julie est la plus audacieuse, Milena l'est beaucoup moins...

11) Qu'est-ce qui rend la maison abandonnée si inquiétante ?

Ses fenêtres bardées de planches, l'odeur de mazout, le «hululement lugubre» d'un hibou, la présence d'une machine de démolition dont le «bras articulé se détache sur le fond de ciel noir» (p 95).

12) À quoi est comparé l'engin de chantier, p 95 ?

À «un géant malfaisant prêt à tout détruire sur son passage» (p 95).

Catherine May, *Le disparu du vieux cimetière* - fiche 10Chapitre 10 **La maison abandonnée****corrigé**

1) En quoi la vieille maison est-elle comparée à un être humain, page 97 ? **À cause du vent, «la bâtisse semble respirer, gémir plutôt».**

Même question pour la page 101. **Quand Julie se glisse dans le saut-de-loup, «c'est comme si elle était avalée par la maison».**

Même question pour la page 103. **La bâtisse émet «un long gémissement de douleur».**

2) Quels autres bruits la maison abandonnée produit-elle, plus loin dans le chapitre ? **«Un grincement» (p 100), «des bruits sinistres», «un horrible craquement» (p 103).**

3) Quel indice trouvé par les enfants les amène à croire que Senad est bien passé dans le coin ? **La découverte de son téléphone portable (p 97).**

4) Qu'est-ce au juste qu'un saut-de-loup (p 98) ?

**«Une ouverture au ras du sol, qui permet à la lumière naturelle d'éclairer un sous-sol ».**

5) «De la vitre qui (la) fermait <l'ouverture>, il reste quelques éclats de verre par terre» (p 98) : ce bris de verre aura-t-il des conséquences ?

**Oui, s'il s'agit des morceaux de la fenêtre auxquels se blesse Julie (p 101).**

6) Pourquoi est-ce Julie, plutôt que Granit, qui se faufile dans le saut-de-loup ? **Il faut quelqu'un de «plus souple et plus mince» (p 100) pour se faufile par ce trou car «cette ouverture n'est vraiment pas grande» (p 98).**

7) Qu'est-ce que Julie perçoit dans la cave ? Souligne les réponses correctes.

- Un squelette
- rien du tout
- un trou dans le plafond
- Senad
- une apparence de tombe
- un miroir


## 8) Les verbes de parole.

Liste les différents verbes utilisés par l'auteure pour informer le lecteur de la manière de s'exprimer des personnages.


Pages	Verbes de parole tels qu'apparaissant dans le texte	Verbes mis à la forme infinitive	Personnages
97	jubile	jubiler	Julie
98	demande	demander	Léa
	montre	montrer	Granit
	constate	constater	Léa
	chuchote	chuchoter	Léa
	poser des questions	poser des questions	Milena
100	supplie	supplier	Milena
	dit	dire	Granit
	appelant	appeler	Granit
	dit	dire	Granit
	rétorque	rétorquer	Julie
	bougonne	bougonner	Granit
101	demande	demander	Léa
	explique	expliquer	Julie
	fait	faire	Julie



### Les verbes de dialogue

Le **verbe de dialogue** (ou verbe de paroles) donne des informations sur **la manière de s'exprimer**: ton neutre, faible ou doux, fort, coléreux, désagréable, mécontent, agacé, inquiet, joyeux...



**Quelques verbes de dialogue :**  
demander, questionner, répondre,  
dire, déclarer, répéter  
murmurer, chuchoter  
s'exclamer, s'écrier  
crier, hurler  
grogner, gémir,  
pleurer, ricaner...



Pour écrire un dialogue, on utilise plusieurs verbes de dialogue pour ne pas répéter le verbe «dire».

Les verbes de dialogue

<https://studylibfr.com/doc/3620362/les-verbes-de-dialogue>

Catherine May, *Le disparu du vieux cimetière* - fiche 11Chapitre 11 **Une angoissante attente****corrigé**

1) En quelques phrases, dresse un résumé de ce chapitre.

Une partie de la maison vient de s'effondrer et, comme Julie ne donne plus signe de vie, Milena appelle la police, puis ses parents. Tous débarquent, en même temps que les pompiers. Qui, après un long moment d'angoisse, parviennent à évacuer de la sinistre maison Julie, puis Senad : la première s'en sort avec quelques contusions, le second avec un bras et des côtes cassés. Après avoir sermonné Léa, Milena et Granit, le chef des pompiers les félicite d'avoir entrepris la recherche de Senad, que l'on n'aurait peut-être sinon jamais retrouvé en vie.

2) Qu'est-ce que Milena fait d'étonnant en début de chapitre ?

Elle prend l'initiative d'appeler la gendarmerie, puis ses parents (p 106).

3) Pourquoi Milena fond-elle en larmes, page 106 ?

C'est ainsi qu'elle décomprime, après l'effort qu'elle a fourni pour donner l'alerte.

4) Plus loin dans le chapitre, page 111, Léa se met à pleurer à son tour : pour quelle raison ?

Elle est soulagée de constater que Julie est en vie.

5) Qu'est-ce qui amène la police à croire que Senad est «prisonnier de la maison abandonnée» (page 107) ?

«La présence du portable du jeune garçon» (p 107).

6) Souligne le sens, propre ou figuré, que revêt chacun des mots suivants, pages 108 et 109 :

pages	Termes	Sens propre	Sens figuré
108§2	débiter	<u>découper</u>	raconter
108§2	condamner	déclarer coupable	<u>barrer</u>
108§2	rompre	briser	<u>mettre fin</u>
109§1	inonder	noyer	<u>envahir</u>
109§1	cru	non cuit	<u>brutal</u>
109§5	filet	réseau formé de mailles	<u>fil</u>
109§6	déchirer	découper	<u>troubler</u>

## Catherine May, *Le disparu du vieux cimetière* - fiche 12

### Épilogue

### corrigé

1) Rétablis la succession des aventures vécues par Senad, en les numérotant de 1 à 6 (pages 115-116).

4 Écroulement de l'escalier.

1 Lever à l'aube.

3 Perte du téléphone portable.

2 Escalade des grilles clôturant la maison abandonnée.

6 Arrivée des pompiers.

5 Assoupissement à cause des vapeurs d'essence.

2) Avec quelles blessures Julie s'en sort-elle ?

Elle a des griffures aux joues, une déchirure au front et à la main droite (pp 116-117).

3) Comment Julie s'explique-t-elle l'effondrement de l'escalier ? A-t-elle vu juste ?

Ce dernier devait s'appuyer sur une vieille voûte (p 117). Son hypothèse se voit confirmée par l'archéologue, page 120.

4) Quel motif a poussé Senad à s'aventurer seul dans la maison abandonnée ? Souligne la (ou les) bonne(s) réponse(s).

- Il souhaitait épater Milena.
- Il pensait découvrir un trésor.
- Il voulait surprendre ses camarades.
- Il désirait briller aux yeux de son père.

5) Comment expliquer que le père de Senad n'ait pas répondu aux messages que lui ont adressés ses proches et la police ?

Il avait égaré son téléphone portable (p 118).

6) Qui sont les deux personnages apparaissant à la porte, sur l'illustration de la page 119 ?

L'archéologue Louise Morier et l'archiviste Stéphane Gianelli.

7) Vocabulaire des expressions. Que signifie :

- "en chœur" (p 119) : **ensemble, d'une même voix**



- "par le menu" (p 119) : dans le détail
- "des anges gardiens" (p 120) : des forces protectrices
- "comme un château de cartes" (p 120) : d'un coup et totalement

8) Que promettent les cinq amis, page 120 ? De ne plus jamais s'aventurer sur un chantier sans autorisation".

9) Sont-ils sincères en faisant cette promesse ? En tout cas pas Léa et Granit, qui croisent les doigts, page 121.

10) Quel est "ce truc ultra-secret" dont Julie veut entretenir ses amis ?

Elle a vu, par l'ouverture de la voûte, un cercueil en pierre au couvercle à moitié déplacé, "comme si le mort qui s'y trouvait l'avait poussé pour ressortir" (p 121).

11) "Hé, les morts-vivants, vous n'avez qu'à bien vous tenir : les aventuriers de la Servanne veillent !", s'exclament les cinq amis, dans la réplique finale : comment comprends-tu cet avertissement ?

Si le cercueil à moitié ouvert signifie qu'une force maléfique s'en est évadée, nos cinq amis sont prêts à en découdre ! Ce qui pourrait donner lieu à une nouvelle enquête, et un nouveau récit ?