



FÉDÉRATION
WALLONIE-BRUXELLES
FW-B.BE

Besoins spécifiques d'apprentissage
Aménagements raisonnables



LE HAUT POTENTIEL INTELLECTUEL

“ C'est comme si à la piscine tu mettais un bon nageur dans un groupe où les enfants ont peur de l'eau... au début, cela ne te gêne pas trop parce que tu penses qu'ils vont faire des progrès et puis, comme tu aimes l'eau, tu es content, car tu peux aller dedans... Ensuite, le prof te force à mettre des flotteurs autour du ventre puis des brassards... et lorsque tu veux nager, tu n'as pas le droit d'aller où tu n'as pas pied... et quand tu veux faire du sous l'eau ou plonger et bien c'est interdit, car tu es obligé de garder les flotteurs comme les autres... alors, tu ressors de l'eau, tu te mets sur un banc et tu attends que ce soit l'heure du vestiaire... ”

Jimmy, 12 ans

Présentation du HPI

Le haut potentiel intellectuel ou HPI (parfois appelé douance ou précocité) se dit d'un jeune (qui deviendra plus tard adulte) qui jouit de **capacités intellectuelles certaines et précoces par rapport aux autres jeunes du même âge, capacités qui ont pu être objectivées par un test certifié.**

Le plus communément utilisé est le WISC IV, bientôt V. Le WISC est utilisé entre 6 ans et 16 ans et 9 mois. Le WPPSI-R concerne les enfants de 2 ans et 11 mois à 7 ans et 3 mois.

Le consensus psycho scientifique a fixé la valeur du QI d'une personne à Haut Potentiel Intellectuel à 125/130 (la moyenne étant de 100), mais il est évident que la personne HPI doit être perçue dans toute sa globalité et pas uniquement par un chiffre. Cela représente de 2 à 5% de la population.

Un élève HPI n'est **ni obligatoirement un génie ou un geek. Il se caractérise surtout par un fonctionnement singulier tant dans son approche cognitive et sa créativité que dans ses relations avec ses pairs et dans sa relation au monde.**

Il est important que l'élève HPI soit convenablement compris dans sa double particularité intellectuelle et affective afin de pouvoir développer au mieux son potentiel intellectuel et psychologique très riche.

Certains traits se retrouvent fréquemment sans pour autant être tous présents :

- vocabulaire développé et précis, parole aisée ou au contraire « bredouilleur », parce que les idées dépassent le débit possible de parole ;
- compréhension très rapide des savoirs, mais pas ou peu d'intégration jusqu'à la maîtrise du sujet ;
- idées géniales, vives, soudaines, étonnantes ;
- connaissances intuitives et/ou approfondies sur des sujets pointus ;
- remise en question et argumentation des faits, des vérités, des règles établies... qui peuvent les faire apparaître comme des personnes impertinentes/arrogantes ;
- questions, idées, avis sur tout (curiosité, créativité) ;
- questions existentielles ;
- questions hors sujet (leur pensée a déjà dépassé le sujet en cours) ;
- décalage par rapport aux pairs tant dans leurs intérêts que dans leurs relations ;
- préférence pour la présence d'adultes (dont les enseignants) ou de plus jeunes ;
- fonctionnement à l'affectif ;
- émotions, réactions mal contrôlées (hyperémotivité) ;
- hypersensibilité d'où susceptibilité ;
- anxiété ;
- perfectionnisme : *bien faire à l'excès ou ne rien faire parce que ce ne sera pas parfait !* ;
- découragement rapide, manque de persévérance ;
- humour 1^{er} ou ... 3^e degré... difficilement compris, perçu ;
- réactions binaires au savoir : *ils savent ou ils ne savent pas, point ! Ils aiment ou ils n'aiment pas, point !* Etc. ;
- entêtement ;
- école subie.

Les élèves **HPI dits «laminaires»**¹ effectuent leur petit bonhomme de chemin normalement, parfois avec prouesses.

D'autres, **dits «complexes»**, ont des parcours plus laborieux, particulièrement au niveau scolaire. C'est surtout d'eux qu'on parle à la salle des professeurs !

Les avancées neuroscientifiques et les recherches ont démontré des particularités chez les profils HPI au niveau physique et physiologique. Le Haut Potentiel Intellectuel se manifeste notamment clairement et scientifiquement au niveau du cerveau.

Troubles associés éventuels

Les difficultés peuvent cependant bien exister pour ces profils HPI, généralement très fortement compensés, mais au prix de beaucoup d'efforts, souvent inconscients, engendrant fatigue et fatigabilité.

Le Haut Potentiel Intellectuel peut se combiner avec :

- Les troubles d'apprentissage DYS (dysgraphie, dyslexie, dyspraxie, etc.)
- Les troubles d'attention avec ou sans hyperactivité/impulsivité (TDA-TDA/H)
- Les troubles de l'opposition
- Les troubles anxieux
- Les troubles du schéma corporel et de la motricité
- Les troubles de la latéralité

Les profils HPI possèdent une meilleure capacité de compensation de ces troubles grâce à leurs capacités intellectuelles.

Il est de ce fait plus difficile de détecter les troubles associés chez les profils HPI. Un profil dysharmonique en est souvent la résultante et doit attirer l'attention des spécialistes et des personnes encadrantes.

Pendant la scolarité, il faudra accompagner prioritairement le trouble prédominant.

Au niveau du parcours scolaire, il faudra particulièrement veiller à ne pas enclencher un effet de cascade de choix d'options, visant à diminuer la difficulté face aux troubles rencontrés, mais risquant de ne plus nourrir les capacités intellectuelles du profil HPI et de l'entraîner vers une possible dépression et/ou un probable décrochage scolaire.

¹ Pour plus d'informations sur les différences entre profils complexes et laminaires :
<http://centre-psyrene.fr/les-deux-formes-d-expression-du-haut-potentiel-intellectuel-chez-lenfant/>

Points d'attention / Grille d'alerte

- QI > 130 (parfois 125 en fonction du profil général de l'élève).
- **Précocité** : intellectuellement en avance.

On retrouve chez un grand nombre d'entre eux, mais pas obligatoirement et à des degrés divers :

Au niveau cognitif :

- **intuition** (ils savent sans savoir ni comment, ni pourquoi, ni d'où ça vient) ;
- **grande curiosité, questionnements incessants** ;
- **besoin très important de sens, de comprendre** ;
- **lucidité** et perception fine du monde (des tenants et aboutissants) ;
- **vocabulaire étendu et précis** ;
- **pensée en arborescence** (→ liens rapides et parfois inattendus entre les informations à disposition) **plus rapide et plus franche que la moyenne**. Ce qui peut amener à des idées, des solutions bluffantes ou au contraire, perturber le raisonnement ;
- **pensée divergente plus développée que la moyenne** (créativité/remise en question des réponses à une question/une situation donnée ; par opposition, « pensée convergente » qui s'appuie plutôt sur la capacité à suivre une méthode, comme c'est le cas à l'école) ;
- **idées, visions inhabituelles** ;
- **créativité** ;
- **capacités de mémorisation très importantes**.

Au niveau affectif et comportemental :

- **affectivité/émotivité très importante**, souvent hors contrôle et/ou fusionnelle ;
- **intolérance à l'injustice** ;
- **hypersensibilité et susceptibilité** ;
- **hypersensibilité aux 5 sens** ;
- **anxiété** renforcée par la lucidité, la remise en question perpétuelle ;
- **perfectionnisme**, souci du détail ;
- **estime de soi et confiance en soi instables** ;
- **peur de l'échec** ;
- **décalage** avec ses pairs (intérêts, jeux, humour, vocabulaire...).

Tous ces traits ne sont **pas toujours tous présents, mais ceux qui le sont, le sont en général avec excès : TROP, TRÈS, HYPER !**

Impact sur la scolarité

Ces particularités retrouvées chez bon nombre d'élèves HPI ont des effets immédiats sur leur scolarité.

Il peut ainsi être observé :

- **démotivation/ennui** : le rythme scolaire et la pédagogie linéaire leur sont bien souvent inadaptés. Ils sont, de plus, intolérants aux répétitions ;
- **manque d'efforts – besoin d'apprendre à apprendre** : leur expérience de l'apprentissage en primaire (lecture, calcul, mémorisation rapide, etc.) ne leur a pas appris à faire suffisamment d'efforts ou à devoir se mettre suffisamment de défis scolaires. Ils ont donc souvent besoin d'apprendre à apprendre ;
- **peur de l'échec** : certains en arrivent à « ne pas savoir » pour ne pas être en dessous de leurs attentes personnelles ; d'autres préfèrent éviter l'étude pour pouvoir y attribuer toute la responsabilité ;
- **peu ou aucune persévérance** : ils se contentent souvent d'une connaissance superficielle approximative qui assouvit leur première curiosité, sauf dans des domaines spécifiques qui les passionnent ;
- **procrastination** : vu leur facilité première d'apprentissage et leur vitesse d'exécution, beaucoup de HPI peuvent avoir tendance à attendre la dernière minute pour s'y mettre. D'autres peuvent se mettre la barre tellement haut, qu'ils peuvent avoir tendance à se mettre à la tâche bien trop près de l'échéance (même au-delà)...
- **mauvaise compréhension des implicites et des consignes** ;
- **geste et/ou lisibilité d'écriture laborieuse** :
 - la vitesse de leurs pensées peut dépasser leur habileté motrice; l'écriture imposée peut être ressentie comme un frein aussi à leur créativité, à leur liberté. On retrouve une écriture impulsive et illisible ;
 - le souci de perfection peut entraîner des tensions musculaires, des douleurs et une vitesse en deçà des normes. On observe alors bien souvent une écriture précise et très lente ;
 - pour certains élèves HPI (particulièrement ceux qui ont effectué un saut de classe), ce sont les décalages au niveau moteur (et affectif) qui sont généralement un frein pour l'élève : la maturité au niveau de la gestion corporelle peut se faire de manière moins rapide qu'au niveau intellectuel. Le geste d'écriture peut en pâtir ;
- **manque d'organisation, d'ordre, de rigueur.**

Il est important de noter que tous les élèves HPI ne réussissent pas leur scolarité sans encombre. Certains réussiront brillamment, d'autres aboutiront en se débrouillant avec leurs moyennes et une bonne partie connaîtra de nombreux échecs scolaires.

Points forts possibles* (Forces)	Points faibles possibles* (Freins)
Relationnels/comportementaux Importance de l'affectif <ul style="list-style-type: none"> ➤ Aisance verbale, jeux de mots, métaphores ... ➤ Sincérité, transparence, besoin de justice, loyauté ➤ Volontaire quand motivé ou poussé par l'affectif ➤ Empathie, finesse de perception (très bonne analyse du non-verbal) ➤ Hypersensibilité ➤ Humour particulier (1^{er} ou 3^e degré) ➤ Créativité ➤ Leader et/ou médiateur <p>*liste non exhaustive</p>	Relationnels/comportementaux Importance de l'affectif <ul style="list-style-type: none"> ➤ Décalage par rapport aux pairs ➤ Sollicitation de l'adulte, besoin d'être rassuré ➤ Gestion fragile des émotions ➤ Manque de codes sociétaux, de la pensée commune ➤ Impertinence ➤ Remise en question de l'autorité ➤ Besoin de tout contrôler ➤ Faible estime de soi et confiance en soi (tendance à se rendre invisible) ➤ Peur de l'échec ➤ Perturbateur ➤ Cible facile, harcèlement
Cognitifs/scolaires <ul style="list-style-type: none"> ➤ Compréhension rapide et intuitive, fulgurance ➤ Aisance verbale et/ou logicomathématique ➤ Pensée en arborescence plus importante que la moyenne ➤ Pensée divergente plus importante que la moyenne ➤ Grande capacité de mémoire ➤ Grande curiosité, envie de savoir = grande culture, larges savoirs ➤ Souci de la perfection ➤ Imagination ➤ Créativité <p>*liste non exhaustive</p>	Cognitifs/scolaires <ul style="list-style-type: none"> ➤ Décrochage, ennui si trop de répétitions, si tâches trop simples ➤ Difficultés à fournir des efforts, à se mettre à la tâche, à persévérer ➤ Difficultés à retrouver le schéma de pensée utilisé ➤ Mauvaise compréhension des consignes, souvent lues trop vite ➤ Tendance à se perdre dans ses pensées, dans ses rêveries ➤ Distractibilité, problème d'attention et de concentration ➤ Manque de méthode, mauvaise organisation, ordre, structure ➤ Impatience, manque d'approfondissement ➤ Difficultés à suivre les apprentissages linéaires ➤ Difficultés à travailler en groupe ➤ Difficultés au niveau du geste d'écriture

→ **L'élève HPI a besoin d'être en relation avec un adulte intègre, loyal et engagé.**

Attitudes et aménagements conseillés/déconseillés pour les élèves HPI

En général

- Garder à l'esprit que l'élève HPI est avant tout un jeune, un adolescent même s'il a parfois ou souvent tendance à réfléchir et/ou se comporter comme un adulte.
- Expliquer aux pairs, avec l'accord de l'élève, quelles sont les particularités des HPI en mentionnant les répercussions possibles (positives et négatives) de celles-ci sur la vie en classe.
- Donner de l'information peut prévenir les moqueries, le harcèlement et l'exclusion.
- Reconnaître sa différence, sa particularité : ce jeune a quantitativement plus besoin d'être considéré dans son identité que de voir satisfaits les besoins plus basiques comme vivre dans un environnement agréable, appartenir au groupe classe ou se nourrir.
- Il est important de bien comprendre son profil cognitif, MAIS AUSSI affectif, lui aussi très particulier et atypique. Pour mieux les connaître, les parents sont souvent une bonne source d'informations.
- Adopter une attitude de bienveillance et créer un lien de confiance.
- Mettre un cadre si nécessaire : signifier à l'élève sa place et ce qui est attendu de lui concrètement tout en valorisant son identité (fermeté bienveillante).
- Utiliser l'humour avec respect et empathie est généralement un gage de succès.
- Donner du sens, expliquer le but du cours, les objectifs à court/moyen/long termes.

- Être cohérent dans ses exigences et ses promesses.
- Garder à l'esprit qu'un élève HPI ressenti comme agressif est souvent un élève en souffrance qui a besoin d'être nourri intellectuellement et d'une attention remplie de bienveillance et d'empathie.
- Utiliser des motivations intrinsèques et extrinsèques (toutes ces bonnes raisons d'aimer l'école !) face à un rejet de l'école.

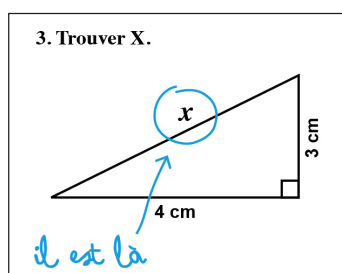
Par rapport au travail, à la scolarité

- Féliciter l'élève, l'encourager, tout comme les autres élèves, valoriser les progrès, les performances → Renforcement positif.
- Fournir le but et l'objectif des apprentissages → Donner du sens :
 - annoncer la structure du cours : chapitres, sous chapitres... ;
 - resituer le contexte des données, donner les objectifs, les perspectives : aborder l'apprentissage par une approche/vision globale ;
 - illustrer de cas concrets ;
 - etc.
- Répondre aux questions posées par l'élève HPI ou lui fournir une indication de l'endroit où il pourra trouver réponse à ses questions, lui permettre de parler/de partager/de faire le lien avec ses centres d'intérêt, lui permettre d'étendre sa curiosité, etc.
- Donner des stimulations intellectuelles plusieurs fois par jour si nécessaire.
- Clarifier les attentes pour le cours/interrogations/examens/... Et préciser les critères de qualité.
Exemple : s'il y a un espace de 15 lignes pour répondre, 3 mots ne suffiront pas.
- Reformuler les consignes en évitant le symbolique ou le double sens. Être précis dans les consignes et faire attention aux

mots utilisés. Les élèves HPI sont en général fort attachés à la signification première des termes employés. *Exemples :*

- *L'enseignant demande : « Faites-moi un résumé de ce que vous avez appris aujourd'hui ». L'élève HPI, s'il n'a rien appris, il ne notera rien, il ne comprendra pas que l'enseignant souhaite juste un résumé de la visite, de l'élocution...*

- *L'enseignant demande : « Trouvez le x »² alors qu'il aurait mieux valu écrire « Trouvez la valeur de x ».*



- Suggérer à l'élève HPI de formuler sa compréhension des choses, de détailler son raisonnement.
- Apprendre à passer de l'intuition à la réflexion : lui montrer que son intuition doit être vérifiée et validée. Pour cela, il a à disposition des théories et des applications dans lesquelles il doit puiser. C'est ce retour sur les acquis et la sélection pertinente de ceux à mobiliser qui constituent la réflexion.
- Rappeler la nécessité du « langage commun », lui qui aime la précision de vocabulaire : une même définition mathématique pour tous, une grammaire établie, un code de la route, un règlement de travail...
- Éviter de donner des matières des années supérieures : le problème sera déplacé à l'année suivante. Le décalage sera toujours présent et même amplifié.
- Préférer le tutorat, la différenciation, l'approfondissement : donner des défis, des exercices/approches plus complexes/différenciées, des recherches motivantes basées sur l'intérêt de l'élève et sa recherche de sens.
- Multiplier les apprentissages qui valorisent la créativité.
- Comprendre que l'élève HPI a souvent (mais pas toujours) besoin de faire plusieurs choses en même temps (pour enregistrer, se concentrer) : mieux vaut passer un contrat lui indiquant ce qu'il a le droit de faire ou pas plutôt que de le punir ou de l'humilier devant toute la classe.
Exemple : un élève HPI dessine sur sa feuille, dans ses livres ou dans ses cahiers. Mieux vaut le prendre à part et lui expliquer qu'il peut faire cela sur une feuille annexe que de lui faire des remarques désobligeantes devant toute la classe.
- Accepter que le rythme d'un élève HPI se situe souvent en décalage par rapport au reste du groupe classe, parfois en avance, parfois à la traine aussi.
- Garder un œil sur la prise de notes, le journal de classe, la mise en ordre des documents si l'élève HPI présente des difficultés au niveau organisationnel. Un camarade référent pourra être désigné régulièrement afin de l'aider à se mettre en ordre.
- Aider à se focaliser sur la tâche en le sollicitant pendant l'activité plutôt que de le laisser s'emporter par ses pensées.
- Essayer de valoriser les élèves HPI plus introvertis ou ceux qui se perdent dans leur rêverie : avec bienveillance, les amener à prendre la parole, à partager leurs connaissances.
- Aider l'élève à persévérer ... et l'accompagner en cas d'échec. Lui rappeler son droit de se tromper, son droit à l'erreur, qu'un échec peut être un tremplin pour s'améliorer.
- Orienter l'élève vers des ateliers de méthodologie si nécessaire.
- Veiller à ne pas le pénaliser en lui donnant du travail supplémentaire répétitif, inutile et qu'il supporte très mal surtout si la notion est maîtrisée.

² Cet exemple, même s'il s'agit d'une blague circulant sur les mathématiques, est typique d'un élève qui s'attache à la signification première du verbe « trouver ».

Par rapport aux autres et au travail en groupe

- Aider au respect du travail de groupe (lui rappeler qu'il doit attendre son tour et laisser la place aux autres) SANS le mettre de côté pour autant.
- Soutenir la coopération, favoriser les travaux de groupe où tous les talents peuvent être mis en avant et valorisés.

Exemple : Alice est forte pour la collecte des données à la bibliothèque, elle s'occupera de rassembler toutes les informations ; Gaston adore faire des synthèses, il s'occupera de synthétiser les informations récoltées ; Djamila adore les présentations PowerPoint, elle s'occupera de la présentation sur support informatique ; Martin est doué à l'oral, il s'occupera de la présentation devant la classe.

- Rappeler à l'élève ses forces, ses faiblesses et celles des autres.
- Redire à l'élève, si nécessaire, que lui aussi peut se tromper, qu'il a droit à l'erreur, qu'un échec est un tremplin pour s'améliorer.



Aménagement et outils concrets conseillés pour les élèves HPI

Création du lien de confiance

- › Prendre un moment individuel pour reconnaître sa différence et en faire un allié.
- › Toujours entendre les ressentis et les questions, ils sont très rarement futiles ou feints.
- › Raisonner les décisions, mais rester la référence responsable, l'autorité guidante.
- › Trouver un geste (clin d'œil, mouvement de tête...) pour lui montrer que « *vous savez qu'il sait* », mais que vous devez faire répondre tout le monde.
- › Quand une action/un sujet/un débat/... est remis à plus tard, vraiment respecter le délai, l'échéance et ne pas oublier d'y revenir !
- › Pouvoir reconnaître ses erreurs.
- › Agir de manière bienveillante, loyale et juste.
- › Utiliser l'humour, la dérision (tout en restant dans le respect).

Donner du sens

- › Donner une approche globale (structure du cours, du chapitre) pour donner sens à ce qui est appris, afin de resituer le contexte des données.
- › Expliquer le but du cours, de l'exercice, du chapitre...
- › Lui apprendre à passer de l'intuition à la réflexion.

Participation en classe/questions intempestives

- › Lui permettre une activité secondaire de concentration : dessin, lecture, Rubik's Cube, sudoku ... dans les limites de son acceptation et du bon déroulement du reste du cours (les autres élèves ne doivent pas en pâtir).
- › Lui proposer de noter ses réponses sur une feuille plutôt que de les énoncer spontanément afin de permettre à d'autres, plus lents, de répondre également.
- › Lui fournir 3 possibilités de questions (sous forme de jetons, cartons, etc.) par période pour que l'élève HPI puisse cibler ses questions prioritaires.
- › Lui suggérer de poser sa question après le cours (parce que, bien que très intéressante, elle sort du cadre actuel du cours).
- › Lui suggérer de noter dans un carnet toutes ses questions (et celles émanant des réflexions des autres élèves) et d'en reparler en fin de semaine pendant un moment préalablement fixé (titulariat, table ronde ...).

Différenciation

- › Le but premier doit être de parvenir à un enseignement différencié EN classe. Il peut être convenu d'établir un planning de travail personnalisé à faire selon son propre rythme avec un contrat de travail, un/des objectif(s) précis, sur une période donnée (attention de bien préciser les engagements réciproques).
- › Proposer des projets à accomplir qui pourraient être réutilisés en classe avec le reste du groupe (liste non exhaustive et mise à titre d'exemple):
 - préparation d'un futur chapitre de cours avec ou sans présentation ;
 - développement d'un sujet parallèle aux matières vues initialement en classe.

Tutorat

Expliquer une matière à des élèves moins avancés (éviter cependant les tutorats répétitifs !).

Sortie de classe

Lorsque les contraintes logistiques et humaines le permettent, faire sortir l'élève HPI (ou groupe d'élèves HPI de même niveau) pendant quelques heures de cours préalablement et communément choisies afin de :

- Créer un atelier extrascolaire qui pourrait être exploité sur un temps libre (temps de midi, activités lors des jours « blancs », etc.) :
 - Atelier de cuisine
 - Atelier de robotique
 - Atelier d'informatique
 - Atelier d'activité artistique
 - Atelier d'éveil musical
 - Et bien d'autres.
- Apprendre une langue non enseignée dans les programmes officiels (portugais, espagnol, sanskrit, chinois...).
- Participer à la préparation des repas scolaires.
- Participer à l'organisation des activités extrascolaires.
- S'entraîner à un instrument de musique.
- Se préparer à la préparation du petit, moyen ou grand jury (possibilité qui ne doit pas être exclue).

(Liste non exhaustive et mise à titre d'exemple.)

Vers qui orienter les parents ?

Le **Centre Psycho-Médico-Social** (centre PMS) de l'école peut être un premier point de contact et un relai pour les parents.

Un médecin (pédiatre, neuropédiatre...) pourra également orienter les parents vers un psychologue ou un neuropsychologue afin de faire passer un test de QI à l'élève.

Une aide thérapeutique par un professionnel connaissant les particularités des profils HPI pourra également aider l'élève et ses parents à comprendre les spécificités de ce type de profil.

Si l'élève est suivi par un thérapeute ou par un neuropsychologue spécialisé dans le domaine du haut potentiel, il peut être riche pour l'enseignant de se mettre en contact avec ce spécialiste. Ce dernier pourra l'aider à mettre en place des aménagements en fonction des besoins spécifiques de l'élève en question. Il pourra l'aiguiller sur des défis à mettre en place au sein des apprentissages afin de préserver la motivation de l'élève, son désir d'apprendre...



Bibliographie, livres, sites et outils conseillés

Merci aux personnes (parents, enseignants ou professionnels) qui ont nourri cette compilation, et tout particulièrement **Victor Braconnier, chargé d'enseignement à l'UMONS** (Certificat d'Université en intervention auprès des enfants et des adolescents à hauts potentiels) pour ses nombreux conseils et suggestions.

- **Adda A.**, *Le livre de l'enfant doué : le découvrir, le comprendre, l'accompagner sur la voie du plein épanouissement*, préface de Jean-Charles Terrassier. Éditions Solar, 1999.
- **Adda A, Catroux H.**, *L'enfant doué : l'intelligence réconciliée*, coordination Laurence Godec. Éditions Odile Jacob, 2003.
- **Autain-Pléros E.**, *Je suis précoce, mes profs vont bien*. Chronique sociale, Lyon, 2013.
- **Droehnle-Breit C.**, *L'adolescent surdoué ou le miroir du zèbre*. De Boeck, 2012.
- **Kieboom T.**, *Accompagner l'enfant surdoué*. De Boeck, 2011.
- **Millêtre B.**, *Le petit guide des parents qui trouvent (à juste titre) que leur enfant est doué*. Éditions Payot, 2011.
- **Siaud-Facchin J.**, *L'enfant surdoué. L'aider à grandir, l'aider à réussir*. Odile Jacob, 2012.
- **Revol O., Poullin R. et Perrodin D.**, *100 idées pour accompagner les enfants à Haut Potentiel*. Tompousse, Avril 2015.
- **Van Meerhaeghe M.**, *Les élèves à Haut Potentiel*. Guide pour les enseignants, guide pour les parents.
- **Winebrenner S.**, *Enseigner aux enfants doués en classe régulière*. Chenelière éducation, 2008.
- **Livret « Enseigner aux élèves avec troubles d'apprentissage »**, Fédération Wallonie-Bruxelles, Ministère de l'Enseignement, 2013.
- **Projet HP Saint-Boniface-Parnasse**, Asbl, Institut Saint-Boniface-Parnasse, Ixelles.
- **Pro HP**, association de fait, initiatrice du Colloque (janvier 2014) sur la reconnaissance des jeunes HP comme étant à besoins spécifiques (Projet de Résolution février 2015, Fédération Wallonie BXL)
- **Réseau "enseignement et HP"**, UCL, Catherine Milstein.

Sites internet :

- **www.anpeip.org** Colloque ANPEIP Paris, nov. 2014.
- **www.ufapec.be** Boîte à outils.
- **www.ehpbelgique.org**
- **www.les-tribulations-dun-petit-zebre.com**: **blog sur le haut potentiel**
Tranches de vie, conseils, livres, agenda de conférences, etc.
- **www.itinerainstitute.org/fr/bibliothèque/_paper/gifted-children-unused-potential**
- **www.asep-suisse.org et www.collectif-hp.ch** Deux sites suisses en relation avec le HPI.

Mai 2018



Rédaction et conception :

Cabinet de Marie-Martine SCHYNS

Éditeur responsable :

Marie-Martine SCHYNS
Ministre de l'Éducation et des bâtiments scolaires
Gouvernement de la Fédération Wallonie-Bruxelles
Place Surlet de Chokier, 15-17
1000 Bruxelles
Tél 02 801 78 11
<http://schyns.cfwb.be>

Mise en page et illustrations :

Direction Communication - Service Multimédias
Ministère de la Fédération Wallonie-Bruxelles
Crédits photos : © Shutterstock

