

**Le matériel à avoir à chaque période**

Agenda, livre de géographie, fiches de l'élève, dossier (souple) de géographie (à garder 3 ans et à vider entre chaque sujet, de quoi écrire, 4 couleurs minimum, 1 règle

**Les objectifs d'apprentissage****SHS 31 - Analyser des espaces géographiques et les relations établies entre les hommes et entre les sociétés à travers ceux-ci...**

- 1 ... en développant le raisonnement géographique en tant qu'appareil critique
- 2 ... en utilisant les données permettant de déterminer les caractéristiques climatiques, hydrologiques et le relief d'un espace
- 3 ... en étudiant les interactions entre les éléments qui composent les différentes formes d'organisation de l'espace
- 4 ...en étudiant une même problématique à différentes échelles ( locale, régionale, planétaire) pour percevoir les effets d'échelle
- 5 ...en reconnaissant les effets de « localisation », de « polarisation » ou de « diffusion » dans la structuration de l'espace
- 6 ...en analysant des espaces ( localité, région, canton, continent,...) à l'aide de données statistiques et de l'outil cartographique

**SHS 33 - S'approprier, en situation, des outils et des pratiques de recherche appropriés aux problématiques des Sciences humaines et sociales...**

- A ... ressources documentaires (textes historiques de toute sorte, collections d'objets, données statistiques,...)
- B ... en classant et en synthétisant de manière critique les ressources documentaires
- C ...en formulant des hypothèses et en recherchant des solutions pratiques
- D ...en replaçant les faits dans leur contexte historique et géographique
- E ...en représentant des organisations avec des cartes topographiques et thématiques de différentes échelles, ainsi qu'avec des représentations graphiques de données statistiques
- F ...en formalisant et en communiquant, dans des situations significatives, le résultat de ses recherches
- G ...en mobilisant un langage spécifique au champ des sciences humaines

**Les thèmes de la 10e année**

0. Introduction aux documents (dessin de presse, mindmap, organigramme) et répartition de la population

1. Le changement climatique: Les risques liés aux phénomènes atmosphériques
2. De la production à la consommation d'un produit industriel
3. Les migrations, leurs causes et leurs conséquences.

## Introduction 10e: Géographie, outils: Réaliser un dessin de presse

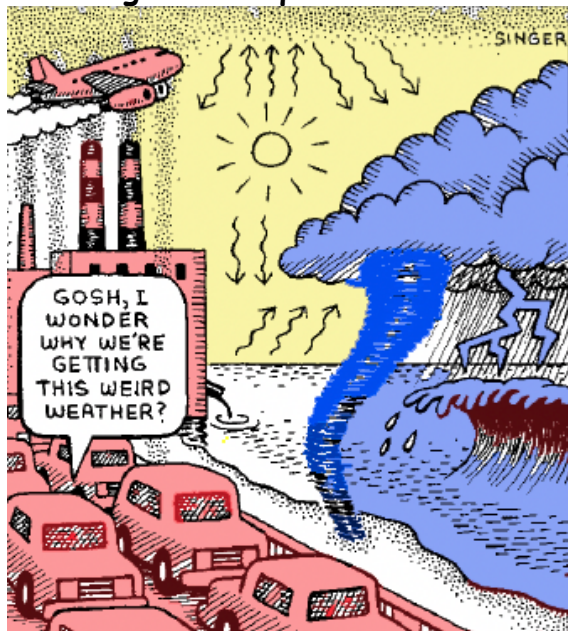
Liens avec le PER: Réaliser un dessin de presse en illustrant une problématique, en montrant les interactions entre l'espace et la société, en développant le raisonnement géographique en tant qu'appareil critique.

### Qu'est-ce qu'un dessin de presse?

Un dessin de presse est une image qui illustre un aspect de l'actualité d'une manière souvent critique, c'est un point de vue, une opinion illustrée par le dessinateur. Celui-ci utilise souvent la caricature, des clichés et des symboles communs à toutes les cultures pour illustrer son dessin.

### Comment analyser un dessin de presse?

- Repérer les éléments essentiels du dessin de presse
  - Qui est l'**auteur** de ce dessin ?
  - La **source** et la **date de publication** : dans quel journal est-il paru ? En quelle année ?
  - Le **contexte** du dessin : quel événement ou situation est à l'origine de ce dessin ?
- Sélectionner les informations
  - Comment les **personnages** sont-ils représentés (parties du corps exagérées ou déformées, expressions ou attitudes, couleurs, etc.) ? Peut-on déduire qui sont les personnages illustrés ? Que symbolisent-ils ?
  - Quels sont les **objets** dessinés ? Dans quel décor sont-ils ? Que symbolisent-ils ?
  - (Qu'apportent les **textes** au dessin ?)
- Interpréter le message
  - le dessin fait-il **référence** à un problème de société, à une situation politique, sociale ou économique particulière ? Laquelle ?
  - Quel **message** le dessinateur veut-il faire passer? Veut-il faire rire, sensibiliser, critiquer, dénoncer, provoquer, célébrer, ... ? Que doit comprendre le lecteur en regardant ce dessin ?
  - Le **regard critique** : comment le lecteur réagit-il à ce dessin ?



Sur ce dessin de presse, tu peux observer: les causes : voitures, usines, avion, le phénomène de réchauffement illustré par des flèches, les conséquences : tempêtes, cyclone (ressemblant ici plutôt à une tornade), élévation du niveau de la mer (illustrée par la grosse vague).

Tu peux trouver d'autres dessins de presse sur: <https://www.cartooningforpeace.org>, <https://www.courrierinternational.com/dessin> ou dans la presse locale (Tribune de Genève, 24 Heures, ...), nationale (Le Temps, Le Monde,...), hebdomadaire L'Hebdo, Charlie Hebdo, ...

D'après les informations ci-dessus, réalise un dessin de presse sur un sujet de géographie de ton choix: migrations, réchauffement climatique, catastrophe naturelle, tourisme, ...

Attention à respecter le droit à l'image, à ne pas utiliser la calomnie et la diffamation ou inciter à la haine.

FAIRE ÉVENTUELLEMENT DESSINER UNE CARTE DU MONDE ET VOIR LES  
RESSEMBLANCES ET DIFFÉRENCES ENTRE CHAQUE DESSIN. (Si pas fait en 9e)

**Le matériel à avoir à chaque période**

Agenda, livre de géographie, fiches de l'élève, dossier (souple) de géographie (à garder 3 ans et à vider entre chaque sujet, de quoi écrire, 4 couleurs minimum, 1 règle

**Les objectifs d'apprentissage**

**SHS 31 - Analyser des espaces géographiques et les relations établies entre les hommes et entre les sociétés à travers ceux-ci...**

- 1 ... en développant le raisonnement géographique en tant qu'appareil critique
- 2 ... en utilisant les données permettant de déterminer les caractéristiques climatiques, hydrologiques et le relief d'un espace
- 3 ... en étudiant les interactions entre les éléments qui composent les différentes formes d'organisation de l'espace
- 4 ...en étudiant une même problématique à différentes échelles ( locale, régionale, planétaire) pour percevoir les effets d'échelle
- 5 ...en reconnaissant les effets de « localisation », de « polarisation » ou de « diffusion » dans la structuration de l'espace
- 6 ...en analysant des espaces ( localité, région, canton, continent,...) à l'aide de données statistiques et de l'outil cartographique

**SHS 33 - S'approprier, en situation, des outils et des pratiques de recherche appropriés aux problématiques des Sciences humaines et sociales...**

- A ... ressources documentaires (textes historiques de toute sorte, collections d'objets, données statistiques,...)
- B ... en classant et en synthétisant de manière critique les ressources documentaires
- C ...en formulant des hypothèses et en recherchant des solutions pratiques
- D ...en replaçant les faits dans leur contexte historique et géographique
- E ...en représentant des organisations avec des cartes topographiques et thématiques de différentes échelles, ainsi qu'avec des représentations graphiques de données statistiques
- F ...en formalisant et en communiquant, dans des situations significatives, le résultat de ses recherches
- G ...en mobilisant un langage spécifique au champ des sciences humaines

**Les thèmes de la 10e année**

0. Introduction aux documents (dessin de presse, mindmap, organigramme) et répartition de la population
1. Le changement climatique: Les risques liés aux phénomènes atmosphériques
2. De la production à la consommation d'un produit industriel
3. Les migrations, leurs causes et leurs conséquences.

## Introduction 10e: Géographie, outils: Réaliser un dessin de presse

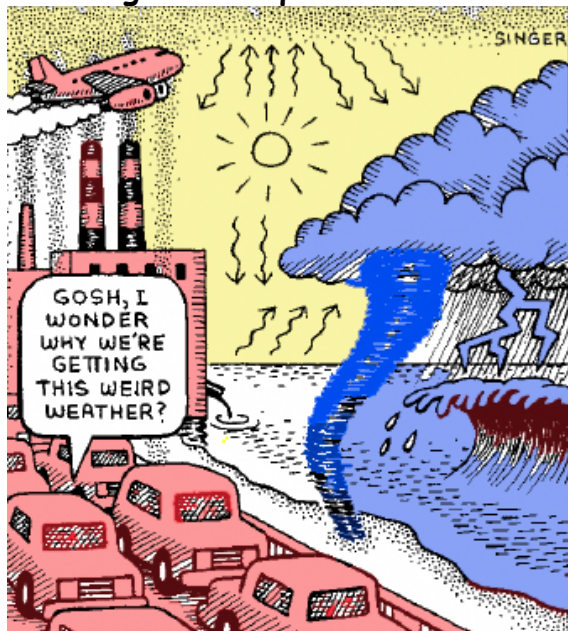
Liens avec le PER: Réaliser un dessin de presse en illustrant une problématique, en montrant les interactions entre l'espace et la société, en développant le raisonnement géographique en tant qu'appareil critique.

### Qu'est-ce qu'un dessin de presse?

Un dessin de presse est une image qui illustre un aspect de l'actualité d'une manière souvent critique, c'est un point de vue, une opinion illustrée par le dessinateur. Celui-ci utilise souvent la caricature, des clichés et des symboles communs à toutes les cultures pour illustrer son dessin.

### Comment analyser un dessin de presse?

- Repérer les éléments essentiels du dessin de presse
  - Qui est l'**auteur** de ce dessin ?
  - La **source** et la **date de publication** : dans quel journal est-il paru ? En quelle année ?
  - Le **contexte** du dessin : quel événement ou situation est à l'origine de ce dessin ?
- Sélectionner les informations
  - Comment les **personnages** sont-ils représentés (parties du corps exagérées ou déformées, expressions ou attitudes, couleurs, etc.) ? Peut-on déduire qui sont les personnages illustrés ? Que symbolisent-ils ?
  - Quels sont les **objets** dessinés ? Dans quel décor sont-ils ? Que symbolisent-ils ?
  - (Qu'apportent les **textes** au dessin ?)
- Interpréter le message
  - le dessin fait-il **référence** à un problème de société, à une situation politique, sociale ou économique particulière ? Laquelle ?
  - Quel **message** le dessinateur veut-il faire passer? Veut-il faire rire, sensibiliser, critiquer, dénoncer, provoquer, célébrer, ... ? Que doit comprendre le lecteur en regardant ce dessin ?
  - Le **regard critique** : comment le lecteur réagit-il à ce dessin ?



Sur ce dessin de presse, tu peux observer: les causes : voitures, usines, avion, le phénomène de réchauffement illustré par des flèches, les conséquences : tempêtes, cyclone (ressemblant ici plutôt à une tornade), élévation du niveau de la mer (illustrée par la grosse vague).

Tu peux trouver d'autres dessins de presse sur: <https://www.cartooningforpeace.org>, <https://www.courrierinternational.com/dessin> ou dans la presse locale (Tribune de Genève, 24 Heures, ...), nationale (Le Temps, Le Monde,...), hebdomadaire L'Hebdo, Charlie Hebdo, ...

D'après les informations ci-dessus, réalise un dessin de presse sur un sujet de géographie de ton choix: migrations, réchauffement climatique, catastrophe naturelle, tourisme, ...

Attention à respecter le droit à l'image, à ne pas utiliser la calomnie et la diffamation ou inciter à la haine.

### Qu'est-ce qu'une Mind Map?

Une Mind Map ou carte des idées est une représentation visuelle de la pensée et d'organisation des idées. Elle permet de synthétiser des informations pour mieux les mémoriser.

### Comment dessiner une mind map?

- noter ou dessiner le sujet au centre de la feuille.
- depuis ce centre, faire des branches avec les idées principales (de différentes couleurs, 1 couleur par idée principale) puis des branches secondaires, avec à chaque fois des images ou des mots-clés selon son envie. Tu peux rajouter également des signes et symboles (=, ≠, émoticônes, formes géométriques, ...)

### Géographie: Construire un organigramme

### Qu'est-ce qu'un organigramme?

Un organigramme est une représentation schématique/graphique d'un thème ou d'une problématique. Il permet de mettre en évidence la structure organisationnelle en montrant les liens et relations liés à un phénomène.

### Comment dessiner un organigramme?

- noter le thème ou la problématique en titre et le placer sur la feuille selon les autres éléments.
- sélectionner et noter les éléments-clés (courts) dans des cadres ou autres formes.
- mettre en relation les éléments en les reliant par des traits ou des flèches (les flèches permettent de montrer la relation entre les éléments). Illustrer les causes et les conséquences à l'aide du sens des flèches.

Cause: Fait qui provoque ou produit quelque chose, qui est à l'origine de d'un événement.

Conséquence: Fait qui arrive après, qui découle d'un événement, qui en est le résultat.

- Il y a des organigrammes explicatifs (qui peuvent être circulaires ou linéaires) ou hiérarchiques.

### Géographie: Faire un résumé ou une synthèse

### Qu'est-ce qu'un résumé?

Un résumé est une forme courte d'un texte ou d'un sujet qui en reprend tous les éléments importants sous forme écrite.

### Comment faire un résumé?

- bien observer le sujet et entourer les mots importants.
- réfléchir à ces mots en repensant au cours et noter ses idées.
- relier ensuite ces mots entre eux à l'aide de chiffres, de documents, d'exemples, ...
- ne pas oublier une introduction (à faire plutôt vers la fin) et une conclusion.

« Exemple: Une gestion durable de l'eau est-elle nécessaire?

Plan: **Introduction** L'eau est une ressource vitale, rare et exploitée surtout par les pays riches : les Etats-Unis consomment en moyenne 600 litres d'eau par jour par habitant tous secteurs confondus alors que l'Afrique en consomme seulement 20.

L'eau est une ressource renouvelable mais pas inépuisable. Des mesures visant à économiser l'eau durablement sont-elles nécessaires ?

Nous verrons dans une première partie que la consommation d'eau ne cesse d'augmenter, puis les risques encourus face à cette croissance et enfin les différentes solutions pour économiser l'eau.

#### **Plan détaillé**

I) Des besoins en eau croissants... 1) Augmentation de la population donc diminution des ressources 2) Des usages divers de l'eau

II)...qui entraînent des prévisions alarmantes : le "stress hydrique" :

III) Vers une gestion durable de l'eau ? 1) La promotion de nouvelles techniques d'irrigation 2) L'augmentation du prix de l'eau dans les pays du Nord 3) Une politique de gestion durable : l'ONU ?

=> L'eau est une ressource vitale, renouvelable, rare mais pas inépuisable. Il est donc nécessaire de l'économiser.

## La densité de population



### Qu'est-ce qu'une Mind Map?

Une Mind Map ou carte des idées est une représentation visuelle de la pensée et d'organisation des idées. Elle permet de synthétiser des informations pour mieux les mémoriser.

### Comment dessiner une mind map?

- noter ou dessiner le sujet au centre de la feuille.
- depuis ce centre, faire des branches avec les idées principales (de différentes couleurs, 1 couleur par idée principale) puis des branches secondaires, avec à chaque fois des images ou des mots-clés selon son envie. Tu peux rajouter également des signes et symboles (=, ≠, émoticônes, formes géométriques, ...)

### Géographie: Construire un organigramme

### Qu'est-ce qu'un organigramme?

Un organigramme est une représentation schématique/graphique d'un thème ou d'une problématique. Il permet de mettre en évidence la structure organisationnelle en montrant les liens et relations liés à un phénomène.

### Comment dessiner un organigramme?

- noter le thème ou la problématique en titre et le placer sur la feuille selon les autres éléments.
- sélectionner et noter les éléments-clés (courts) dans des cadres ou autres formes.
- mettre en relation les éléments en les reliant par des traits ou des flèches (les flèches permettent de montrer la relation entre les éléments). Illustrer les causes et les conséquences à l'aide du sens des flèches.

Cause: Fait qui provoque ou produit quelque chose, qui est à l'origine de d'un événement.

Conséquence: Fait qui arrive après, qui découle d'un événement, qui en est le résultat.

- Il y a des organigrammes explicatifs (qui peuvent être circulaires ou linéaires) ou hiérarchiques.

### Géographie: Faire un résumé ou une synthèse

### Qu'est-ce qu'un résumé?

Un résumé est une forme courte d'un texte ou d'un sujet qui en reprend tous les éléments importants sous forme écrite.

### Comment faire un résumé?

- bien observer le sujet et entourer les mots importants.
- réfléchir à ces mots en repensant au cours et noter ses idées.
- relier ensuite ces mots entre eux à l'aide de chiffres, de documents, d'exemples, ...
- ne pas oublier une introduction (à faire plutôt vers la fin) et une conclusion.

« Exemple: Une gestion durable de l'eau est-elle nécessaire?

Plan: **Introduction** L'eau est une ressource vitale, rare et exploitée surtout par les pays riches : les Etats-Unis consomment en moyenne 600 litres d'eau par jour par habitant tous secteurs confondus alors que l'Afrique en consomme seulement 20.

L'eau est une ressource renouvelable mais pas inépuisable. Des mesures visant à économiser l'eau durablement sont-elles nécessaires ?

Nous verrons dans une première partie que la consommation d'eau ne cesse d'augmenter, puis les risques encourus face à cette croissance et enfin les différentes solutions pour économiser l'eau.

#### **Plan détaillé**

I) Des besoins en eau croissants... 1) Augmentation de la population donc diminution des ressources 2) Des usages divers de l'eau

II)...qui entraînent des prévisions alarmantes : le "stress hydrique" :

III) Vers une gestion durable de l'eau ? 1) La promotion de nouvelles techniques d'irrigation 2) L'augmentation du prix de l'eau dans les pays du Nord 3) Une politique de gestion durable : l'ONU ?

=> L'eau est une ressource vitale, renouvelable, rare mais pas inépuisable. Il est donc nécessaire de l'économiser.

## La densité de population

Mettre ici une fiche théorique sur la densité de population, par exemple avec des carrés, ...  
Possible aussi celle de l'ancien manuel G10, Chapitre 1 - Les hommes sur la terre, Activité 1/1



**La densité de population permet d'observer la répartition de la population. La densité moyenne mondiale est de 60 hab./km<sup>2</sup> mais elle cache de grands écarts. Il y a sur la terre des zones très peuplées et d'autres presque vides.**

Elle se calcule en prenant le nombre d'habitants divisé par la densité.

Ex: Suisse: 8 927 007 personnes (2022) / 41285 km<sup>2</sup> = .....hab./km<sup>2</sup>

1. Calcule la densité des 5 plus grands pays du monde:

Russie: 17 mio de km<sup>2</sup>, 146 mio d'hab. (2022) = .....

Canada: 9 984 670 km<sup>2</sup>, 38 756 402 hab. (2022) = .....

Chine: 9 596 961 km<sup>2</sup>, 1,4 milliard d'hab. (2020) = .....

Etats-Unis: 9 629 048 km<sup>2</sup>, 337 550 940 hab. (2022) = .....

Brésil: 8 514 876 km<sup>2</sup>, 217 643 743 hab. (2022) = .....

2. Calcule la densité des pays/régions suivants:

Monaco: 38 100 habitants (2020), 2 km<sup>2</sup> = .....

Singapour: 700km<sup>2</sup>, 5,686 mio (2020) = .....

Groenland: 56 562 hab. (2022), 2 166 086 km<sup>2</sup> = .....

Mongolie: 1 564 116 km<sup>2</sup>, 3 229 638 habitants (2018) = .....

Sahara occidental: 266 000 km<sup>2</sup>, 603 253 hab. (2017) = .....

3. Que constates-tu? .....  
.....

**La densité de population dépend de critères naturels (relief et climat) et humains (niveau de développement (IDH), historique, économique, ...)**

4. Qu'est-ce que l'IDH? .....  
.....  
.....

5. Dans les documents présentés, indique pour chacun, s'il s'agit d'un endroit à forte ou faible densité et les raisons pour lesquelles il y a une telle densité.

1. ....
2. ....
3. ....
4. ....
5. ....
6. ....
7. ....
8. ....

La densité de population permet d'observer la répartition de la population. La densité moyenne mondiale est de 60 hab./km<sup>2</sup> mais elle cache de grands écarts. Il y a sur la terre des zones très peuplées et d'autres presque vides.

Elle se calcule en prenant le nombre d'habitants divisé par la densité.

Ex: Suisse: 8 927 007 personnes (2022) / 41285 km<sup>2</sup> = 216 hab./km<sup>2</sup>

1. Calcule la densité des 5 plus grands pays du monde:

Russie: 17 mio de km<sup>2</sup>, 146 mio d'hab. (2022) = 9 hab./km<sup>2</sup>

Canada: 9 984 670 km<sup>2</sup>, 38 756 402 hab. (2022) = 4 hab./km<sup>2</sup>

Chine: 9 596 961 km<sup>2</sup>, 1,4 milliard d'hab. (2020) = 146 hab./km<sup>2</sup>

Etats-Unis: 9 629 048 km<sup>2</sup>, 337 550 940 hab. (2022) = 35 hab./km<sup>2</sup>

Brésil: 8 514 876 km<sup>2</sup>, 217 643 743 hab. (2022) = 26 hab./km<sup>2</sup>

2. Calcule la densité des pays/régions suivants:

Monaco: 38 100 habitants (2020), 2 km<sup>2</sup> = 19050 hab./km<sup>2</sup>

Singapour: 700km<sup>2</sup>, 5,686 mio (2020) = 8123 hab./km<sup>2</sup>

Groenland: 56 562 hab. (2022), 2 166 086 km<sup>2</sup> = 0,026 hab./km<sup>2</sup>

Mongolie: 1 564 116 km<sup>2</sup>, 3 229 638 habitants (2018) = 2,06 hab./km<sup>2</sup>

Sahara occidental: 266 000 km<sup>2</sup>, 603 253 hab. (2017) = 2,27 hab./km<sup>2</sup>

3. Que constates-tu? Régions très densément peuplées et d'autres très faiblement

**La densité de population dépend de critères naturels (relief et climat) et humains (niveau de développement (IDH), historique, économique, ...)**

4. Qu'est-ce que l'IDH? C'est l'indice de développement humain, un indicateur composé de plusieurs/3 principaux paramètres qui permet d'évaluer le niveau de dével. d'un pays.

**3 critères principaux: PIB/hab., espérance de vie, niveau d'éducation A CONNAÎTRE!**

5. Dans les documents présentés, indique pour chacun, s'il s'agit d'un endroit à forte ou faible densité et les raisons pour lesquelles il y a une telle densité (forte ou faible)

Montrer 8 régions et voir avec les élèves pourquoi ces régions sont

- densément ou faiblement peuplées.

- Introduire les notions de contraintes naturelles ou d'attrait : climat trop aride, climat tempéré, situation géographie (trop haut dans les latitudes), près des tropiques, altitude, relief (montagne, plaine, vallée) ..., proximité ou absence d'eau, historique (depuis l'époque des Romains, Afrique de l'Est et du Sud=berceau des premiers hommes, ...), végétation trop dense ou trop humide, ... **IMPORTANT! répulsif, attractif**

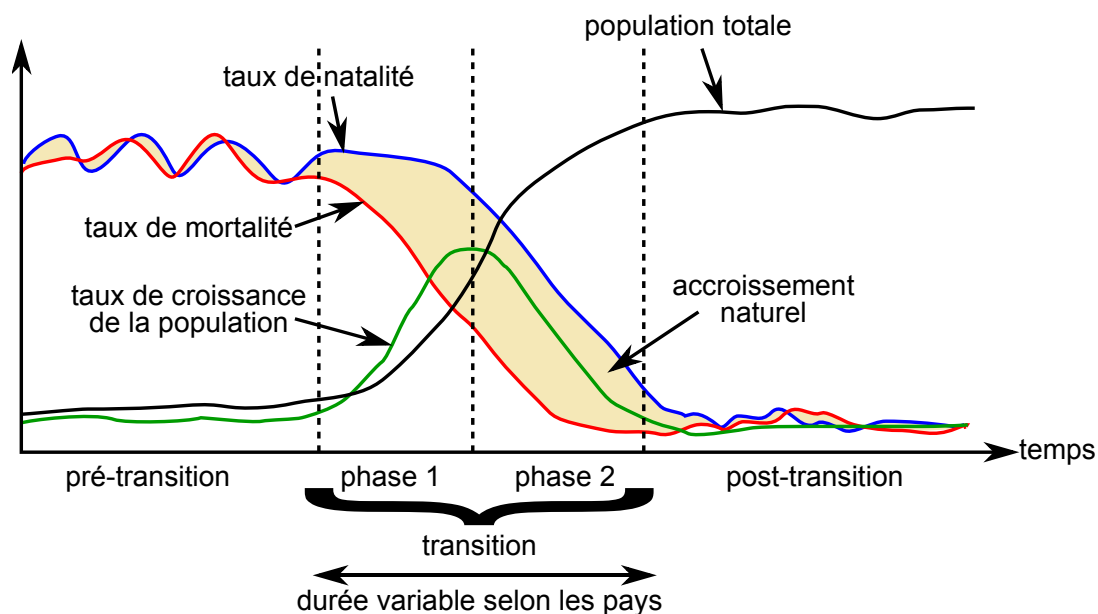
Ex: Sahara, Amazonie, Antarctique, Himalaya, New York, Pékin, ...

5CORR

METTRE UNE CARTE DES PLEINS ET VIDES EN PAGE 6!

**La transition démographique (schéma tiré de wikimedia)**

Complète:



Colorie en bleu la courbe du taux de natalité, en rouge celle du taux de mortalité et en vert la courbe du taux de croissance de la population.

La transition démographique est d'une durée ..... selon les pays.

Elle se déroule en ..... phases.

A. REGIME DEMOGRAPHIQUE TRADITIONNEL. PRE-TRANSITION: équilibre

Les taux de natalité et de mortalité sont .....

L'accroissement naturel de la population est .....

B+C TRANSITION DEMOGRAPHIQUE en 2 étapes

B. Le taux de natalité reste ..... alors que le taux de mortalité .....  
(grâce à l'amélioration de l'alimentation, de l'hygiène, de la médecine).

L'accroissement naturel est en .....

C. Le taux de mortalité continue à ..... Le taux de natalité ..... aussi.  
L'accroissement naturel de la population est d'abord très ..... puis .....

D. REGIME DEMOGRAPHIQUE MODERNE

Le taux de mortalité est ..... Le taux de natalité est .....

L'accroissement naturel de population est ..... ou même ..... Il est  
parfois compensé dans certains pays par la .....

## Résumé. Complète le texte :

A Moudon, il y a une superficie de 1569 hectares (1 hectare = 0.01 km<sup>2</sup> et 6155 habitants, ce qui fait une densité de .....

En 2017, la population mondiale est estimée à 7,55 ..... d'habitants selon l'ONU (= .....). La ..... de population mondiale est proche de 50 hab/km<sup>2</sup> mais il y a de grandes inégalités de répartition, que ce soit à l'échelle ....., ..... (pays) ou .....

Certains pays comme le Bangladesh ont plus de 1000 hab/km<sup>2</sup> alors que d'autres comme la Mongolie en ont moins de 2.

Les 2/3 de la population mondiale se concentrent dans les ..... foyers principaux.

Pour expliquer ces différences de densité, il y a des FACTEURS NATURELS, tels que le ..... (plaines et vallées), le ..... (tempéré ou tropical), la ..... des sols (comme à Java) ou l'..... (présence de cours d'eau, littoral, p. ex. région de la ..... en Allemagne du nord-est, le long du ..... en Inde, le long du ..... en Egypte).

Ces mêmes facteurs naturels peuvent aussi expliquer les déserts humains. Un désert humain est un espace inhabité. Les densités y sont inférieures à ..... hab/km<sup>2</sup>. Les facteurs principaux pour expliquer les déserts sont: le ..... (altitude et pente), les ..... extrêmes (froid ou aride), l'absence d' ....., une ..... trop dense et humide (en Amazonie) en raison des maladies.

Il y a également les FACTEURS HISTORIQUES ET ECONOMIQUES qui expliquent les foyers de peuplement: L'existence de structures étatiques fortes, la facilité de communication, la maîtrise de l'..... (riziculture) et de techniques ..... (canaux de drainage, polders, ...), des facteurs ..... (révolution industrielle) ou les ..... (en Amérique du Nord).

Les 5 plus grands pays au monde sont dans l'ordre: la Russie, le Canada, les Etats-Unis, la Chine et le Brésil. Les 10 pays les plus peuplés au monde sont: la Chine, l'Inde, les Etats-Unis, l'Indonésie, le Pakistan, le Brésil, le Nigéria, le Bangladesh, la Russie et le Mexique.

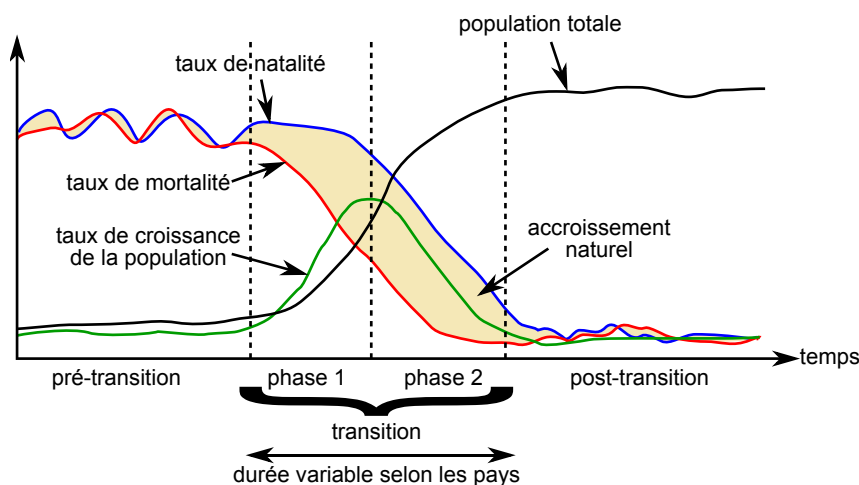
Les plus grandes agglomérations sont en 2019: 1. Tokyo (37 millions) 2. Delhi 3. Shanghai 4. São Paulo 5. Ciudad de Mexico 6. Dhaka 7. Le Caire 8. Pékin 9. Bombay 10 et 11 Osaka et New York (19 millions) (<https://www.laculturegenerale.com/plus-grandes-villes-du-monde/> | La culture générale.

À VOIR : Transition démographique : <https://www.youtube.com/watch?v=oHd9cVMQg4g&t=11s> (2.23)

IDH, PIB : <https://www.youtube.com/watch?v=CQQd1sDFZiY&t=5s> (4.10)

### La transition démographique (schéma tiré de wikimedia)

Complète:



Colorie en bleu la courbe du taux de natalité, en rouge celle du taux de mortalité et en vert la courbe du taux de croissance de la population.

La transition démographique est d'une durée VARIABLE selon les pays.

Elle se déroule en 4 phases.

#### A. REGIME DEMOGRAPHIQUE TRADITIONNEL. PRE-TRANSITION: équilibre

Les taux de natalité et de mortalité sont ELEVES / HAUTS

L'accroissement naturel de la population est FAIBLE / BAS

#### B+C TRANSITION DEMOGRAPHIQUE en 2 étapes

B. Le taux de natalité reste ELEVÉ alors que le taux de mortalité BAISSE (grâce à l'amélioration de l'alimentation, de l'hygiène, de la médecine).

L'accroissement naturel est en AUGMENTATION

C. Le taux de mortalité continue à BAISSER Le taux de natalité BAISSE aussi.

L'accroissement naturel de la population est d'abord très ELEVÉ puis BAISSE

#### D. REGIME DEMOGRAPHIQUE MODERNE. = POST-TRANSITION : équilibre

Le taux de mortalité est BAS Le taux de natalité est BAS

L'accroissement naturel de population est FAIBLE / BAS ou même NEGATIF. Il est parfois compensé dans certains pays par la MIGRATION.

(Pour le maître: La transition démographique est un modèle permettant de décrire le passage d'une population ayant des taux de natalité et de mortalité élevés à une population ayant des taux de natalité et mortalité faibles.)

## Résumé. Complète le texte :

CORRIGE

A Moudon, il y a une superficie de 1569 hectares (1 hectare = 0.01 km<sup>2</sup> et 6155 habitants, ce qui fait une densité de 392(,2) hab/km<sup>2</sup>

En 2017, la population mondiale est estimée à 7,55 MIA d'habitants selon l'ONU (= ORGANISATION DES NATIONS UNIES). La DENSITÉ de population mondiale est proche de 50 hab/km<sup>2</sup> mais il y a de grandes inégalités de répartition, que ce soit à l'échelle MONDIALE, NATIONALE (pays) ou REGIONALE (CONTINENTALE, LOCALE)

Certains pays comme le Bangladesh ont plus de 1000 hab/km<sup>2</sup> alors que d'autres comme la Mongolie en ont moins de 2.

Les 2/3 de la population mondiale se concentrent dans les 3 foyers principaux.

Pour expliquer ces différences de densité, il y a des FACTEURS NATURELS, tels que le RELIEF (plaines et vallées), le CLIMAT (tempéré ou tropical), la FERTILITE des sols (comme à Java près des volcans) ou l'HYDROGRAPHIE (présence de cours d'eau, littoral, p. ex. région de la RUHR en Allemagne du nord-est, le long du GANGE en Inde, le long du NIL en Egypte).

Ces mêmes facteurs naturels peuvent aussi expliquer les déserts humains. Un désert humain est un espace inhabité. Les densités y sont inférieures à 1 hab/km<sup>2</sup>. Les facteurs principaux pour expliquer les déserts sont: le RELIEF (altitude et pente), les CLIMATS extrêmes (froid ou aride), l'absence d'EAU, une VEGETATION trop dense et humide (en Amazonie) en raison des maladies.

Il y a également les FACTEURS HISTORIQUES ET ECONOMIQUES qui expliquent les foyers de peuplement: L'existence de structures étatiques fortes, la facilité de communication, la maîtrise de l'AGRICULTURE (riziculture) et de techniques HYDRAULIQUES (canaux de drainage, polders, ...), des facteurs HISTORIQUES (révolution industrielle) ou les MIGRATIONS/GRANDES DECOUVERTES (en Amérique du Nord).

Les 5 plus grands pays au monde sont dans l'ordre: la Russie, le Canada, les Etats-Unis, la Chine et le Brésil. Les 10 pays les plus densément peuplés au monde sont: la Chine, l'Inde, les Etats-Unis, l'Indonésie, le Pakistan, le Brésil, le Nigéria, le Bangladesh, la Russie et le Mexique.

Les plus grandes agglomérations sont en 2019: 1. Tokyo (37 millions) 2. Delhi 3. Shanghai 4. São Paulo 5. Ciudad de Mexico 6. Dhaka 7. Le Caire 8. Pékin 9. Bombay 10 et 11 Osaka et New York (19 millions) (<https://www.laculturegenerale.com/plus-grandes-villes-du-monde/> | La culture générale

### Objectifs spécifiques pour le TS d'intro:

1. connaître la répartition de la population, les principales régions fortement peuplées et les régions vides
2. connaître les causes et conséquences de cette répartition
3. utiliser le livre de géographie et l'atlas et y trouver des informations
4. différencier les différents types de documents et en tirer des informations
5. connaître les noms des principales régions étudiées
6. savoir calculer une densité, décrire une répartition
7. connaître le vocabulaire en lien avec le sujet: **répartition**, superficie, **densité**, **IDH**, **PIB**, **contraintes** naturelles, relief, **climat**, **latitude**, répulsif, attractif, **littoral**, **embouchure**, **aride**, démographie, transition **démographique**, **pyramide** des âges, permafrost = pergélisol, **tundra**, ...
8. savoir résumer un sujet (sous la forme qui te convient.)

Trouve les mots en gras et les mots suivants dans le mot caché: **migration**, **aridité**, **désert**, **aval**, **Sahara**, **Groenland**, **Tibet**, **Asie de l'est**, rural, **phases**, **golfe de Guinée**, Nil, **Inde**, **Gange**, Bali, Sud, **État**, Java

R	A	R	D	N	U	O	T	R	E	S	E	D
U	I	N	O	I	T	I	T	R	A	P	E	R
R	D	E	N	S	I	T	E	S	T	M	M	G
A	H	G	O	L	F	E	P	A	O	S	B	R
L	C	L	I	M	A	T	Y	G	N	E	O	O
A	G	A	T	B	L	R	R	E	I	S	U	E
R	A	V	A	J	A	A	A	S	L	A	C	N
O	N	A	R	R	P	L	M	H	R	H	H	L
T	G	L	G	H	I	I	I	I	A	P	U	A
T	E	B	I	T	B	D	D	U	S	S	R	N
I	E	Q	M	A	S	I	E	T	A	T	E	D
L	U	C	O	N	T	R	A	I	N	T	E	S
E	D	N	I	E	D	U	T	I	T	A	L	U



P9 = fiche sur le désert du Sahara, en lien avec l'émission :

Le Sahara, pas si désert que cela:

<https://www.youtube.com/watch?v=Sm6I1ZrN9mU> (il y a une fiche d'élève avec) (10.28)

Objectifs spécifiques pour le TS d'intro:

1. connaître la répartition de la population, les principales régions fortement peuplées et les régions vides
2. connaître les causes et conséquences de cette répartition
3. utiliser le livre de géographie et l'atlas et y trouver des informations
4. différencier les différents types de documents et en tirer des informations
5. connaître les noms des principales régions étudiées
6. savoir calculer une densité, décrire une répartition
7. connaître le vocabulaire en lien avec le sujet: **répartition**, superficie, **densité**, **IDH**, **PIB**, **contraintes** naturelles, relief, **climat**, **latitude**, répulsif, attractif, **littoral**, **embouchure**, **aride**, démographie, transition **démographique**, **pyramide** des âges, permafrost = pergélisol, **tundra**, ...
8. savoir résumer un sujet (sous la forme qui te convient.)

Trouve les mots en gras et les mots suivants dans le mot caché: **migration**, **aridité**, **désert**, **aval**, **Sahara**, **Groenland**, **Tibet**, **Asie de l'est**, **rural**, **phases**, **golfe de Guinée**, **Nil**, **Inde**, **Gange**, **Bali**, **Sud**, **État**, **Java**

À voir comme amorce:

<https://www.youtube.com/watch?v=qybPHpduUAU> (population mondiale, sa répartition) (7.31)

BIEN COMME BILAN / AVEC IMAGES

Milieux pleins, milieux vides : <https://www.youtube.com/watch?v=IvbqNkjfWuk> (6.47)

(Révolution industrielle, colonisation, exode rural, explosion urbaine, inégale, attraction des hommes pour les plaines, la proximité des mers, climats tempérés et tropicaux humides, froid, sécheresse, haute altitude, forêt dense, ...)

R	A	R	D	N	U	O	T	R	E	S	E	D
U	I	N	O	I	T	I	T	R	A	P	E	R
R	D	E	N	S	I	T	E	S	T	M	M	G
A	H	G	O	L	F	E	P	A	O	S	B	R
L	C	L	I	M	A	T	Y	G	N	E	O	O
A	G	A	T	B		R	R	E	I	S	U	E
R	A	V	A	J	A	A	A	S	L	A	C	N
O	N	A	R	R	P	L	M	H	R	H	H	L
T	G	L	G	H	I		I	I	A	P	U	A
T	E	B	I	T	B	D	D	U	S	S	R	N
I		Q	M	A	S	I	E	T	A	T	E	D
L	U	C	O	N	T	R	A	I	N	T	E	S
E	D	N	I	E	D	U	T	I	T	A	L	