

Chapitre 8

Le tourisme dans le monde

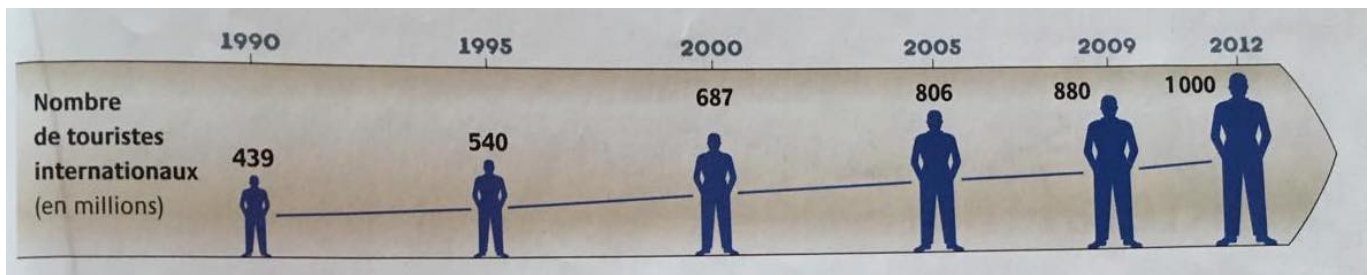


Image 1: Traveling around the world. Pinterest

Objectifs :

- Connaître les principaux foyers émetteurs de touristes dans le monde ainsi que leurs principales destinations
- Pouvoir expliquer les impacts économiques, sociaux et environnementaux du tourisme
- Pouvoir expliquer comment les pays concernés par les divers impacts du tourisme, tentent de remédier à ce problème
- Connaître les éléments naturels/artificiels qui suscitent l'intérêt des touristes
- Maîtriser le vocabulaire suivant : *Littoral, station balnéaire, touriste, croisière, pèlerinage, trekking, tour opérateur, tourisme culturel*

Ouverture du chapitre (p.122-123)



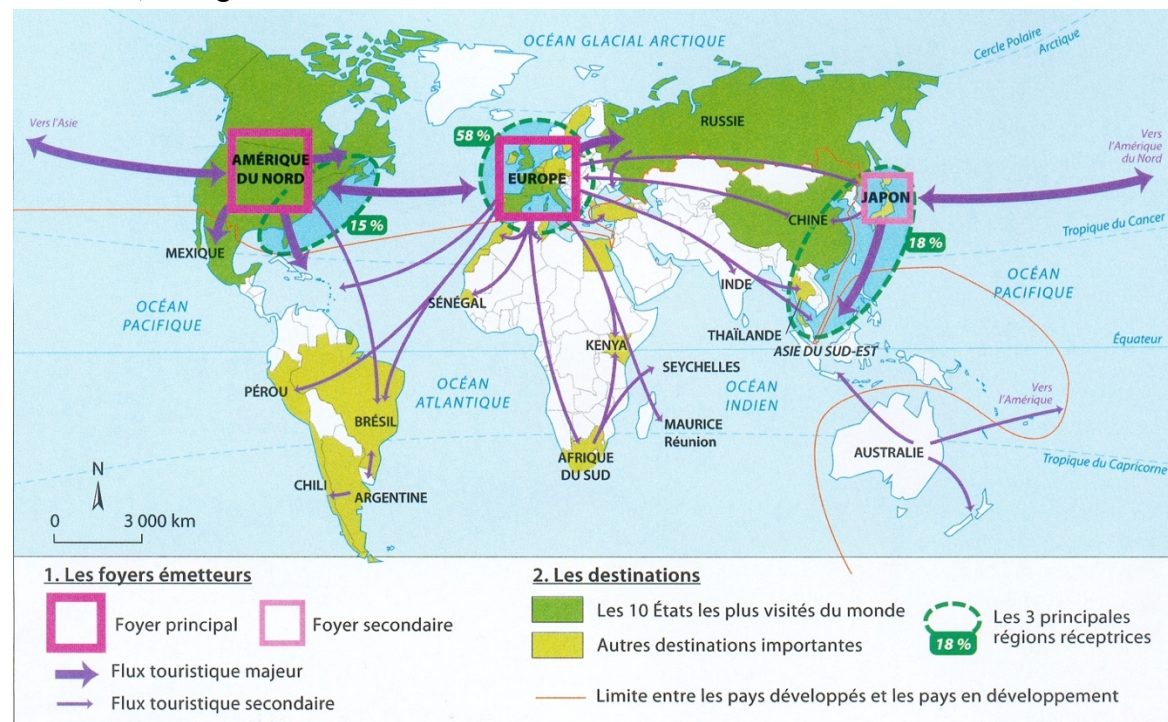
1) Que peux-tu dire de l'évolution du tourisme international dans le monde ?

2) À ton avis, pourquoi y'a-t-il une telle évolution ?



Le tourisme dans le monde (p. 126-129)

- 1) Observe attentivement la carte ci-dessous et réponds au vrai/faux. Si l'affirmation est fausse, corrige-la.



- La carte montre les principaux foyers émetteurs de touristes dans le monde ainsi que les foyers secondaires.
 Rép : _____ Corr. : _____
- L'Australie fait partie des principaux foyers émetteurs de touristes dans le monde.
 Rép : _____ Corr. : _____
- La ligne orange tracée sur la carte représente la différence entre les pays les plus fréquentés et les pays les moins fréquentés par les touristes.
 Rép : _____ Corr. : _____
- Les trois principales régions réceptrices correspondent approximativement aux trois foyers émetteurs de touristes dans le monde.
 Rép : _____ Corr. : _____
- Les pays les plus visités au monde font partie des pays en développement.
 Rép : _____ Corr. : _____
- L'Australie fait partie des pays développés.
 Rép : _____ Corr. : _____
- Les flux touristiques majeurs s'effectuent entre l'Europe et l'Amérique du Sud
 Rép : _____ Corr. : _____

2) En te référant toujours à la même carte, réponds aux questions suivantes :

a. Quels sont les principaux foyers émetteurs de touristes dans le monde ?

b. Quelles sont les trois principales régions réceptrices, c'est-à-dire les destinations les plus prisées par les touristes ? Sois précis.

3) Recopie puis complète le tableau suivant : (Documents 2 et 3 de la page 127)

Activités touristiques	2 exemples de régions, pays ou villes (hors Europe)
Trekking, alpinisme	
Safaris	
Parcs nationaux	
Croisières	
Pèlerinage	

4) Cherche et recopie les définitions suivantes :

Croisière :

Pèlerinage :

Trekking :

5) Comment définit-on le « tourisme » ? Souligne la bonne réponse (définitions tirées de Wikipédia)

a. Le mot tourisme désigne un déplacement de populations qui passent d'un pays dans un autre pour s'y établir.

b. Le mot tourisme désigne le fait de voyager pour son plaisir hors de ses lieux de vie habituels, et d'y résider de façon temporaire.

c. Le mot tourisme désigne l'entrée dans un pays, une région, de personnes qui vivaient à l'extérieur et qui viennent s'y établir, y chercher un emploi.

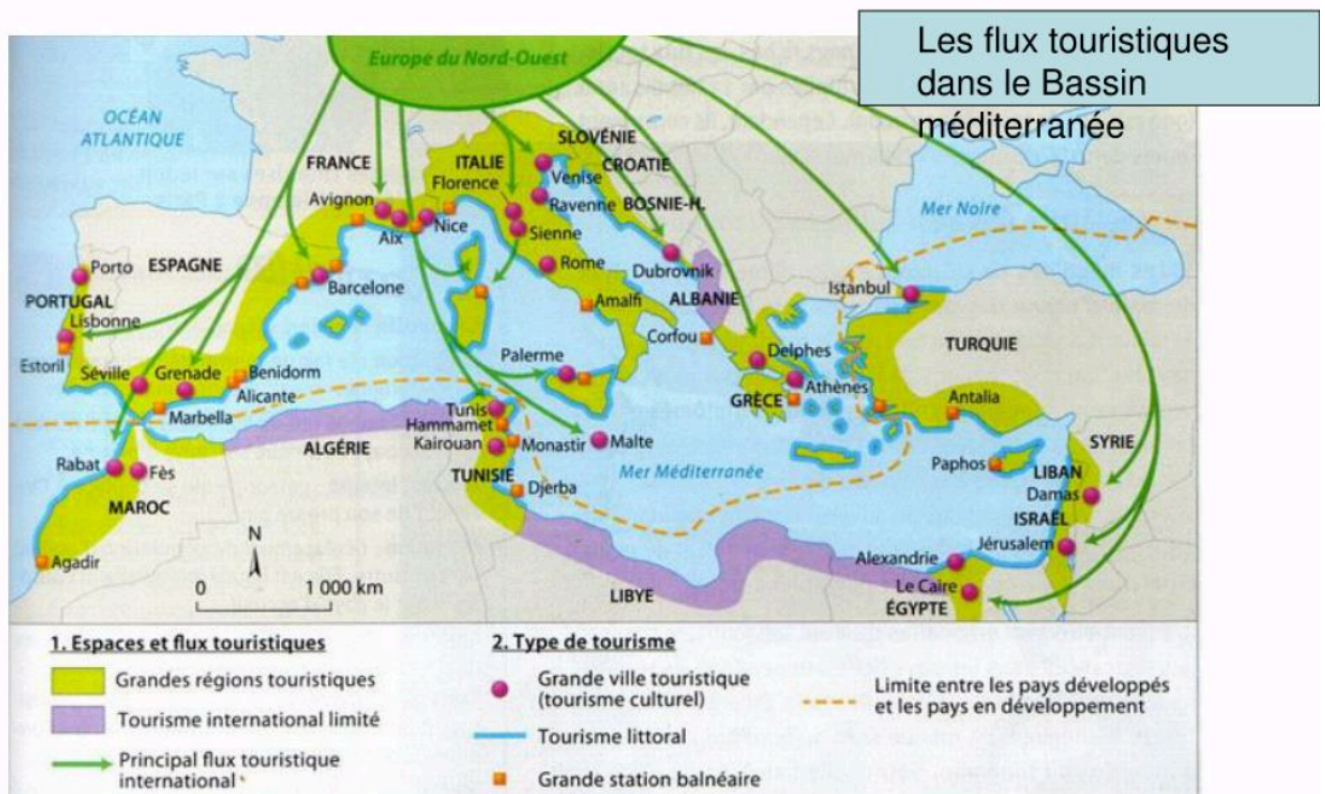
- 6) Observe attentivement la carte ci-dessous et réponds aux questions suivantes :
- a. D'où viennent la plupart des touristes fréquentant le Bassin méditerranéen ?

- c. Quelles sont les principales destinations méditerranéennes ? Quels types de tourisme y sont pratiqués ? (Documents 2 et 3 de la page 127)

- b. Quel est l'élément naturel visé par les touristes venant de l'Europe du Nord-Ouest ? Autrement dit, quelle sorte de zone géographique visent-ils ?

- c. Quelles activités touristiques sont pratiquées par les touristes venant du Nord-Ouest de l'Europe ?

- d. Cite les trois pays qui ont un tourisme international limité



7) Cherche et recopie les définitions suivantes :

Station balnéaire :

Tour opérateur :

Tourisme culturel :

Touriste :

8) A l'aide de la page 128 de ton manuel, explique pourquoi le tourisme international est en constante évolution. Retour sur la deuxième question du dossier (avis des élèves).

9) Quels sont les pays « riches » du monde ? Comment les appelle-t-on également ?

10) Toujours à l'aide de ton manuel à la page 128, réponds par vrai/faux aux questions suivantes. Si l'affirmation est fausse, corrige-la.

a. Les flux touristiques concernent avant tout les pays situés dans l'hémisphère Sud.

Rép : _____ Corr. : _____

b. Les littoraux méditerranéens (tourisme balnéaire) et la montagne alpine sont des destinations qui ne sont pas prisées par les touristes.

Rép : _____ Corr. : _____

c. La visite de villes correspond à des hauts lieux du tourisme culturel.

Rép : _____ Corr. : _____

11) Observe attentivement l’affiche du salon mondial du tourisme à la page 128 de ton manuel, et réponds à la question suivante :

- a. Comment cette affiche illustre-t-elle la diversité des destinations et des types de tourisme ?



Étude de cas 1 – Gold Coast, un littoral touristique (p. 124-125)

- 12) De quel pays s'agit-il ? (carte ci-dessous) : _____
- Colorie l'état du Queensland d'une couleur et entoure la région de Gold Coast d'une autre couleur. (p. 124 de ton manuel)
 - Sur ce même document, place également les éléments suivants : *Océan pacifique*, *Océan Indien*, et la *Tasmanie*



- 13) Cherche et recopie la définition suivante :

Littoral :

- 14) Cherche à la page 124 de ton manuel les informations suivantes :

Nombre de touristes qui viennent chaque année à Gold Coast : _____

Nomme **trois plages principales** de Gold Coast qui attirent chaque année des touristes venus de tout horizon :

Sur combien de **kilomètres** s'étendent les plages de Gold Coast ? : _____

- 15) Toujours à la page 124 de ton manuel, J.Kaarsberg, responsable du tourisme pour la Gold Coast, mentionne plusieurs **attraits touristiques du littoral**.

Retrouve ces attraits pour chaque catégorie de personnes.

Les enfants : _____

Les 18-25 ans : _____

Les surfeurs : _____

Les golfeurs : _____

Les retraités : _____

- 16) Sur la carte ci-dessous et à l'aide de la carte à la page 124 de ton manuel, place les éléments suivants dans les bons encadrés : *Gold Coast, Surfers Paradise, Byron Bay*



- 17) En comparant l'encadré 2 de la page 124, représentant le petit village de Byron Bay et l'encadré 4 de la page 125, représentant la ville de Surfers Paradise, que peux-tu relever comme différences et comme similitudes ?

Différences : _____

Similitudes : _____

- 18) A l'aide de l'encadré 5 de la page 125 de ton manuel, quels éléments naturels ou artificiels peuvent expliquer l'intérêt touristique pour Surfers Paradise et Byron Bay ? Aides toi du tableau ci-dessous en le complétant.

	Surfers Paradise	Byron Bay
Constructions		
Type de clientèle		
Environnement		
Ambiance		
Autres		

- 19) De ces deux stations touristiques, laquelle a, selon toi, le développement le plus durable ? Justifie ta réponse.

Les impacts du tourisme dans le monde (p.128-129)

20) A l'aide de ton manuel à la page 128, réponds aux questions suivantes :

a. Pourquoi le tourisme a des répercussions sur l'économie mondiale ?

b. Qu'est-ce que cela implique au niveau du développement des pays d'accueil ?

c. En quoi le développement des pays d'accueil, impacte-t-il l'environnement ?

d. Vers quelle forme de tourisme faut-il se tourner pour répondre aux conséquences du tourisme de masse ?



Image 2: Dessin de presse de Phil Umbdenstock (DNA)

21) A l'aide de la figure ci-dessous, réponds aux questions suivantes :

a. Dans l'ordre, quels sont les modes de transport les plus utilisés par les touristes ?

b. Qu'est-ce que cela implique au niveau de l'environnement ?



Figure 1: Nombre de visiteurs passant au moins une nuit sur place, par mode de transport emprunté pour s'y rendre, 2016 (OMT)

22) A l'aide du texte de l'encadré 3 de la page 129, réponds aux questions suivantes :

a. Nommes les bénéficiaires et les perdants du tourisme mondial de masse et explique ta réponse.

b. Quel type de tourisme permet plus d'équité ?

23) Quelle est la destination la plus prisée des touristes ? (Continent)

a. D'où viennent la plupart des touristes (origine) ? (Continent)

b. Que peux-tu en conclure ?

Dossier d'approfondissement – Le tourisme dans les Alpes (p. 130-131)

Le **tourisme hivernal** suisse doit, depuis une dizaine d'année, **faire face à plusieurs défis**. Une concurrence internationale grandissante, la réduction de l'enneigement lié au réchauffement climatique, la cherté du franc et l'émergence des compagnies aériennes low cost, font que la plupart des stations de ski suisses rencontrent des problèmes de rentabilité. Pour être en compétition, les stations **doivent proposer des mesures appropriées**, afin de viser une exploitation viable à long terme. Cela nécessite un investissement important en temps et en argent de tous les acteurs du développement, qu'ils soient locaux, régionaux ou nationaux. Les parties prenantes, qui agissent au sein du territoire en question, ont des objectifs, des avis et des stratégies de développement qui diffèrent, se partagent, et parfois se complètent.

A travers l'élaboration de la stratégie « Alpes Vaudoises 2020 », les acteurs majeurs du tourisme ont voulu proposer une vision pour le développement futur des stations de ski des Alpes Vaudoises. Après validation par le Conseil d'Etat vaudois, ce dernier a présenté sa propre vision sur le développement futur du secteur touristique, en mettant en avant des projets régionaux rentables permettant de **générer de la croissance économique, tout en prenant en compte les changements climatiques**. La démarche entreprise vise à transiter progressivement vers un **tourisme 4-saisons** qui permettrait de proposer des activités touristiques rentables, tout en limitant la dépendance au support neige, qui se fait de plus en plus rare. Parallèlement aux diverses mesures entreprises, s'ajoute l'obligation légale de prendre en compte le développement durable ; prérogative constitutionnelle.



Image 3: Diablerets, photographie prise depuis le sommet du Meilleret, octobre 2018 (Crédit : Raphaël Riva)

- 24) En t'aidant du document 1 de la page 130 de ton manuel, compare les documents 2 et 3 de la page 131, représentant deux stations de ski. Mets en évidence leurs différences.

- 25) Toujours en te référant au document 1 de la page 130 de ton manuel, réponds aux questions suivantes :

a. À quel type de station correspond les stations du Tyrol ?

b. À quel(s) type(s) de stations correspondent la Plagne et les Arcs ?

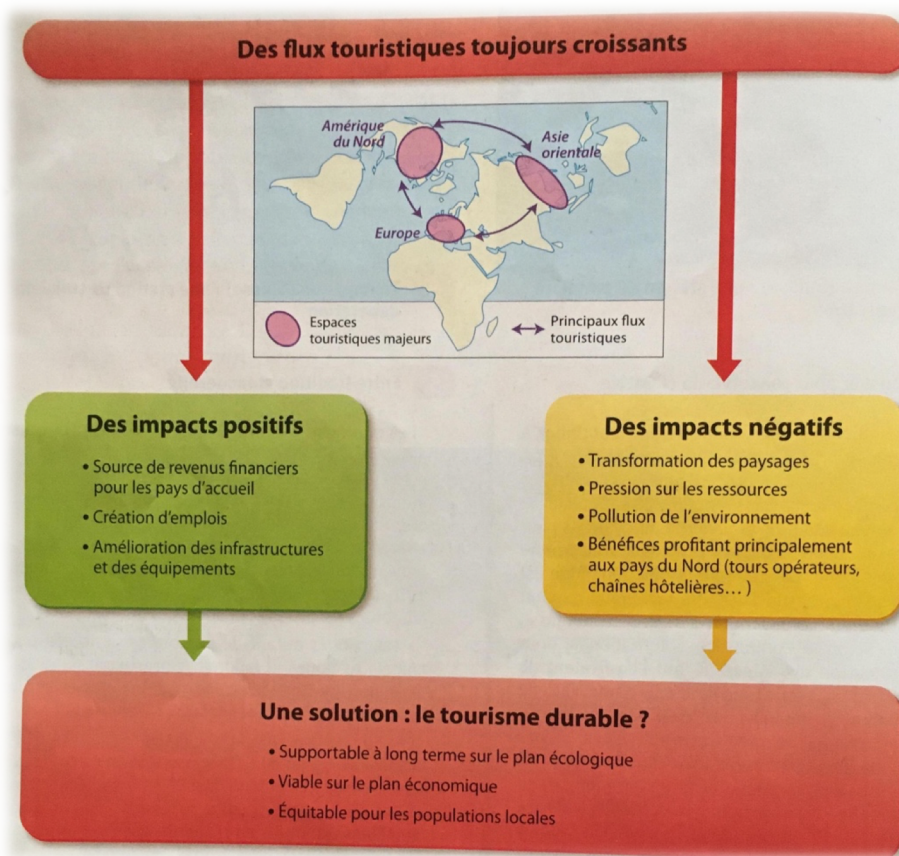
- 26) Réponds aux questions suivantes à l'aide du texte introductif de ton dossier (page 13) et des documents 4 et 5 de ton manuel.

a. À quel(s) défi(s) sont confrontés aujourd'hui les stations de ski alpines ?

b. Par quels moyens les stations relèvent ce(s) défi(s) ?

- c. Montre que cela à un coût écologique et économique tout en accroissant les risques naturels.

Le tourisme dans le monde – Synthèse (p. 132-133)



- 27) À l'aide du graphique ci-dessus, relève deux impacts positifs ainsi que deux impacts négatifs du tourisme.

Impacts positifs :

Impacts négatifs :

28) Le tourisme durable semble être la voie idéale à prendre face aux impacts négatifs que le tourisme génère. Quelles sont les pistes proposées pour y parvenir ?

29) Complète le texte à trous suivant :

On dénombre _____ de touristes internationaux en 2012, contre 25 millions en _____.
En 2011, l'Europe accueille _____ des touristes internationaux.

30) À l'aide du document 2 de la page 133 de ton manuel, réponds aux questions suivantes :

a. Relève les impacts du tourisme sur le littoral.

b. Quelle(s) conséquence(s) cela risque-t-il d'avoir sur le tourisme lui-même ?

c. Comment les pays concernés tentent-ils de remédier à ce problème ?

Exercices supplémentaires – Étude de cas sur Benidorm



Image 4: Benidorm (Espagne), une ville littorale dédiée au tourisme

31) Sur l'image ci-dessus, entoure les différentes parties de la ville en couleurs différentes : *le port, le centre ancien, les quartiers récents, la plage*. Reporte la couleur choisie sur les mots de la liste. Ex : Tu entoures en bleu le port sur la carte, alors tu entoures le mot « port » dans la liste en bleu.

32) À l'aide du document b à la page 133 de ton manuel, décris l'évolution de la population de Benidorm entre 1950 et 2011.

Années	1950	1960	1970	1981	1991	1996	2001	2007	2011
Population	2'726	6'259	12'124	25'544	42'442	50'040	51'873	69'058	72'062

33) Développe les raisons d'une telle évolution ?
