

La Poule, d'allure plus humble et de plumage plus terne, a une *crête* moins développée; elle porte sous le bec deux petits *barbillons*. Sa queue n'a pas le développement de celle du Coq. Elle n'a pas d'ergots. Coq et Poule ont un *gros bec fort, conique, légèrement arqué*.

Leurs *pattes robustes* se terminent par 4 *doigts* garnis d'*ongles forts* (fig. 125). Ils sont *digitigrades*.

**II. AILES ET VOL.** — Comparez les ailes, puis le squelette de la *Poule* ou du *Coq* (fig. 124) à ceux du *Pigeon*.

Les *ailes* de la première sont plus *courtes* par rapport au corps. Le *bréchet*, beaucoup moins développé, porte des *muscles* moins puissants. La *cage thoracique* est moins robuste. Il n'est pas étonnant que Poule et Coq soient de *mauvais voliers*. Ils se contentent d'être de *bons marcheurs*.

**III. RÉGIME ALIMENTAIRE.** — Poule et Coq sont des omnivores friands de graines, vers, insectes, limaces, mais aussi de verdure : herbe, salade, feuilles de choux, etc. Avec leurs pattes, ils grattent la terre, éparpillent le terreau, égailent le fumier.

**IV. REPRODUCTION.** — L'œuf de Poule, comme celui de tous les Oiseaux, comprend, de l'extérieur à l'intérieur (fig. 126) :

- 1° une *coquille calcaire* finement poreuse,
- 2° *deux membranes souples* laissant entre elles à une extrémité une *chambre à air*,
- 3° un *blanc* ou *albumine*,
- 4° un *jaune* maintenu en place par deux *tortillons* d'albumine.

Le jaune présente une petite tache blanche, le *germe*. C'est le germe qui en se développant aux dépens des matières nutritives du jaune et du blanc, reproduit un poussin (fig. 126). L'oiseau respire déjà dans l'œuf.

La Poule couve ses œufs pendant vingt et un jours. Les oiseaux qui éclosent sont déjà

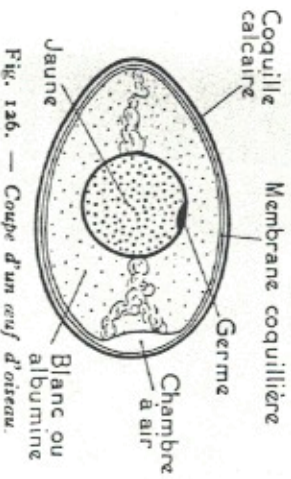


Fig. 126. — Coupe d'un œuf d'oiseau.

pleins de vigueur; ils picorent aussitôt. Dans le grand élevage, on confie de nombreux œufs à des couveuses artificielles, boîtes dans lesquelles on maintient une température constante de 40°.

**V. UTILITÉ.** — Poules et Coqs font l'objet d'un important élevage. Certaines races fournissent une chair savoureuse, d'autres sont réputées d'excellentes pondeuses. Les œufs de Poule forment des aliments très nutritifs.

La *Poule domestique* dérive de la *Poule sauvage* encore représentée dans la jungle de l'Inde, en Birmanie, en Indochine, dans les Iles de la Sonde.

### RÉSUMÉ-CONCLUSION

1. Le Coq et la poule sont de *mauvais voliers* :  
à ailes courtes,  
bréchet et muscles du vol peu développés,  
formes lourdes.
2. Ils sont de *bons marcheurs*, aux pattes robustes.
3. Ce sont des *omnivores* :  
qui cherchent leur nourriture avec des ongles forts,  
la saisissent avec un bec robuste.
4. Ils sont les représentants les mieux connus de l'ordre des Gallinacés (du latin *gallina*, poule).

### Caractères généraux de l'ordre des GALLINACÉS

- 1° Ailes courtes et vol lourd.
- 2° Pattes robustes.
- 3° Bec fort.
- 4° Régime omnivore (surtout granivore et insectivore).