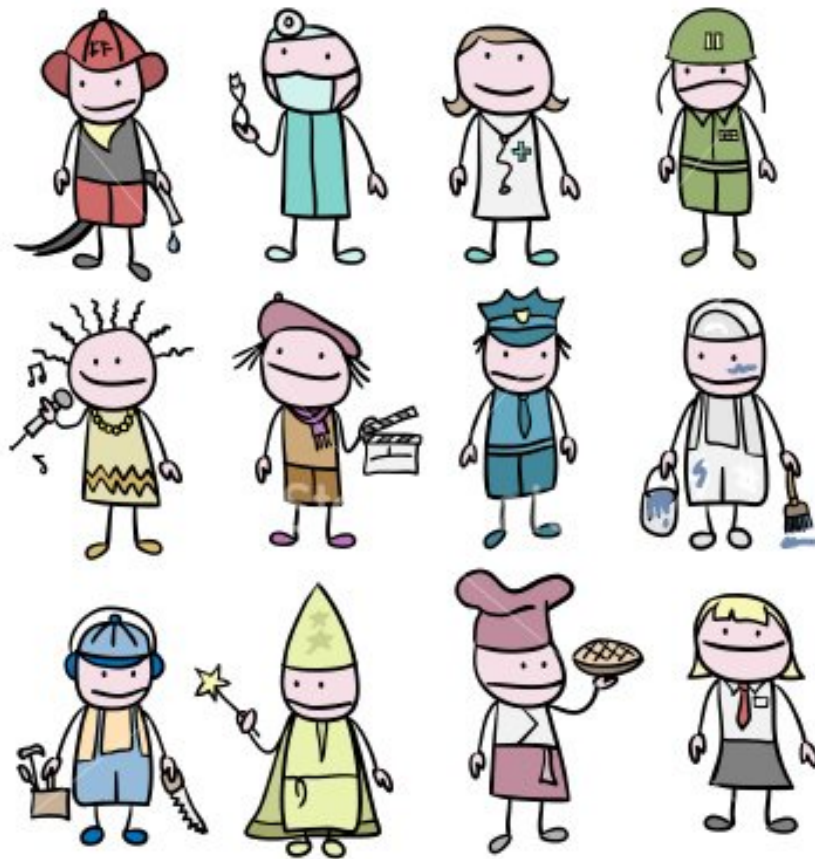


# Les secteurs d'activité



*« Il n'y a pas de sot métier ! »*

## Objectifs spécifiques au thème

Je suis capable de... :

- ...connaître les trois secteurs économiques → les définir, donner des exemples de ce qui s'y fait, les identifier, connaître les caractéristiques qui leur sont propres.
- ...identifier à quel secteur économique appartient un métier.
- ...situer des zones (industrielles, d'habitations, de loisirs, de forêt, d'agriculture...).
- ...donner des avantages et des inconvénients de la situation géographique d'une structure (exemple : centre commercial, commerces...).
- ...repérer des voies de communication (autoroute, route principale, chemin de fer).
- ...analyser des documents et en tirer des informations.
- ...donner un titre à un document en tenant compte de ses informations.
- ...expliquer ce qu'est la chaîne d'approvisionnement, identifier et pouvoir expliquer les éléments qui la composent (matière première, transformation, produit transformé, consommateur...), ainsi que ses acteurs (intermédiaires, exportateurs...).
- ...savoir ce qu'est le conditionnement et à quoi il sert

Titre: \_\_\_\_\_

1. Décris les activités présentes sur les photos de la p. 37 en t'inspirant des modèles ci-dessous.
2. Complète le tableau en décrivant quelques activités de la p. 36.
3. Colorie les pastilles en fonction des trois secteurs mis en évidence à la page 36.

Grande surface; caissière; déplace les produits sur un écran; au service de la clientèle.  Photo N° .....	Intérieur: robot fabriquant des montres. L'homme est invisible et pourtant il a construit le robot et le surveille.  Photo N° .....	Mer froide; pêcheurs; exploitent ce que la mer offre.  Photo N° .....
     Photo N° .....	     Photo N° .....	     Photo N° .....
     Photo N° .....	     Photo N° .....	     Photo N° .....
     Photo N° .....	     Photo N° .....	     Photo N° .....
     Photo N° .....	     Photo N° .....	     Photo N° .....



Services

Note tes constats: \_\_\_\_\_



## Entreprises par secteur (nombre)

Activités	Secteurs			Total
	primaire	secondaire	tertiaire	
Administration cantonale			1	1
Administration communale			1	1
Agence de placements			1	1
Agence de voyages			3	3
Agencements		2		2
Agriculteurs	15			15
Alimentation			1	1
Antiquité - Brocante		1		1
Appareils ménagers			3	3
Architectes et ingénieurs en génie civil			8	8
Artisanat		2		2
Associations			5	5
Assurances			8	8
Ateliers de bricolage		1		1
Ateliers mécaniques		2		2
Auto-Ecole			1	1
Banques			3	3
Bijouteries			1	1
Billard			1	1
Blanchisserie et pressing		2		2
Boucherie			2	2
Boulangeries, pâtisseries, chocolaterie			6	6
Bureaux d'études			5	5
Cabinets			26	26
Carrelage		1		1
Carrosseries		3		3
Chauffage		3		3
Cinéma			1	1
CMS Centre Medico Social			1	1
Coiffeurs			9	9
Construction-Travaux publics-Génie civil-Terrassement-Fouilles		8		8
Construction métallique		2		2
Consultant			1	1
Cordonnier		1		1
Courtage en assurances et finance			4	4
Danse			1	1
Dentistes			5	5
Désinfection - Désinsectisation - Dératisation			1	1
Distillerie		1		1
Domaine médical			1	1
Ecoles			3	3
EFAJE - Entraide familiale			1	1
Electricité		4		4
Electronique - Informatique			11	11
EMS Etablissement Medico Social			1	1
Etanchéité		1		1
Ferblanterie - Couverture		1		1
Fiduciaires - Comptabilité			14	14
Fitness - Solarium			3	3
Fondations			3	3
Forge - Soudure - Tôlerie		1		1





## Entreprises par secteur (nombre)

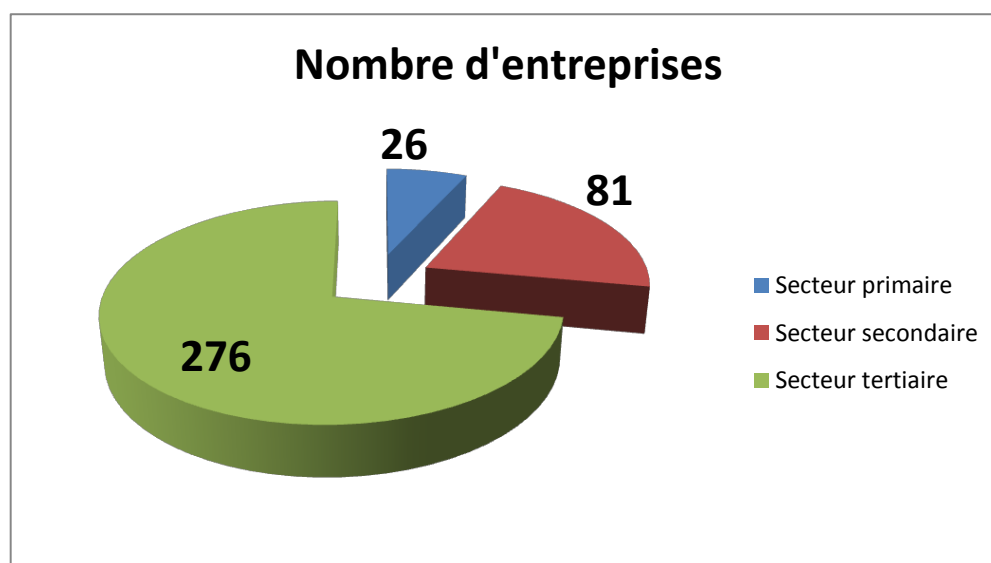
Activités	Secteurs			Total
	primaire	secondaire	tertiaire	
Garages autos - motos - cycles - motocycles		14		14
Garderies, jardins d'enfants, réseau d'accueil familial			4	4
Gaz			1	1
Gérances, affaires immobilières, agence de promotion			13	13
Grands magasins			4	4
Gypserie - Peinture - Plâtrerie		5		5
Habillement			6	6
Imprimerie - Publicité - Journal - Presse			6	6
Industrie du bâtiment		1		1
Instituts de beauté et massages			7	7
Instruments de musique			1	1
Jeux et video			1	1
Kiosques			3	3
Librairie			1	1
Laiterie - Fromagerie			2	2
Lunetterie - Instruments optiques			4	4
Machines agricoles		1		1
Magasin de champignons			1	1
Magasin de chaussures			1	1
Magasin de fleurs			2	2
Magasin de photos			2	2
Magasin de poissons			1	1
Magasins de sports			1	1
Magasin de thé			1	1
Manèges			2	2
Manifestations - Musique - Variétés			2	2
Manucure - Onglerie			4	4
Marchands de bétail	2			2
Matériaux de construction et entretien		4		4
Matériels			1	1
Matériel d'entreprise			1	1
Médecins - Ophtalmologue			11	11
Menuiserie - Ebénisterie - Agencements			3	3
Mercerie			2	2
Meubles			4	4
Musée			1	1
Nettoyages			2	2
Notaires			2	2
Office du Tourisme			1	1
Papeterie - Cartes - Cadeaux			2	2
Paysagistes - Pépiniéristes	5			5
Pédicure			2	2
Pension pour chats			1	1
Pharmacies			3	3
Pompes funèbres			3	3
Produits agricoles, fourrages		2		2
Produits BIO			1	1
Produits de nettoyage		2		2
Propriété intellectuelle			1	1
Radio - TV - Disques - Vidéos - Jeux			4	4
Ramonage			1	1



## Entreprises par secteur (nombre)

Activités	Secteurs			Total
	primaire	secondaire	tertiaire	
Réparations		1		1
Restaurants - Cafés - Pubs - Discothèque - Bar			13	13
Sanitaire		4		4
Services			1	1
Sociétés coopératives - Syndicat	4			4
Station service			1	1
Stores - Fenêtres - Vérandas		1		1
Superstructures pour véhicules		1		1
Télé réseau		1		1
Théâtre (ateliers et stages)			1	1
Toilettage (chiens)			1	1
Tourisme			1	1
Traductions, rédactions, communication			2	2
Transports		5		5
Transports publics		2		2
Vétérinaires			2	2
Vin			2	2
Vitrierie		1		1
<b>Totaux</b>	<b>26</b>	<b>81</b>	<b>276</b>	<b>383</b>

	Nbre d'entreprises	En %
Secteur primaire	26	6.79
Secteur secondaire	81	21.15
Secteur tertiaire	276	72.06
<b>Total</b>	<b>383</b>	<b>100.00</b>



## Quelles activités exerce-t-on en Suisse ? Constats

► À l'aide des mots du réservoir, complète les constats suivants.

service	secondaire	la nature	exploite	services	entretien	
	exploitation	forêts		secteurs économiques	variés	silviculture
	primaire	transformant		tertiaire		nature

Les activités et les métiers exercés par la population sont très .....  
Toutefois, certaines activités ne sont pas exercées en Suisse.

On regroupe ces activités en trois .....  
selon leurs caractéristiques :

- Produire en exploitant la ..... : agriculture, pêche, extraction minière (ex : le sel), ..... (c'est-à-dire l'..... et l'..... des .....)  
→ secteur .....
- Produire en ..... : production d'énergie, fabrication artisanale et industrielle  
→ secteur .....
- Fournir un ..... à la population : distribution, transport, commerce, santé, éducation, administration  
→ secteur .....

La population vivant en Suisse se répartit pas uniformément dans les trois secteurs. Le secteur des ..... prend toujours plus d'importance en terme de nombre de places de travail, alors que le secteur qui ..... perd son importance.

## Secteurs primaire, secondaire et tertiaire

► Voici une liste de différents métiers. Sur la ligne qui précède chacun de ces métiers, inscris les nombres :

- 1 s'il fait partie du secteur primaire
- 2 s'il fait partie du secteur secondaire
- 3 s'il fait partie du secteur tertiaire

Mais comment savoir à quel(s) secteur(s) une activité appartient ?!

Voici une série de questions à se poser pour t'aider :

a) Produit-on quelque chose dans ce métier ?      **Non** → *secteur tertiaire (3)*

b) Si oui, transforme-t-on les matières produites dans ce métier ?

**Non** → *secteur primaire (1)*

**Oui** → *secteur secondaire (2)*

..... couturière

..... chasseur

..... acteur

..... securitas

..... facteur

..... cordonnier

..... ouvrier en bijouterie

..... vendeur en bijouterie

..... vigneron

..... éleveur de volaille

..... acrobate

..... menuisier

..... maçon

..... infirmière

..... boulanger

..... chanteur

..... caissière

..... horticulteur

..... éducateur

..... agriculteur

..... électricien

..... apiculteur

..... policier

..... secrétaire

..... ébéniste

..... chimiste

..... soudeur

..... réceptionniste

..... serveur

..... bûcheron



## Le secteur primaire : exploiter les richesses des sols et des sous-sols

*Zoom sur l'agriculture* : la vie des paysans en Suisse a beaucoup évolué. La concurrence des pays voisins les pousse à trouver des solutions pour survivre. Voici un aperçu de la situation du monde agricole en Suisse aujourd'hui.

- 
1. Observe le document n°2 de la page 38.

Ce paysan vit de l'exploitation de son domaine. Il n'a pas d'autre activité à côté.

Qu'a-t-il fait pour pouvoir tourner financièrement ?

- .....
- .....

Cela s'appelle : .....

.....

2. Décris ce que tu vois sur le document n°10 de la page 39 :

.....  
.....

Quelle raison a poussé ce paysan à proposer l'activité inscrite sur les prospectus ?

.....

Cela s'appelle : .....

.....

Donne d'autres exemples :

- .....
- .....
- .....

3. Sur le document n°5 de la page 40, que va faire ce paysan avec les cardons qu'il récolte ?

.....  
.....  
Pourquoi va-t-il faire cela ? .....

Cela s'appelle : .....

Donne d'autres exemples :

- .....  
- .....  
- .....

4. Il arrive parfois que les paysans ne choisissent aucune des options ci-dessus.  
La carte n°1 de la page 42 t'indique quel choix ils font alors :

.....  
.....  
Que se passe-t-il alors avec leur matériel et leurs terres ? Les documents 4 à 7 de la page 43 te donnent des pistes :  
.....  
.....  
.....

Cela s'appelle : .....

Donne d'autres exemples :

- .....  
- .....  
- .....

De petites exploitations disparaissent ainsi chaque année...



## Secteur secondaire : les entreprises industrielles

► À l'aide des mots donnés dans le réservoir, complète le texte suivant.

Les activités industrielles s'opèrent dans des ..... de  
..... entourés de zones de  
....., de ..... et de  
..... .

Pour être ....., ces activités sont de plus en plus  
..... . La main d'œuvre s'en trouve réduite, mais les  
machines nécessitent un ..... soutenu, de l'..... et  
de l'..... .

Les ..... doivent pouvoir .....  
..... aisément leur ....., elles recherchent la proximité des  
..... de ..... ou .....

Le besoin de vastes ....., et la nécessité d'un accès facile  
aux voies de communication ont poussé les entreprises du secteur secondaire  
à ..... des ..... pour s'installer dans des zones  
aménagées à cet effet, à la .....

vil·les – rentables – parcage – espaces – énergie – automatisées –  
périphérie – grandes dimensions – contrôle humain – stockage –  
sortir – ferroviaires – locaux – entreprises industrielles – voies –  
chargement – espace – production – communications routières –  
livrer



## Produire et fabriquer : le site industriel de Monthey

Voici une fiche de travail que tu vas remplir en navigant sur le site [www.cimo.ch](http://www.cimo.ch).  
À gauche de la page web, tu trouveras toutes les rubriques citées ci-dessous.

---

### Rubrique « société de services → présentation »

CIMO est une entreprise qui propose des services à d'autres entreprises installées sur le site industriel de Monthey.

- Donne 2 exemples d'installations que conçoit l'entreprise CIMO.
  - .....
  - .....
- Quel type d'énergie CIMO produit, gère et fournit-elle ? Donne 3 exemples.
  - .....
  - .....
  - .....

---

### Rubrique « le site chimique → présentation »

- Nomme les 3 autres entreprises présentes sur le site et indique leur activité :
  - .....
  - .....
  - .....
- Quelles sont les installations nécessaires (bâtiments, matériel, voies de communication,...) sur ce site ? La rubrique « accès » tout en haut de la page web peut t'aider...
  - .....
  - .....
  - .....
- Combien de personnes travaillent sur ce site ?
  - .....



### Rubrique « le site chimique → historique »

- Quelle activité exerçait-on sur ce site avant que l'on y implante l'industrie chimique ?  
.....
- Au début du XXe siècle, on y fabrique un pigment. Quel est le nom de cette couleur ?  
.....
- Pour information, lis ce qui est écrit en 2009 : cela complète une question vue plus haut.

---

Dans les activités présentes sur le site, on trouve les métiers en atelier. Il y a ceux qui s'occupent de la logistique (l'organisation du site), ainsi que deux autres secteurs.

### Rubrique « ateliers → activités »

- Nomme ces deux autres secteurs :
  - .....
  - .....

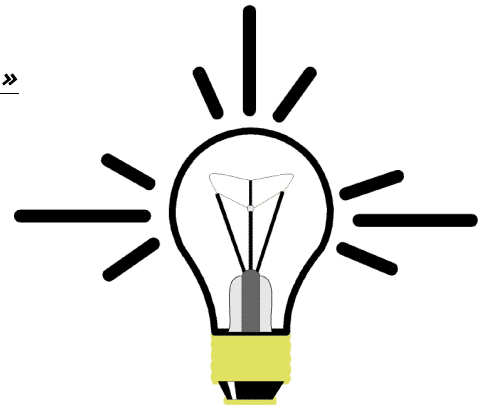
---

### Rubrique « Énergies »

- Quelle quantité d'eau pompe la société « VEG » ?  
.....
- Où les collaborateurs (les travailleurs) la pompent-ils ?  
.....
- À quoi sert-elle ?  
.....



### Rubrique « Électricité »



- Quel type d'électricité l'entreprise CIMO produit-elle ?  
.....
- De quoi a-t-elle donc besoin pour la produire ?  
.....
- On a vu plus haut que de l'eau est pompée pour le site industriel. CIMO remet de l'eau dans la Vièze « afin de préserver les fonctions des cours d'eau ». Pourquoi ? Donne l'exemple cité :  
.....

---

Un site industriel avec production de produits chimiques, c'est bien beau, mais que fait-on avec es déchets ?

Heureusement, la CIMO traite elle-même ses déchets.

### Rubrique « Traitement des résidus → déchets spéciaux »

- Quelle quantité de déchets CIMO traite-t-elle ?  
.....
- Pour information, lis l'encadré bleu en bas de la page.

---

### Rubrique « Traitement des résidus → STEP »

- D'où proviennent les eaux usées traitées dans la station d'épuration du site ?  
Donne 2 réponses  
– .....  
– .....

Lorsque tu as terminé ton travail, tu peux continuer ta visite sur le site de la CIMO !

## Localisation des lieux d'activités du tertiaire

- Complète le texte suivant à l'aide du réservoir de mots ci-dessous.

Le ..... a longtemps été le lieu privilégié  
des activités du secteur ..... qui n'avaient pas  
besoin de surfaces ..... C'est au centre-ville que la  
clientèle potentielle était la plus nombreuse.

Dans le dernier quart du XXe siècle, la généralisation des déplacements en  
..... a modifié les habitudes des consommateurs ;  
de grands centres de consommation et de services se développent en  
..... des villes pour offrir de vastes parkings  
gratuits à la clientèle provenant aussi bien de la ville que des .....  
.....

Actuellement, on constate un retour de ces activités à proximité des  
....., dans des lieux qui changent d'affectation.

automobile      tertiaire      périphérie      centres  
importantes      centre des villes      zones rurales



## Localisation de lieux d'activité du tertiaire

- Décris les avantages et les inconvénients des lieux présentés aux pages 58 et 59.

	Centre de Neuchâtel	Quarter de Neuchâtel : la Maladière	Centre commercial de Marin
<i>Avantages</i>	<div></div> <div></div> <div></div> <div></div> <div></div> <div></div> <div></div> <div></div> <div></div> <div></div> <div></div> <div></div> <div></div> <div></div> <div></div>	<div></div> <div></div> <div></div> <div></div> <div></div> <div></div> <div></div> <div></div> <div></div> <div></div> <div></div> <div></div> <div></div> <div></div> <div></div>	<div></div> <div></div> <div></div> <div></div> <div></div> <div></div> <div></div> <div></div> <div></div> <div></div> <div></div> <div></div> <div></div> <div></div> <div></div>
<i>Inconvénients</i>	<div></div> <div></div> <div></div> <div></div> <div></div> <div></div> <div></div> <div></div> <div></div> <div></div> <div></div> <div></div> <div></div> <div></div> <div></div>	<div></div> <div></div> <div></div> <div></div> <div></div> <div></div> <div></div> <div></div> <div></div> <div></div> <div></div> <div></div> <div></div> <div></div> <div></div>	<div></div> <div></div> <div></div> <div></div> <div></div> <div></div> <div></div> <div></div> <div></div> <div></div> <div></div> <div></div> <div></div> <div></div> <div></div>

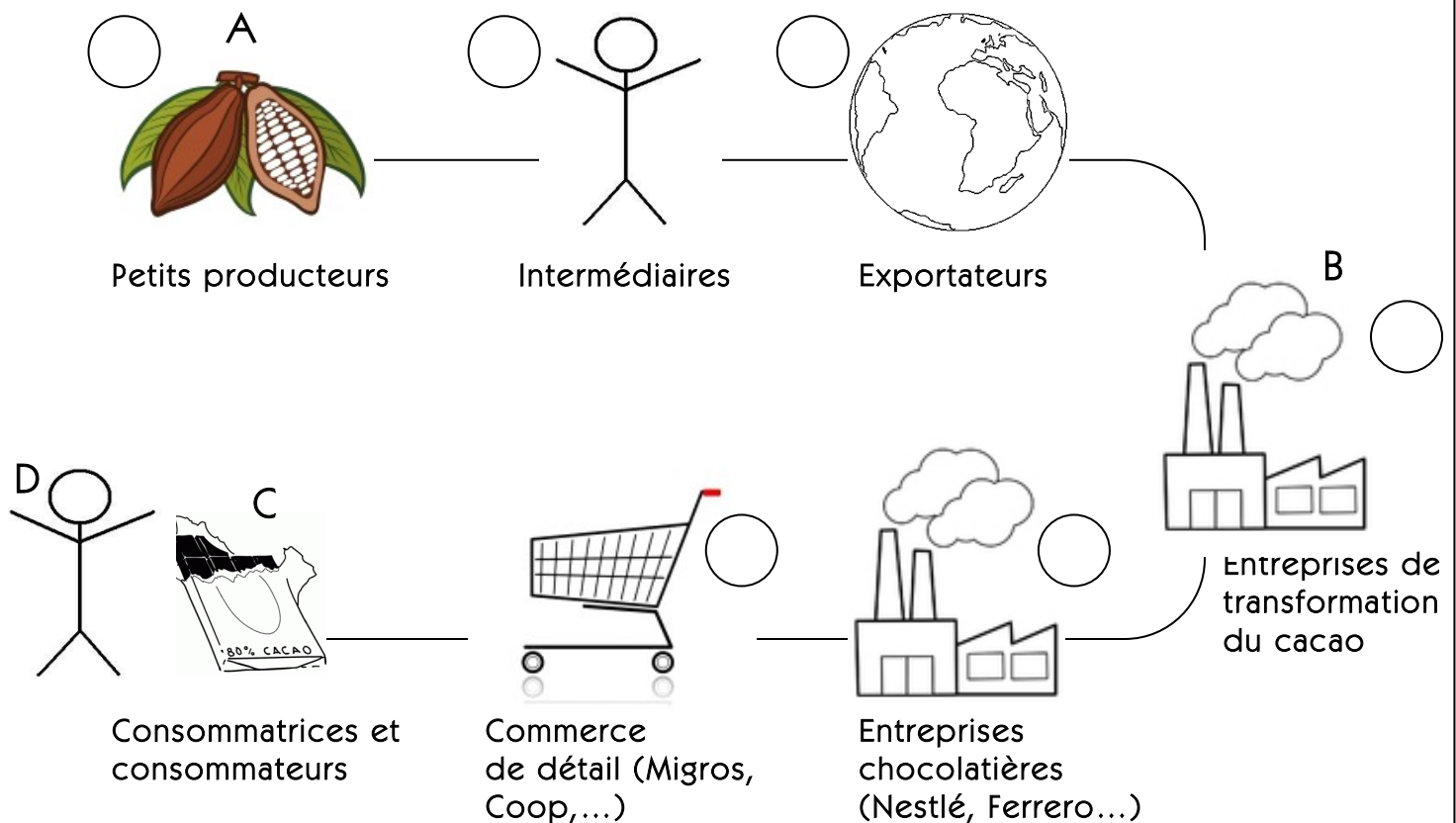
## La chaîne d'approvisionnement

La **chaîne d'approvisionnement** est le flux des produits et de l'information le long des processus logistiques à partir de l'achat des matières premières jusqu'à la livraison des produits finis au consommateur. La chaîne d'approvisionnement inclut tous les fournisseurs de service et les clients.

Dans la chaîne d'approvisionnement ci-dessous, quelles opérations font partie de quel secteur ?

Note un numéro (1, 2, 3) selon le secteur concerné à côté de chaque image.

### Production et chaîne d'approvisionnement du cacao dans la filière du chocolat



► Relie les lettres avec les bonnes définitions

A      ○  
B      ○  
C      ○  
D      ○

○ Produit transformé  
○ Consommateur  
○ Matière première  
○ Transformation



- Cherche la définition du mot suivant dans ton dictionnaire et copie-la.

Conditionnement : .....

.....

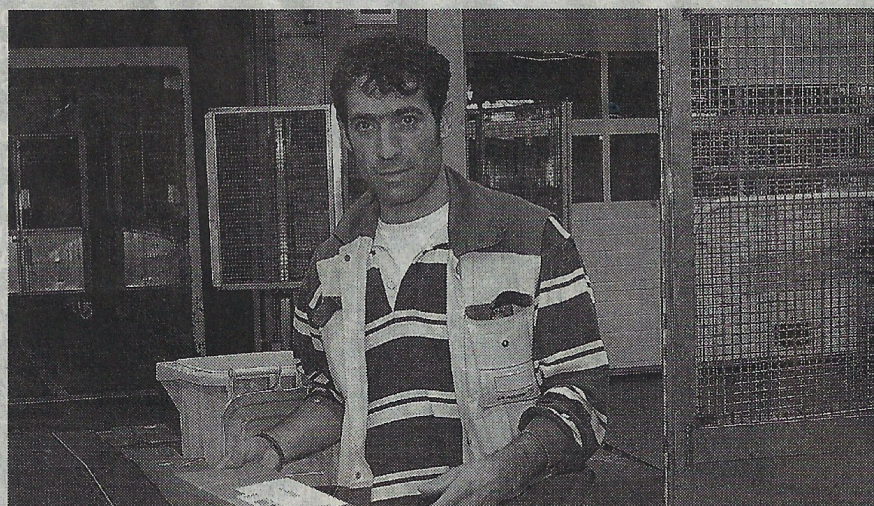
.....



### C'EST MON JOB AU CENTRE DE TRI DE COLIS



- Lieu: Daillens ouvert en 1999.
- 480 personnes.
- 30 nationalités.
- 170 000 colis triés quotidiennement
- Capacité horaire maximum:  
20 000 paquets  
340 conteneurs  
27 trains  
220 wagons  
20 camions



### Collaborateur de production

**Manuel Marinho** Deux semaines à vider des caisses jaunes et deux semaines à les remplir. Tel est le rythme de travail de Manuel Marinho, collaborateur de production. Avec ses pairs, et par équipes de 20 employés, il décharge, ou charge, les conteneurs jaunes, conduits au centre par trains ou par camions, des chariots «Roll-box» emplissant leurs entrailles. Ces sortes de caddies contiennent les colis. Habitant Cossonay le jeune père portugais a travaillé comme maçon avant de se faire postier en 1999 lorsque le centre de tri de colis a ouvert ses portes. Un choix qu'il ne regrette pas.

B. Ds / Photo Steve Fellay

# Évolution de la Suisse et du canton de Fribourg

## au fil de XX<sup>e</sup> siècle

### Définition des trois secteurs d'activité

- Secteur primaire : Ensemble des personnes travaillant dans l'agriculture, la pêche, les forêts, les mines.
- Secteur secondaire : Ensemble des personnes employées dans l'industrie, le bâtiment, les Travaux Publics.
- Secteur tertiaire : Ensemble des personnes employées dans les transports, les commerces, les administrations, les banques et les assurances, et d'une manière générale les services.

### Exercice :

- À quel secteur appartiennent ces métiers ?

Maçon		Avocate	
Professeur		Agriculteur	
Banquier		Ouvrier	
Policière		Vendeuse	
Médecin		Garagiste	

- En bref, définis avec tes propres mots ce que sont ces trois secteurs :

primaire	<hr/> <hr/>
secondaire	<hr/> <hr/>
tertiaire	<hr/> <hr/>

## L'évolution suisse depuis 1905

### **EMPLOI PAR SECTEUR ECONOMIQUE EN SUISSE (EN % DE L'EMPLOI TOTAL)**

<i>Année</i>	<i>PRIMAIRE</i>	<i>Secondaire</i>	<i>TERTIAIRE</i>
<b>1905</b>	45	36	19
<b>1955</b>	20	52	28
<b>1973</b>	7.5	45	47.5
<b>1985</b>	6.5	38	55.5
<b>1990</b>	5.5	34.9	59.6
<b>1995</b>	4.2	29.1	66.7
<b>2000</b>	4.5	26.4	69.1
<b>2004</b>	3.7	23.7	72.6

Source : <http://www.unige.ch/ses/ecopo/schmitt/structure.pdf>

### Quelques indicateurs socio-économiques de différents pays européens

		<b>1981</b>	<b>1991</b>	<b>2000</b>
<b>France</b>	<i>Primaire</i>	4.6	3.4	2.9
	<i>Secondaire</i>	35.2	29.5	26.1
	<i>Tertiaire</i>	60.2	67.1	70.9
<b>Allemagne</b>	<i>Primaire</i>	2.2	1.4	1.2
	<i>Secondaire</i>	39.9	37.8	31.2
	<i>Tertiaire</i>	57.9	60.7	67.6
<b>Italie</b>	<i>Primaire</i>	5.8	3.7	2.9
	<i>Secondaire</i>	39	32.9	29.5
	<i>Tertiaire</i>	55.2	63.4	67.6
<b>Hollande</b>	<i>Primaire</i>	4.4	4.5	
	<i>Secondaire</i>	35.4	30.9	
	<i>Tertiaire</i>	60.1	64.6	

Source : <http://www.unige.ch/ses/ecopo/schmitt/structure.pdf>



## Quelques indicateurs socio-économiques de différents pays du monde

<p><u>La situation du Burundi</u></p> <p>secteur primaire : 40,5 % secteur secondaire : 18,5 % secteur tertiaire : 41 %</p>	<p><u>La situation en Guinée</u></p> <p>primaire : 24,6% ; secondaire : 36,4% ; tertiaire : 39,0%</p>
<p><u>La situation au Japon</u></p> <p>agriculture : 1,4% industrie : 30,9% services : 67,7%</p>	<p><u>La situation en Algérie</u></p> <p>agriculture : 9 % industrie : 60 % services : 31 %</p>
<p><u>La situation aux U.S.A.</u></p> <p>agriculture : 2% industrie : 18% services : 80%</p>	<p><u>La situation du Laos</u></p> <p>agriculture : 51 % industrie et mines : 23 % services : 26 %</p>

Source : [http://www.diplomatie.gouv.fr/fr/pays-zones-geo\\_833/](http://www.diplomatie.gouv.fr/fr/pays-zones-geo_833/)

### Questions :

1. Quel est le secteur le plus représenté :

- a) En France ? \_\_\_\_\_
- b) Au Laos ? \_\_\_\_\_
- c) Au Burundi ? \_\_\_\_\_

2. Que signifie ceci pour toi ?

---



---

3. Tente de relever les légères différences entre les quatre pays européens du deuxième tableau (p. 2) et à partir de tes résultats, tire toutes les conclusions que tu pourras.

---



---



---



---

4. À quel pays du troisième graphique ressemble la Suisse de 1905 ?

---

5. À quel pays du troisième graphique ressemble la Suisse de l'an 2000 ?

---

6. Quelle conclusion peut-on tirer de l'analyse des questions 4 et 5 ?

---

---

7. Explique ce qui a changé en Suisse.

---

---

**C'EST  
MON JOB  
AU CHUV**



- **Nom complet:** Centre hospitalier universitaire vaudois
- **Surface:** 215 000 m<sup>2</sup>
- **Lits:** 814
- **Patients traités en 2002:** 30'500
- **Nombre d'employés:** 5400 (3750 femmes et 1650 hommes)
- **Employés étrangers:** 2100



**Serrurier d'entretien**

**Charles Berthoud** Nous sommes cinq niveaux au-dessous de l'entrée principale de l'hôpital universitaire. Au sortir de l'ascenseur, on tombe sur une petite route goudronnée où s'affairent des machines reliant les différents ateliers (technique, mécanique, électricité...). Ici travaille Charles, menuisier-serrurier de métier. Le métal, c'est son rayon. Outre les 20 000 serrures du CHUV, l'équipe se charge de maintenir en état de fonctionnement les chariots, le matériel de bureau et tout ce qui se soude dans l'établissement. «J'aime ce poste, car nous avons énormément de contacts avec les gens. Et puis, on voit quand même régulièrement la lumière», avoue l'employé.

**C. K. / Photo Odile Meylan**

## Le canton de Fribourg

Voici une synthèse géographique et économique du canton de Fribourg.



### Chefs-lieux :

- la Gruyère : Bulle
- la Sarine : Fribourg
- la Singine : Tavel
- la Glâne : Romont
- le Lac : Morat
- la Broye : Estavayer-Le-Lac
- la Veveyse :  
Châtel-Saint- Denis

Source : <http://www.tlfq.ulaval.ca/AXL/EtatsNsouverains/Images/fribourg-map.JPG>

### Population du canton de Fribourg

D'après l'estimation annuelle de l'année 2004, 255'029 habitants vivent dans le canton de Fribourg dont 214'242 Suisses et 40'787 étrangers.

Sur les 25'5029 habitants, il y a 126'396 hommes et 128'633 femmes.

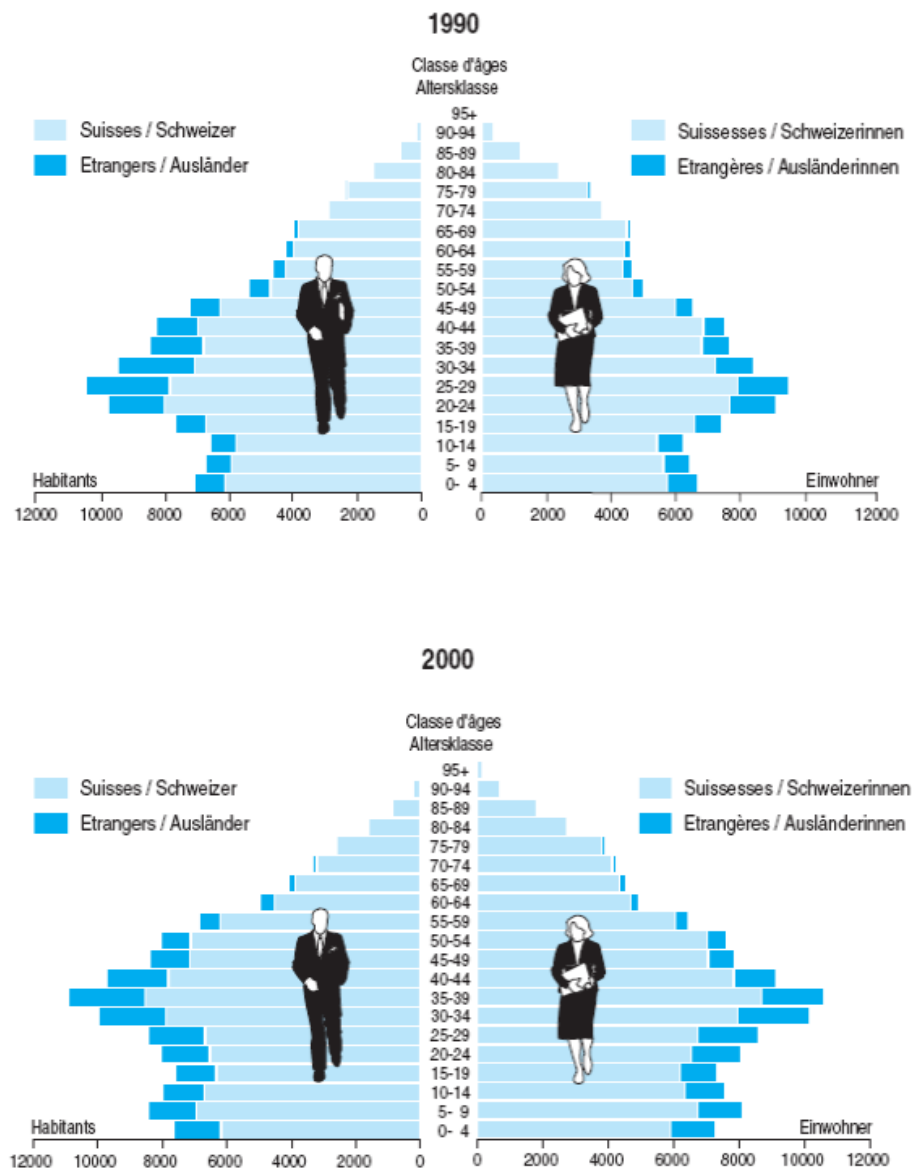
En 2000 on comptait 61'906 personnes de moins de 19 ans, 148'630 entre 20 et 64 ans et 31'170 de 65 ans et plus.

Il y a 7 districts dont le district de la Broye regroupant 22'798 habitants, 18'676 dans le district de la Glâne, 41'154 dans le district de Gruyère, 89'462 dans le district de la Sarine, 39'334 dans le district de la Singine, 13'532 dans le district de la Veveyse et 30'073 dans le district du Lac.

Sources : [http://www.fr.ch/stat\\_statonline/portrait/etape2.asp?Niveau=2&langue=fr](http://www.fr.ch/stat_statonline/portrait/etape2.asp?Niveau=2&langue=fr)

**Pyramide des âges du canton de Fribourg**  
Alterspyramide des Kantons Freiburg

G01-02



Source: Recensement fédéral de la population 2000 - Office fédéral de la statistique, Neuchâtel / Service de la statistique du canton de Fribourg  
Quelle: Eidg. Volkszählung 2000 - Bundesamt für Statistik, Neuenburg / Amt für Statistik des Kantons Freiburg

g04-002

Source : [http://www.fr.ch/stat/PDF/Publication/Annuaire/2004/2004\\_chapitre\\_01.pdf](http://www.fr.ch/stat/PDF/Publication/Annuaire/2004/2004_chapitre_01.pdf)

## Secteurs d'activités

<b>Emplois, par secteur économique</b>		
En tout	107 840	2001
Secteur primaire	11 951	2001
Secteur secondaire	29 951	2001
Secteur tertiaire	65 938	2001
<b>Emplois, par secteur économique, en %</b>		
Secteur primaire	11,1	2001
Secteur secondaire	27,8	2001
Secteur tertiaire	61,1	2001

Source : [http://www.fr.ch/stat\\_statonline/portrait/etape2.asp?Contexte=1&Domaine=81&Liste=81](http://www.fr.ch/stat_statonline/portrait/etape2.asp?Contexte=1&Domaine=81&Liste=81)

### ► Questions :

- Quel secteur d'activité est-il le plus représenté dans le canton de Fribourg ? Explique, en t'aidant des ressources précédentes, pourquoi est-ce ainsi ?  
\_\_\_\_\_  
\_\_\_\_\_
- À ton avis dans quels districts le secteur primaire est-il le plus représenté ?  
Dresse une liste complète et justifie ta réponse en 2 lignes.  
\_\_\_\_\_  
\_\_\_\_\_
- Au vu de l'évolution de la pyramide des âges, quelle situation risque-t-on d'avoir dans 50 ans ?  
\_\_\_\_\_  
\_\_\_\_\_
- En quoi la population étrangère est-elle utile à l'économie fribourgeoise et plus largement pour la Suisse ?  
\_\_\_\_\_  
\_\_\_\_\_
- Quelle est la tranche d'âge de la population étrangère la moins représentée dans le canton de Fribourg ?  
\_\_\_\_\_