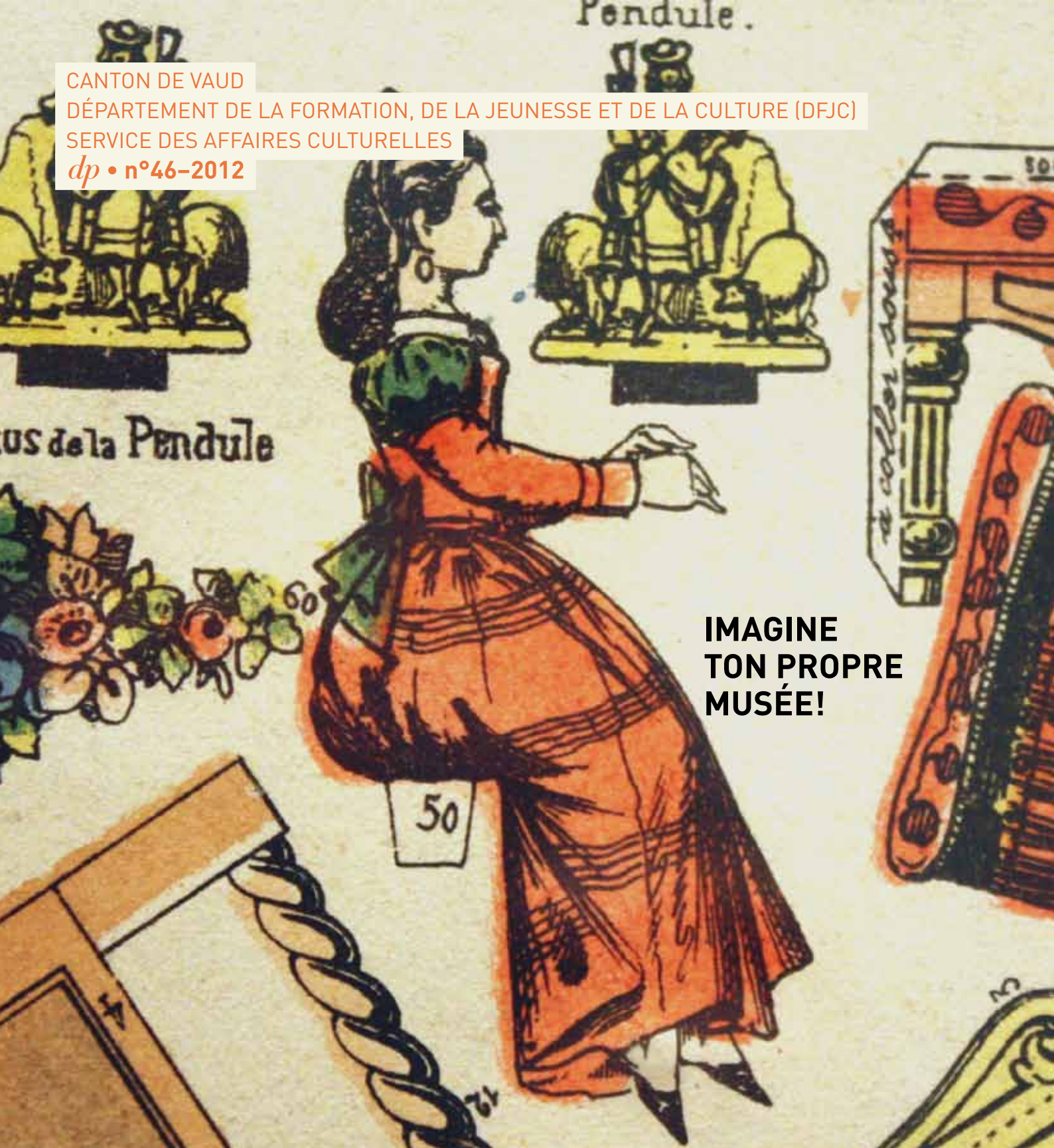


CANTON DE VAUD

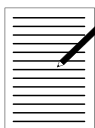
DÉPARTEMENT DE LA FORMATION, DE LA JEUNESSE ET DE LA CULTURE (DFJC)

SERVICE DES AFFAIRES CULTURELLES

dp • n°46-2012



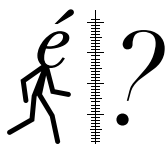
**IMAGINE
TON PROPRE
MUSÉE!**



Rédaction : Marjorie Siegrist

Avec la collaboration de : Christine Schori

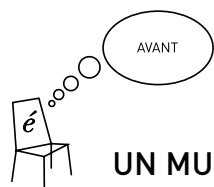
Edition : Service des affaires culturelles (SERAC), Département de la formation, de la jeunesse et de la culture du Canton de Vaud (DFJC).



Ce dossier a été conçu pour permettre aux enseignant-e-s, en particulier du primaire (élèves de 7 à 12 ans), une réflexion sur les motivations du collectionneur à conserver et à présenter des objets divers et quotidiens. Le musée sera ainsi interrogé en regard de son contenu, mais aussi en tant que contenant : pourquoi des musées ? Pourquoi aller au musée ? Comment visiter un musée ?

SOMMAIRE

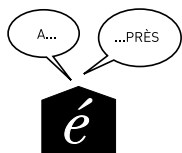
INFOS PRATIQUES POUR LES ÉCOLES	2
LE MUSÉE ALEXIS FOREL EN QUELQUES MOTS	4
PLAN DU MUSÉE	5



UN MUSÉE À SON NOM.....	6
Mais qui est donc cet Alexis Forel ?.....	6
Qu'est-ce qu'un collectionneur ?	10
De la collection au musée	13
Et si vous inventiez votre propre musée ?	15
Musée : mode d'emploi	15



EN VISITE CHEZ ALEXIS	17
Thématiques des guides de visite	18
A la découverte de la réserve	20



À CHACUN SON MUSÉE	21
Bilan	21
Imaginer un musée	21

ANNEXES.....	23
Charte des visiteurs du Musée Alexis Forel.....	23
Guide de visite élèves	24
Guide de visite enseignants	25
Modèle de fiche d'inventaire	26

BIBLIOGRAPHIE ET WEBOGRAPHIE SÉLECTIVES	27
--	-----------

INFOS PRATIQUES POUR LES ÉCOLES

**musée
alexis
forel
morges**

Musée Alexis Forel

Grand'Rue 54
Case postale 781
1110 Morges 1
www.museeforel.ch
museeforel@bluewin.ch
Tel. +41 (0)21 801 26 47

Horaires

Le musée est ouvert de la mi-mars à début décembre

Mercredi-dimanche 14h00-18h00

Fermé le lundi et le mardi

Ouvertures spéciales pour les classes, également certains matins, sur demande. Inscription au minimum environ une semaine à l'avance. Renseignements au +41 (21) 801 26 47 ou par courriel à l'adresse museeforel@bluewin.ch

Tarifs

Ecoles de Morges	Gratuit
Ecoles vaudoises (par élève)	Fr. 4.-
Enseignant-e (1 par classe)	Gratuit
Accompagnant-e (1 par classe)	Gratuit
Enfants de 6 -16 ans	Fr. 4.-
Groupe dès 20 enfants, par personne	Fr. 4.-
Etudiants	Fr. 6.-
AV, AI	Fr. 8.-
Adultes	Fr. 10.-

Visite commentée pour groupe dès 10 personnes :
forfait minimum Fr. 60.- + Fr 10.-/pers.

A savoir

L'annonce de la visite de classe au musée est recommandée.
Inscription au +41 (0)21 801 26 47.

L'enseignant-e devra accompagner ses élèves durant toute la durée de la visite pour des raisons de sécurité.

Il est vivement conseillé à l'enseignant-e de visiter le musée avant de s'y rendre avec sa classe (entrée payante).

Le présent dossier pédagogique est téléchargeable sur www.ecole-musee.vd.ch et www.museeforel.ch ou disponible pour les enseignant-e-s en version papier à l'entrée du musée.

Accès

En train

Arrêt: Morges. Depuis la gare, marcher tout droit en direction du lac en empruntant le passage couvert sous la rue des Charpentiers, puis suivre la rue centrale débouchant sur la Grand'Rue. Prendre à droite sur 50 mètres.

En bateau

Arrêt Morges. Depuis le quai Lochmann, prendre la direction du centre ville.

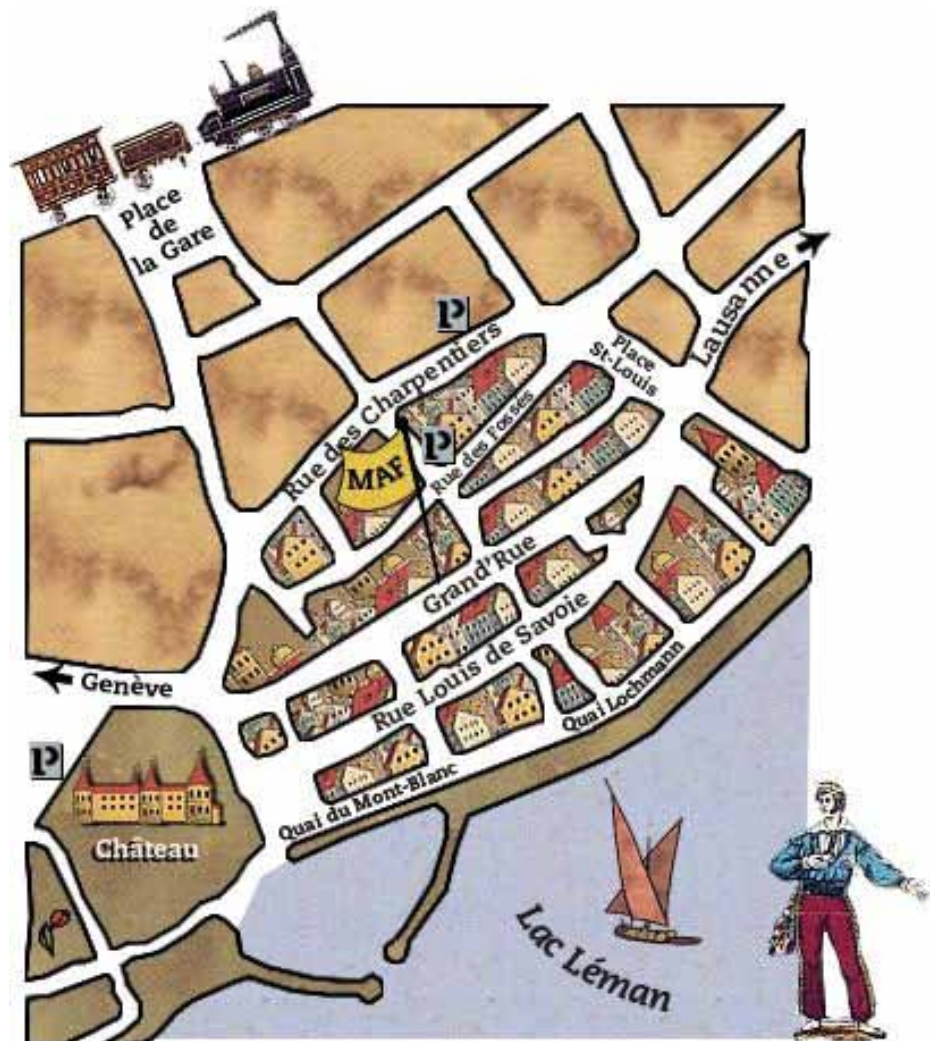
En voiture

Autoroute A1, sortie Morges Ouest et suivre les panneaux «centre ville».

Parking

Parking du parc des sports, côté Genève (à 10 minutes à pied du musée) et parking des Charpentiers, au centre-ville (à 5 minutes à pied).

Accès limité pour les personnes à mobilité réduite.



LE MUSÉE ALEXIS FOREL EN QUELQUES MOTS

Situé dans le plan médiéval de la ville de Morges fondée en 1286 par la Maison de Savoie, le bâtiment actuel a été construit dès 1550. Il est l'illustration la plus remarquable du style gothique tardif à Morges. La salle « Renaissance » a conservé un plafond à caissons, véritable monument dans le monument, et dans la cour, des galeries « à l'italienne » réunissant les deux corps de bâtiment.

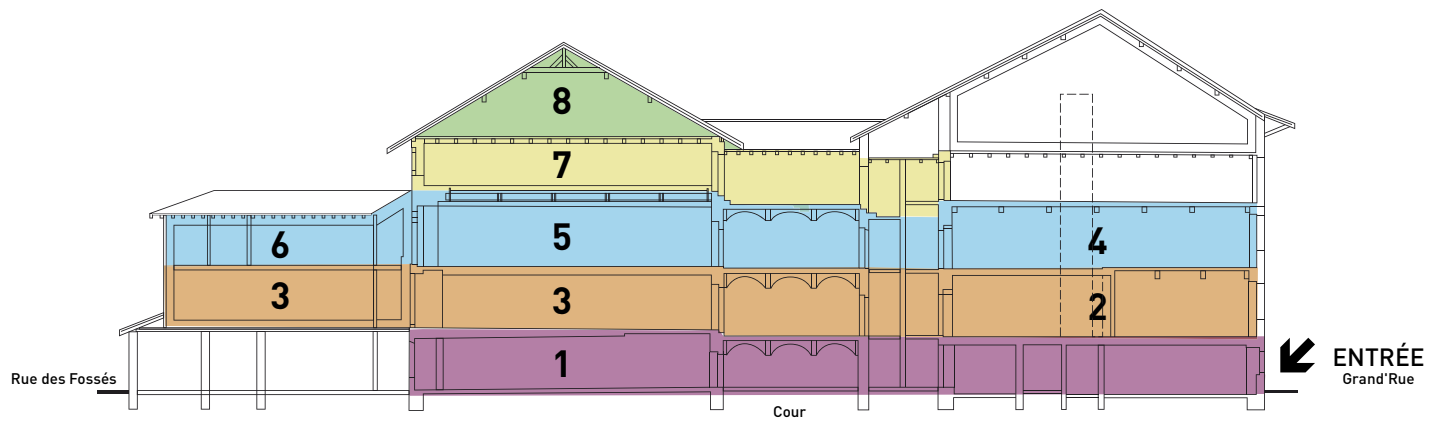
Après avoir connu plusieurs propriétaires bourgeois et aristocrates, dont la famille Blanchenay, la maison devient le siège de la société de laiterie de Morges en 1825. Ce changement d'affectation entraînera une dégradation certaine du bâtiment.

En 1918, le graveur et collectionneur Alexis Forel (1852-1922) et son épouse Emmeline (1860-1957), peintre, rachètent la maison et la transforment pour y installer leurs collections ainsi que celles de la *Société du Vieux-Morges* qui s'était donnée pour but de préserver et de conserver le patrimoine : sont ainsi réunis, grâce à des dons et des legs, du mobilier, divers objets d'art, des tapisseries, de la verrerie, de la céramique, témoins du patrimoine européen du XVI^e au XIX^e siècle.

Les collections ont été, dès l'ouverture du musée en 1919, présentées dans l'atmosphère d'une demeure habitée. Avec, certes, de nombreuses modifications, l'esprit de cette muséographie subsiste encore aujourd'hui.

Les combles sud et les annexes nord du bâtiment sont à nouveau entièrement restaurées en 2005. Une grande « réserve » nécessaire à la bonne conservation des collections est créée et de nouveaux espaces sont désormais disponibles, permettant la mise en valeur de ces collections que ce soit par l'exposition permanente ou des présentations temporaires.

PLAN DU MUSÉE



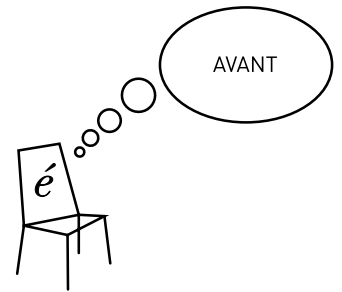
- 1. «Boîtes à Rêves», Marie d'Ailleurs
- 2. Vestibule / Cabinet particulier/ Salon 17^e
- 3. Exposition temporaire

- 4. Salon porcelaine / Salon 18^e
- 5. Salle Renaissance / Icônes
- 6. Exposition temporaire

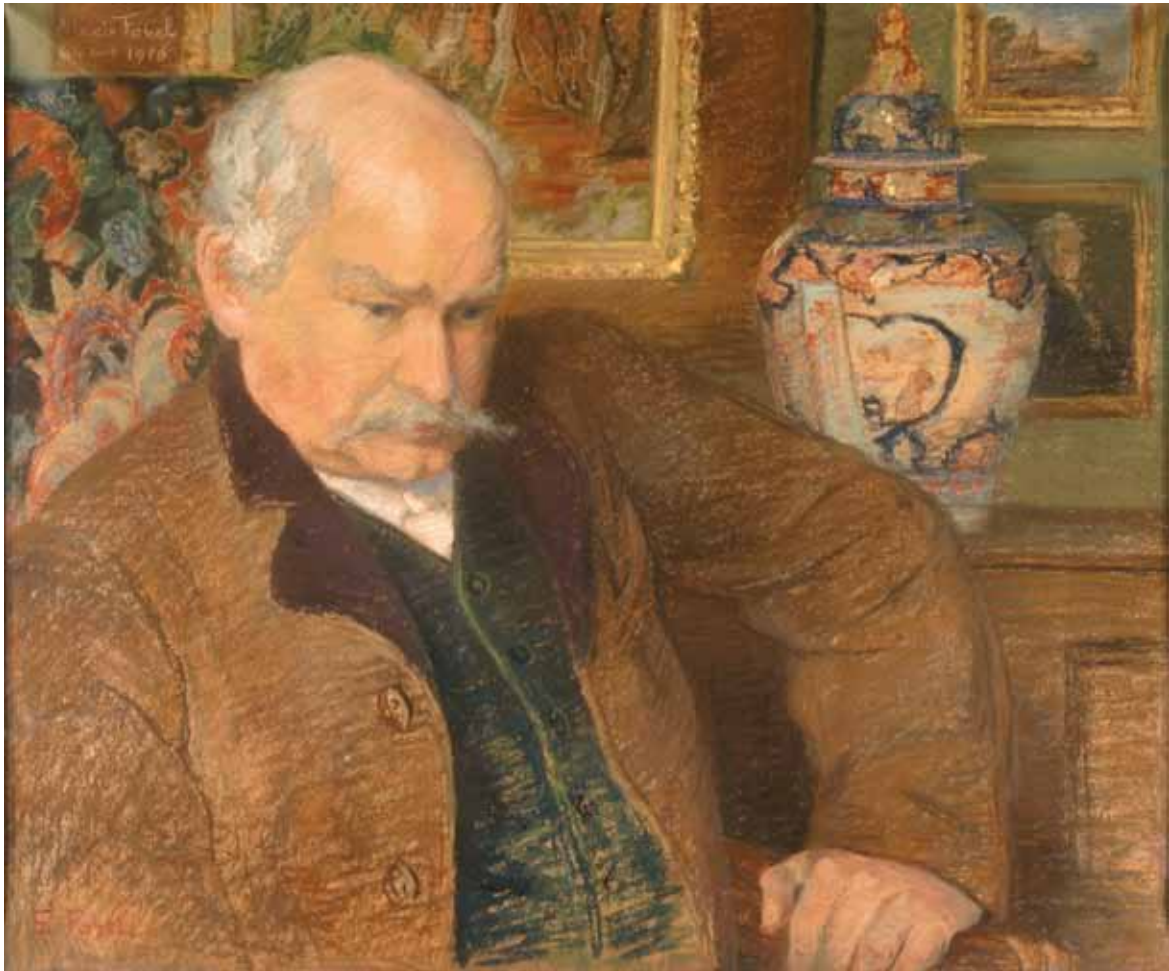
- 7. Poupées
- 8. Jouets



UN MUSÉE À SON NOM



Mais qui est donc cet Alexis Forel ?



Emmeline Forel, *Alexis Forel, 64 ans*, pastel sur papier, 50 x 61 cm, 1916, Musée Alexis Forel, Morges.

ACTIVITÉ

L'enseignant-e lance la discussion par quelques questions : les élèves connaissent-ils Alexis Forel ? Pourquoi le musée porte-t-il le nom de ce monsieur ? Pourquoi le musée se trouve-t-il dans cette maison ? Que pensez-vous que l'on y trouve ?

Biographie

Alexis Forel est né le 5 mai 1852, à Lully près de Morges. Fils d'un chimiste agronome, il suit la filière classique, puis entreprend des études d'ingénieur chimiste en Allemagne et



Alexis Forel, *The Great Oak of Lausanne*, eau-forte avec pointe sèche, 40 x 55 cm, 1881-1890, Musée Alexis Forel, Morges.

à Paris. A 21 ans, il obtient son diplôme à Lausanne, puis travaille dans les usines Durand et Huguenin à Bâle, dans la recherche sur les pigments de couleurs. Déjà, il exprime son désir de se consacrer à l'art.

Dès 1881, il s'installe à Paris et s'initie au dessin et à la gravure. Deux ans plus tard, il épouse sa cousine Emmeline Forel, elle-même artiste peintre et pastelliste. Le couple partage son temps entre Morges, la Bretagne et Saint-Germain-des-Prés, à Paris. En 1887, ses œuvres gravées sont exposées à Genève. En 1889, il participe à l'Exposition universelle de Paris, dans la section suisse. Déjà, Alexis collectionne les gravures de ses pairs et les objets d'art. Il produit de nombreuses gravures, mais il souffre des bronches et de pneumonies, ce qui l'empêche de dessiner pendant quelques années. Il se consacre alors à l'archéologie, notamment en voyageant en France. Les deux volumes de son *Voyage au pays des sculpteurs romains. Croquis de route à travers la France* (1913) seront couronnés par l'Académie française.

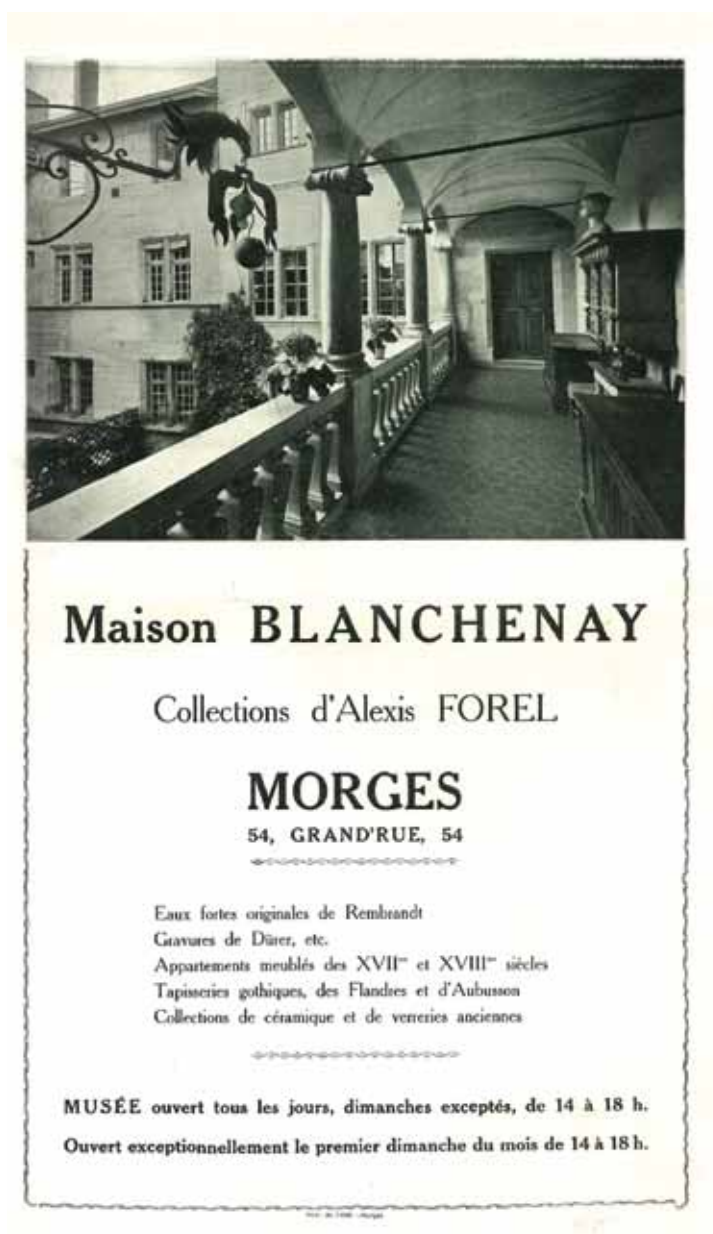
Son œuvre de graveur

Mal connues aujourd'hui, ses œuvres ont eu un véritable succès auprès de ses contemporains. « Parmi la centaine de planches attribuées à Alexis Forel, à ce jour, deux tendances majeures se distinguent : les paysages campagnards de Bretagne et de Suisse et les vues urbaines, essentiellement constituées de gravures de Paris, à l'exception de la cathédrale de Lausanne » (GUEx, 2003, p. 13).

De retour en suisse, Alexis Forel fonde, en 1911, avec d'autres, la *Société du Musée romand*, pour protéger le patrimoine de cette région. Il démissionnera de cette société cinq ans plus tard pour divergences d'opinions.

En 1918, le couple Forel achète la maison Blanchenay au centre de Morges. Ils y installent leur collection d'objets d'art, avec le soutien de la *Société du Vieux-Morges*, dont ils font partie. Cette société a pour but de créer «une collection iconographique morgienne et une collection d'objets anciens ayant un intérêt local ou historique» (GUEx, 2003, p. 12). Un an plus tard, le *Musée du Vieux-Morges* accueille ses premiers visiteurs dans la maison d'Alexis Forel.

L'artiste décède en 1922, dans la nuit de Noël.



Première affiche de l'exposition permanente des collections d'Alexis Forel, 45 x 31 cm, vers 1920, imprimerie AML, Morges Musée Alexis Forel, Morges.

La maison Blanchenay

Lorsqu'Alexis Forel et son épouse rachètent la maison Blanchenay (voir Musée Alexis Forel en quelques mots) en 1918, ils la transforment, notamment avec des objets de valeur (portes, cheminées, etc.), acquis dans des chantiers de démolition. Deux ans plus tard, le musée voit le jour dans une partie de la maison, tandis qu'ils y vivent eux-mêmes. Dès le départ, les Forel souhaitent présenter des salons meublés selon l'esprit des XVII^e et XVIII^e siècles et décorés *in situ* par les objets et les gravures de leur collection.

Le Musée du Vieux-Morges ne fut rebaptisé Musée Alexis Forel qu'en 1943, à la demande du petit-cousin d'Alexis, Oscar Forel, qui était lui-même président de la *Société du Vieux-Morges*. Le legs Forel constituant la majeure partie de la collection, il semblait aller de soi que le musée porte son nom.

A noter que Madame Forel logea dans cette maison jusqu'en 1948.



La cour du Musée après la restauration de 2006, Musée Alexis Forel, Morges.

Des musées et des hommes

Dans le canton de Vaud, plusieurs musées portent le nom d'une personne. Certains artistes ont donné volontairement leur patronyme au musée qu'ils ont créé et qui abrite leurs propres œuvres ou des objets de leur collection personnelle. D'autres espaces d'exposition ont été baptisés en l'honneur d'un artiste, après sa mort. Certains lieux portent même le nom d'un personnage fictif.

• • • • • ACTIVITÉ • • • • •

- Les élèves connaissent-ils d'autres musées qui portent le nom d'une personne ou d'un personnage fictif ? Selon eux, quel est le lien entre ces gens et le musée ?
- Pourquoi le Musée Alexis Forel a-t-il été installé dans la Maison Blanchenay ?
- L'enseignant-e peut faire réfléchir les élèves au choix du nom d'un musée de manière générale. Le nom permet-il d'identifier le contenu, ou non ?
- Il-elle peut se référer à de nombreux musées vaudois qui sont répertoriés dans la base de données des musées suisses : www.museums.ch (voir Webographie).

Quelques exemples dans le canton de Vaud :

Musée Jenisch (1897)

Fanny Jenisch, veuve d'un sénateur allemand, désirait remercier la ville de Vevey de son accueil, en finançant la construction d'un Musée des arts et des sciences. Depuis le milieu des années 1980, l'accent fut mis sur les beaux-arts. Le musée abrite les gravures de la collection Forel qui sont au Cabinet cantonal des estampes (voir dp n° 17, *Denis Savary*, Musée Jenisch Vevey).

Musée Sherlock Holmes, Lucens (1965)

Lorsqu'il s'installa au château de Lucens, le fils de Sir Arthur Conan Doyle créa ce musée en l'honneur de l'œuvre de son père. L'institution porte le nom de son principal personnage : le fameux détective Sherlock Holmes.

Musée Général Guisan, Pully (1971)

La propriété de Verte Rive, qui abrite le musée, fut la demeure du Général Guisan jusqu'à sa mort en 1960. Achetée par la Confédération en 1971, elle devint le siège du Centre d'histoire et de prospection militaire, ainsi qu'un musée. Le fils du Général Guisan y vécut jusqu'en 1990.

Musée Paderewski, Morges (1991)

Le musée réunit des documents et objets ayant appartenu à Ignacy Paderewski, pianiste, compositeur et homme d'Etat polonais qui vécut dans la région de Morges jusqu'en 1940. Une société, créée en 1977, s'attache à faire vivre la mémoire et l'œuvre de Paderewski. Elle gère le musée.

Fondation Claude Verdan, Lausanne (1977)

Médecin, professeur et spécialiste de la chirurgie réparatrice de la main, Claude Verdan fut chef de service à la Polyclinique universitaire jusqu'en 1980. Il choisit, de son vivant, de dédier un lieu d'expositions publiques à la main. Lui-même a rassemblé des objets sur ce thème durant toute sa vie.

Qu'est-ce qu'un collectionneur ?

Le Musée Alexis Forel rassemble de multiples collections :

- La collection d'estampes et de gravures d'Alexis Forel ; des tableaux d'Emmeline Forel et de peintres morgiens ; du mobilier et des objets acquis par le couple Forel ;
- La collection de la *Société du Vieux-Morges*, qui est devenue *Musée du Vieux-Morges* en 1919, et enfin *Association du Musée Alexis Forel* en 1943 ;
- Les « Boîtes à Rêves » de Marie d'Ailleurs (acquisition : 2005) ;
- La collection de poupées, jeux et jouets de René Morax (acquisition : entre 1955 et 1960) ;
- Les icônes russes de Jean-Pierre Müller (acquisition : 2009) ;
- Des dons de particuliers ;
- Des achats réalisés, dans le passé, par l'institution.

Ce dossier pédagogique présente plus en détail les collections principales du Musée Alexis Forel. Leur contenu offre également plus d'attrait pour de jeunes enfants.

• • • • • ACTIVITÉ • • • • •

- La présentation des trois collectionneurs principaux du musée que sont Alexis Forel, Madeleine Schlumberger et René Morax permet à l'enseignant-e de lancer la discussion avec les élèves :
- Sont-ils eux-mêmes des collectionneurs ?
- Que collectionnent-ils ? Pourquoi ?
- Connaissent-ils des collectionneurs dans leur environnement proche ?
- Les collectionneurs ont-ils des caractéristiques particulières ?

Alexis Forel, collectionneur

Fin 1880, Alexis Forel renonce à la gravure et se consacre à l'enrichissement de sa collection, notamment lors de ses séjours parisiens. Elle comporte une septantaine de gravures réalisées par des peintres-graveurs disparus ou contemporains.

Alexis Forel apprécie aussi les arts décoratifs et l'archéologie. Sa collection révèle des goûts plutôt éclectiques : des estampes, des toiles d'artistes vaudois, des meubles de style, des tapisseries, des vitraux anciens, de la verrerie, de la porcelaine chinoise de la Compagnie des Indes, des objets d'architecture chinés sur les chantiers de démolition, etc.

Alexis Forel s'engage avec d'autres amateurs d'art dans la création d'un musée romand destiné à la conservation du patrimoine régional. Le Musée romand verra finalement le jour au Château de La Sarraz, mais sans les collections d'Alexis Forel. Ce dernier exposera ses objets dans sa propre maison, à Morges.

« D'apparence hétéroclite, puisqu'elle renferme à la fois des vues historiques de petits maîtres suisses, des estampes de graveurs vaudois des XVIII^e et XIX^e siècles et des pièces des grands maîtres de l'histoire de la gravure de Dürer à Corot, en passant par Rembrandt et Callot, la collection reflète cependant la double origine de l'actuel Musée Alexis Forel : à la fois musée régional créé par la *Société du Vieux-Morges* qui voulait rassembler des « choses du passé » et demeure du graveur qui y avait déposé sa collection » (GUEx, 2003).

Le fonds du Musée Alexis Forel se compose de plus de 500 gravures et de nombreux objets d'art. Il continue de s'enrichir périodiquement, essentiellement par le biais de dons et de legs. L'institution ne dispose pas d'un budget permettant de nouveaux achats.

Madeleine Schlumberger,
dite Marie d'Ailleurs

Madeleine Schlumberger (1900-1981) est née en Alsace, dans une famille protestante bourgeoise. Elle se passionne, dès l'enfance, pour le dessin, les histoires, l'art et la peinture. Après son mariage, elle voyage en Europe et travaille dans des ateliers de peintres. Elle finit par développer un langage artistique qui lui est propre, en créant des scènes miniatures qui servent de décors à ses rêves et à ses souvenirs personnels. Elles recevront plus tard le nom de « Boîtes à Rêves ». Sous le pseudonyme de Marie d'Ailleurs, elle développera, jusqu'à la fin de sa vie, son univers nostalgique.



Portrait de Madeleine Schlumberger, chez elle, à Strasbourg, vers 1965, Musée Alexis Forel, Morges.

Pour réaliser ses tableaux en trois dimensions, elle récupère et collectionne d'innombrables petits objets, du mobilier de poupées, des animaux et personnages miniatures, des papiers, des tissus décoratifs, etc.

Fille unique de Madeleine, Nancy Schlumberger a fait don, en 2005, d'une grande partie des œuvres de sa mère au Musée Alexis Forel, qu'elle avait découvert lors d'une visite à Morges. Le musée y consacre une exposition permanente depuis la rénovation de la salle du rez-de-chaussée, en 2006.

« Le lien avec les collections du Musée Alexis Forel semblait évident. On y retrouvait le goût pour le théâtre et les petites scènes créées par René Morax, l'écho aux miniatures de nos maisons de poupées et la poésie de l'enfance » (SCHLUMBERGER, 2006, p. 5), relève le conservateur, Yvan Schwab.

René Morax

Dramaturge né et décédé à Morges, René Morax (1873-1963) fit don, de son vivant, de sa collection de poupées, jeux et jouets anciens au Musée Alexis Forel entre 1955 et 1960. Lui-même était membre fondateur et deuxième président de la *Société du Vieux Morges*. Il s'est passablement impliqué pour le musée naissant. Il dirigea la célèbre Fête des vigneron de 1905. C'est également à lui que l'on doit la création du Théâtre du Jorat, à Mézières. Il y développa son projet de théâtre populaire. Son œuvre la plus connue est sans doute



Portrait de René Morax, vers 1960, Musée Alexis Forel, Morges.

Le roi David, un drame biblique mis en musique par Arthur Honegger.

Les informations permettant d'éclairer sa passion pour les poupées et les jouets sont rares. Toutefois, l'une de ses œuvres rassemble trois pièces qui mettent en scène des marionnettes dans un environnement plein de fantaisie et de merveilleux : le *Théâtre des poupées*.

Deux étages de l'exposition permanente du Musée Alexis Forel sont dédiés à sa collection.

ACTIVITÉ

A partir de la présentation de ces trois collectionneurs, l'enseignant-e peut introduire la notion de musée (voir SCHAER, 1993). Quel est le lien entre ces trois collections, à part leur lieu ? Quelles sont les différences (contenu, époque) ?

Ces trois collectionneurs ont un lien avec Morges. Lequel ? Pourquoi un collectionneur fait-il un don ou un legs à un musée précis ? Et en contrepartie, comment un musée fait-il des acquisitions (dons, dépôts, achats) ?

De la collection au musée

ACTIVITÉ

En classe, la discussion peut se poursuivre autour de la notion de musée :

- Comment passe-t-on d'une collection personnelle à un musée, public ?
- A partir de combien d'objets parle-t-on d'une collection ?
- Une collection se finit-elle ?
- Pourquoi est-il intéressant de montrer une collection ?
- Les élèves qui ont une collection envisagent-ils de la montrer à autrui ? Pourquoi ?
- De quelle manière s'y prendraient-ils ?
- Dans quel ordre l'organiseraient-ils ?
- Comment feraient-ils un choix parmi leurs objets ?

Interroger les élèves sur les musées qu'ils ont déjà visités :

- Qu'y ont-ils vu ? Une ou plusieurs collections réunies ?
- Comment les collections étaient-elles mises en scène ?

L'histoire des musées

Le concept de musée voit le jour à la Renaissance, alors que l'Antiquité est remise au goût du jour. L'appellation fait directement allusion au culte des Muses grecques, chacune des neuf inspirant une activité créatrice (SCHAER, 1993).

Mais le «collectionnisme» se développe surtout du XV^e au XVIII^e siècle, parmi les classes supérieures. Les humanistes collectionnent des objets de l'Antiquité principalement pour leur ancienneté et leur rareté. C'est la mode des «Cabinets de médailles», puis vient celle des «Cabinets de curiosités» qui regroupent objets anciens et curiosités naturelles et exotiques. Les voyages au long cours sont à la mode. Ils élargissent les limites du monde connu et donnent à voir des objets originaux auxquels sont parfois attribuées des propriétés magiques. Tout prince ou empereur se doit de posséder un tel cabinet, à la mise en scène grandiose. De là, découle la dimension encyclopédique qui caractérise l'étude des sciences naturelles. Il s'agit de faire l'inventaire des plantes (jardin botanique), des animaux ou des techniques.

Au XVII^e siècle, l'art de collectionner se démocratise auprès des couches bourgeoises. Voici l'ère des «amateurs» dont la collection est un passe-temps, mais aussi une forme d'investissement financier. Le marché de l'art fleurit. Toutefois, une collection est aussi gage de reconnaissance sociale, raison pour laquelle il convient de la faire visiter, de lui donner une visibilité, par exemple en éditant un catalogue.

Dès le XVIII^e siècle, les institutions prennent le relais des amateurs. La diffusion de ce savoir devient une responsabilité publique. Les grandes capitales se doivent d'avoir leur musée. L'Etat se fait conservateur, au nom de la préservation de l'histoire nationale. C'est également la grande époque des missions archéologiques, de la spoliation des musées étrangers et des biens ecclésiastiques.



Marie d'Ailleurs, *Le Cabinet d'histoire naturelle et de curiosités ou la demeure philosopale*, Boîte à Rêves, sans date, 35 x 85 cm, Musée Alexis Forel, Morges.

A l'époque romantique, l'histoire locale prend de l'importance. On assiste à la création de l'imagerie nationale. Elle est souvent le fait de Sociétés savantes, formées d'érudits qui s'estiment investis d'une mission de conservation du patrimoine. Chaque ville de province se doit de posséder son propre musée, qui regroupe des collections rassemblées au hasard, au gré des donations.

C'est dans cet esprit que naissent la Société du Musée romand, puis celle du Vieux-Morges dont il a été question précédemment.

Et si vous inventiez votre propre musée ?

ACTIVITÉ

L'enseignant-e propose aux élèves de réfléchir à ce qu'ils souhaiteraient montrer dans leur musée personnel ou dans le musée de la classe (voir APRES). Il peut s'agir de projets individuels ou d'un projet commun. Dans la perspective de ce projet, il-elle les encourage à observer, lors de la visite, les thématiques exposées, le nombre d'objets exposés, leur présentation, les informations qui accompagnent les objets, etc. L'utilisation des guides de visite (voir PENDANT) permet d'aiguiser leur sens de l'observation.

Les élèves sont autorisés à faire des photos dans le musée. Ce moyen peut également les aider à relever les éléments importants.

L'enseignant-e peut également amener les élèves à réaliser, avant la visite déjà, une petite exposition, en classe, avec des objets de leur collection personnelle.

Musée : mode d'emploi

ACTIVITÉ

A la maison, à l'école, au bord de la route, au musée : chaque lieu a ses interdictions. L'enseignant-e peut faire travailler les élèves sur ces différents interdits pour les sensibiliser, par comparaison, aux règles à respecter plus particulièrement dans un musée. Il peut les questionner sur le comportement à adopter, les consignes générales, les raisons des interdictions (manger, boire, toucher, etc.).

Le Musée Alexis Forel a ceci de particulier qu'il reproduit des pièces à vivre. « Les collections ont été, dès l'ouverture du musée en 1919, présentées dans l'atmosphère d'une demeure habitée. Avec certes, de nombreuses modifications, l'esprit de cette muséographie subsiste encore aujourd'hui afin de placer le visiteur dans une situation de privilégié, au cœur d'un cadre intime » (SCHORI, 2010). La plupart des objets ne sont donc pas disposés dans des vitrines et, le plus souvent, aucune corde ne vient restreindre l'accès aux meubles. Il est donc d'autant plus important que les élèves sachent comment aborder ce type de musée.

• ACTIVITÉ

• La charte du visiteur

• La discussion peut être l'occasion d'élaborer une charte du visiteur qui sera mise en pratique lors de la visite. La classe travaille en commun pour énumérer les points importants et les lister dans un ordre de priorité.

• Un modèle de charte est à disposition dans les annexes. La charte peut être imprimée au dos des guides de visite (voir PENDANT) pour accompagner les élèves tout au long de leur découverte du musée.

La découverte du musée est organisée de manière interactive, pour la rendre plus dynamique. Il n'est pas indispensable que les élèves visitent systématiquement chaque espace, ni qu'ils respectent l'organisation chronologique des salles.

L'enseignant-e peut réunir les élèves dans la cour du musée pour les répartir en groupes et distribuer un guide de visite à chaque groupe (7 au maximum pour les grands, 5 pour les petits).

Tous les guides de visite sont téléchargeables sur le site de l'institution : www.museeforel.ch

Une présentation rapide du thème des salles à l'aide du plan peut aider les élèves à se retrouver dans le musée.

Chaque guide de visite comporte un plan du musée ainsi que cinq photos d'objets, liés par une même thématique, à retrouver dans les différentes salles du musée. Une case laissée libre permet aux élèves de photographier l'objet de leur choix, dans la salle de leur choix, pour illustrer leur thématique. Cette photo peut ensuite être imprimée ou insérée directement dans les guides, téléchargeables sur le site de l'institution.

ACTIVITÉ

Pour les grands

Les guides de visite destinés aux élèves les plus âgés (8 à 11 ans) proposent une question générale pour susciter leur réflexion.

Aux élèves de relever le numéro de la salle, la légende et la date de l'objet illustré.

Pour les petits

Les guides de visite destinés aux élèves les plus jeunes (5 à 7 ans) proposent des objets plus simples à reconnaître. Tous les objets sont à portée des yeux des petits.

Il est demandé aux élèves de ne relever que le numéro de la salle où se trouvent les objets illustrés.

La visite offre aussi l'occasion de rappeler quel est le comportement à adopter dans un musée, en relisant ensemble la charte composée en classe ou celle qui figure dans les annexes.

Tous les corrigés des guides de visite sont à disposition de l'enseignant-e sur le site internet de l'institution : www.museeforel.ch.

Thématiques des guides de visite

1. Mobilier

Questions : pourquoi trouve-t-on des meubles dans un musée ?

A quoi servent-ils ?

Coiffeuse, transition Louis XV-Louis XVI, noyer massif et marqueté, Berne, XVIII^e siècle, Musée Alexis Forel, Morges.



2. Ustensiles ménagers

Question : pourquoi expose-t-on ces objets du quotidien dans un musée ?

Fer à repasser-jouet sur robe de poupées, acier et bois, 5 x 10 x 7 cm, origine indéterminée, vers 1950, Musée Alexis Forel, Morges.



3. Silhouettes

Questions : que nous apprennent ces silhouettes ? Qui représentent-elles ?

Silhouette dite « chantourné », bois peint, 150 cm, Italie, XVIII^e siècle, Musée Alexis Forel, Morges.



4. Poupées

Question : pourquoi a-t-on regroupé toutes ces poupées dans un musée ?

Poupée « caractère », tête *marque Simon & Halbig*, corps *Kämmer & Reinhardt*, biscuit, bois et composition, haut. 64 cm, Allemagne, début XX^e siècle, Musée Alexis Forel, Morges.



5. Musique

Questions : la musique a-t-elle sa place au musée ? De quelle manière est-elle représentée ?

Couple de musiciens, figurines en porcelaine, Dresden, Allemagne, XIX^e siècle, (copies de figurines XVIII^e siècle), 25 x 32 x 20 cm, Musée Alexis Forel, Morges.



6. Animaux

Question : pourquoi y a-t-il autant de représentations d'animaux dans ce musée ?

Chien bouledogue assis, tissu bourré, collier cuir, haut. 27 cm, origine indéterminée, 1930-1940, Musée Alexis Forel, Morges.



7. Portraits

Questions : qui sont ces gens ? Pourquoi leur portrait a-t-il trouvé sa place dans ce musée ?

Auteur inconnu, François-Olivier Blanchenay, huile sur toile, 76 x 63 cm, Suisse, vers 1750, Musée Alexis Forel, Morges.



A la découverte de la réserve

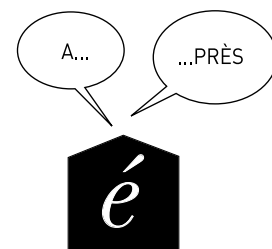
En fin de visite, la conservatrice se tient volontiers à disposition de l'enseignant-e pour faire découvrir la réserve du musée à toute la classe, ou par petits groupes. A sa suite, les élèves emprunteront un étroit escalier pour parvenir jusque sous les toits. Là sont entreposés de très nombreux objets qui appartiennent aux collections, mais ne sont pas exposés pour des raisons de place ou de thématiques. Ici une caisse remplie d'ours en peluche, là une alignée de tableaux, ce lieu que le public ne visite généralement pas.

ACTIVITÉ

L'enseignant-e peut guider les élèves vers plusieurs thèmes :

- Un constat sur le matériel exposé : les salles du musée montrent-elles la plus grande partie des collections ou pas ? Pourquoi garde-t-on tous ces objets si ce n'est pas pour les exposer ?
- Une réflexion sur la notion de choix et le travail des conservateurs de musée. Réflexion à mettre en relation avec le travail réalisé par les élèves, s'ils ont déjà présenté un échantillon de leur propre collection, en classe. Comment sélectionnent-ils ce qui va être montré dans le musée ? Selon quels critères gardent-ils des objets dans la réserve ?
- Une analyse des conditions de conservation : fait-il chaud ou froid, humide ou sec, dans cette réserve et pourquoi ? Comment entrepose-t-on les objets ? A quoi servent les listes d'inventaires (voir Annexes) collées sur les caisses ?

Les enseignant-e-s qui souhaiteraient avoir des renseignements plus précis sur les collections ou sur certains objets peuvent consulter les catalogues du musée ou s'adresser directement à la conservatrice.



À CHACUN SON MUSÉE

Bilan

Les élèves font le bilan de leur visite au musée. Qu'ont-ils préféré, lors de la visite ? Ont-ils appliqué les principes de la charte ? Cela peut donner lieu à un rapport écrit qui pourra être communiqué à l'équipe du musée.

Chaque groupe présente, dans un premier temps, les résultats de son guide de visite au reste de la classe. Le contenu des six guides est mis en commun. Puis une discussion collective s'engage autour des questions suivantes :

- Pourquoi trouve-t-on des meubles, des ustensiles ménagers, des silhouettes, des poupées, des jeux et des instruments de musique ainsi que des représentations d'animaux dans un même musée ?
- Pourquoi des objets si différents se retrouvent-ils dans la même salle ?
- S'ils ont visité la réserve, qu'ont relevé les élèves au sujet du nombre d'objets exposés ?
- L'intégralité des collections du musée est-elle exposée ?
- Où se trouve le reste des objets ?
- Qui a fait le choix d'en exposer certains plutôt que d'autres ?
- Qu'ont-ils remarqué au niveau de la présentation de ces objets : comment sont-ils mis en scène ? Est-ce que des informations les accompagnent ? Pourquoi ?

Imaginer un musée

Plusieurs options s'offrent à l'enseignant-e pour poursuivre le travail en classe.

Alexis Forel & moi

L'enseignant-e demande aux élèves d'inventorier et de photographier les objets qui, chez eux, se rapportent à ceux qui ont été relevés lors de la visite au Musée Alexis Forel : mobilier, ustensiles ménagers, silhouettes, poupées, musique et jeux, animaux.

L'enseignant-e peut travailler à partir d'une fiche d'inventaire du musée (voir en annexes) et demander aux élèves qu'ils suivent ce modèle pour décrire leurs objets.

Quelles informations sont indispensables ? Où les trouve-t-on ?

S'ils devaient les intégrer dans un musée, les choisiraient-ils tous ? En sélectionneraient-ils d'autres ? Qu'est-ce que ces objets raconteraient d'eux, de leur vie, de leurs intérêts, de leurs collections ? Quelle place leur accorderaient-ils dans leur musée personnel ? Quelle est la place des vieux objets ? Pourquoi leur accorde-t-on une place particulière ? Les objets récents y ont-ils aussi leur place ?



Marie d'Ailleurs, *L'Antiquaire qui ne voulait jamais rien vendre*, Boîte à Rêves, H80 x L55 cm, France, entre 1950 et 1980, Musée Alexis Forel, Morges.

Ce peut être l'occasion de réfléchir à la notion de conservation et de protection d'un patrimoine, en lien avec la démarche effectuée par le *Société du Vieux-Morges*, à l'époque. Pourquoi des objets de notre quotidien, qui peuvent sembler insignifiants, prennent-ils soudain une valeur muséale ?

Le musée personnel

Le bilan peut se poursuivre autour des collections personnelles des élèves, s'ils ont déjà réalisé une exposition en classe, avant de visiter le musée. Que changeraient-ils, forts de ce qu'ils ont découvert au musée ?

Si ce n'est pas le cas, l'enseignant-e peut proposer aux élèves de photographier les objets qu'ils souhaiteraient présenter dans leur musée et de réaliser un montage à présenter devant la classe, tout en justifiant leurs choix. Il peut également leur proposer d'apporter directement des objets en classe.

Une réflexion peut être menée sur le choix du nom du musée, le public auquel il serait destiné et la muséographie choisie. Toujours en regard avec ce qui a été relevé dans les collections d'Alexis Forel, de Marie d'Ailleurs et de René Morax.

A l'image d'Alexis Forel, souhaiteraient-ils créer ce musée personnel chez eux, ou dans un autre endroit ? Y exposeraient-ils des objets de leur quotidien ou de leur collection ? Ce musée raconterait-il leur vraie vie ou une vie imaginée, comme celle de Marie d'Ailleurs ?

Le musée de la classe

L'enseignant-e peut proposer à la classe de réaliser son musée. S'ensuit une réflexion collective sur ce qui pourrait caractériser cette classe par rapport aux autres classes de l'établissement. Aux élèves de sélectionner des objets qui les représentent tous et de se définir une identité commune. A eux de trouver un nom qui les représenterait en tant que collectif et un lieu d'exposition. Au terme du projet, le musée de la classe pourrait être ouvert aux autres élèves de l'école ou aux parents, lors d'un événement particulier.

ANNEXES

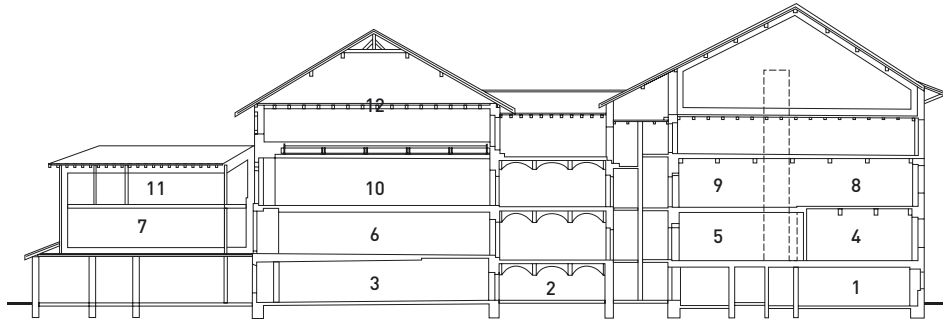
CHARTRE DES VISITEURS DU MUSEE ALEXIS FOREL

- Etre attentif, sitôt la porte passée : bienvenue au musée !
- Eteindre le téléphone portable et ranger les écouteurs.
La visite peut commencer !
- Ici, on ne mange pas et on ne boit pas.
La pause, ce sera pour plus tard.
- Rien ne sert de courir... il suffit de marcher.
Pour bien observer, il faut prendre son temps.
- Les œuvres sont fragiles. On ne les touche pas,
on ne s'assoit pas sur les meubles et on ne colle pas ses doigts sur les vitrines.
Regarder suffit.
- Au musée, les commentaires se chuchotent, pour ne pas déranger les autres visiteurs.

GUIDE DE VISITE ÉLÈVES

ANIMAUX

Question : pourquoi y-a-t'il autant de représentations d'animaux dans ce musée ?



- | | | |
|---|-----------------------------------|---------------------------|
| 1. Accueil et boutique | 5. Cabinet particulier | 9. Salon des porcelaines |
| 2. Cour intérieure de 1670 | 6. Exposition temporaire | 10. Salle Renaissance |
| 3. "Boîtes à rêves" de Marie d'Ailleurs | 7. Exposition temporaire | 11. Exposition temporaire |
| 4. Salon 17 ^{ème} siècle | 8. Salon 18 ^{ème} siècle | 12. Poupées et jouets |



Salle n° :
Nom :
Date :



Salle n° :
Nom :
Date :



Salle n° :
Nom :
Date :



Salle n° :
Nom :
Date :



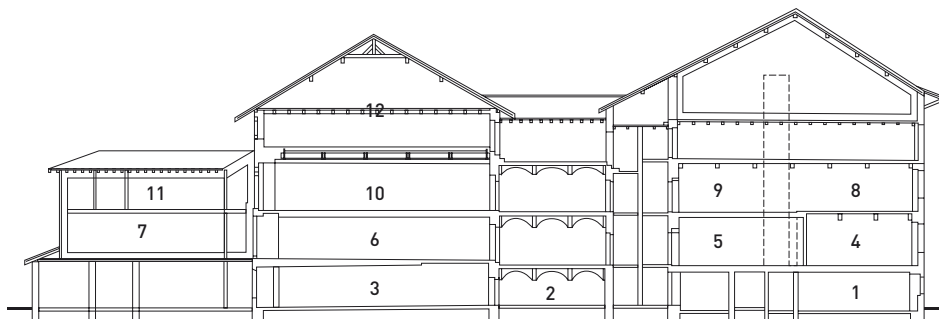
Salle n° :
Nom :
Date :

Salle n° :
Nom :
Date :

GUIDE DE VISITE ENSEIGNANT-E-S

ANIMAUX

Question : pourquoi y-a-t'il autant de représentations d'animaux dans ce musée ?



- 1. Accueil et boutique
- 2. Cour intérieure de 1670
- 3. "Boîtes à rêves" de Marie d'Ailleurs
- 4. Salon 17^{ème} siècle

- 5. Cabinet particulier
- 6. Exposition temporaire
- 7. Exposition temporaire
- 8. Salon 18^{ème} siècle

- 9. Salon des porcelaines
- 10. Salle Renaissance
- 11. Exposition temporaire
- 12. Poupées et jouets



Salle n° : 10
Lion couché, calcaire, Italie, fin XII^e siècle.



Salle n° : 3
Boîte à rêves, Tante Céline et ses petits chiens, entre 1950 et 1980.



Salle n° : 12
Chien bouledogue assis, tissu bourré, collier cuir, origine indéterminée, 1930-1940.



Salle n° : 8
Détail de la colombe sur le portrait de Jeanne-Louise-Marguerite Blanchenay, non signé, huile sur toile, vers 1757.



Salle n° : 12
Cheval à bascule, bois peint, origine inconnue, début XX^e siècle.

MODÈLE DE FICHE D'INVENTAIRE

Inv	Anvien inv
MAF-P 0002244	
Local	
Poupées 3è nord	
Souslocal	
Tiroir 4 sous vitrines	
Desig	
Poupées jumelles "tortue"	
CatGen	
Poupées	
SousCat	
celluloïd	
Titre	
Margrit ou Ingrid	
Forme	
Couleur	
Tech	
Mat	
celluloïd	
Dim	
40-41 cm	
DecorMotif	
MarqueInscripSign	
Logo "Tortue" dans cartouche, et 40 (tête) et 41(dos)	
Auteur	
Rheinische Gummi- und Celluloïd- Fabrik	
Datation	
vers 1951	
Origine	
Allemagne	
Acquisition	
Don Mme Ch. Joyet-Bally, Grancy, 2011	
Historique	
Ont appartenu à la donatrice et sa sœur-enfants (1950 env)	
Conserv	
état moyen, bras fendu et troué à chacune des poupées	
Expert	
M. Fatlo, 2011	
Doc	
Cieslick. "das grosse Schildkröt-buch", p.191 et 79	
Valeur d'assurance	

Photo



Description

Deux poupées identiques (jumelles) entièrement en celluloïd. Têtes et membres mobiles. Yeux dormeurs bruns pour l'une et bleus pour l'autre, avec cils (presque disparus!). Bouche fermée mais sourire aux coins remontants. Avec cri (fonctionne). Cheveux naturels bruns, coupés courts. Les deux poupées partagent un trousseau de plusieurs vêtements de fabrication artisanale, très soigneusement cousu. Plusieurs vêtements à double.

Notice

poupées jumelles, celluloïd, tortue, margrit, ingrid,

les prénoms sont attribués par le fabricant aux modèles des poupées. D'après Cieslick, il s'agit probablement de "Ingrid"

Les bras en celluloïd n'étant pas réparables, possibilité de faire une seule poupée avec les membres en bon état des deux. Attention celluloïd fragile!

Joli trousseau avec environ années 1950

Gestion:

De: 14.10.2011 à: 04.12.2011 Remarques: Exposition temporaire MAF "Portraits de famille, 14 illustratrices"

Rendu:



BIBLIOGRAPHIE, FILMOGRAPHIE ET WEBOGRAPHIE SÉLECTIVES

Bon à savoir

La Bibliothèque cantonale et universitaire – Lausanne, Riponne-Palais de Rumine réunit sur la page <http://www.unil.ch/bcu/page76337.html>, conçue pour les enseignant-e-s, les références consacrées au Musée Alexis Forel. Sur cette page, depuis le lien «bibliographie en lien avec ce dossier», il est possible de commander directement les ouvrages cités ci-dessous.

BIBLIOGRAPHIE

GIRAudeau Anne, *Arts visuels & collections*, 5^e catalogue, Poitiers, CRDP de Poitou-Charente, 2007, 64 p.

Ce cahier destiné aux cycles 1, 2, 3 et collège, propose des activités pédagogiques aux enseignant-e-s pour explorer la notion de collection en classe. Vingt-sept ateliers sont proposés. A adapter au programme d'enseignement suisse.

GUEx Stéphanie, *Alexis Forel : graveur et collectionneur 1852-1922*, Milan, Editions 5 Continents, 2003, 107 p.

Cet ouvrage a été édité à l'occasion des expositions de la collection Alexis Forel au Cabinet cantonal des estampes à Vevey et de la rétrospective de son œuvre gravé au Musée Alexis Forel de Morges. Il présente la première analyse critique de ces deux aspects complémentaires de l'artiste : le graveur et le collectionneur.

MUENSTERBERGER Werner, *Le collectionneur : anatomie d'une passion*, Paris, Editions Payot & Rivages, 1996, 326 p.

Cet ouvrage est l'œuvre d'un psychanalyste américain qui a exploré les motivations des collectionneurs. Par de très nombreux exemples, historiques et contemporains, il donne quelques pistes pour expliquer la puissance de cette faim de posséder qui fait préférer les choses aux êtres, provoque des émotions excessives et fait écho, selon l'auteur, à des traumatismes personnels anciens.

SCHAEr Roland, *L'invention des musées*, Paris, Editions Gallimard, 1993, 144 p.

Ce petit ouvrage didactique résume, de manière attractive et illustrée, le développement des musées en Europe, à partir de la Renaissance jusqu'à nos jours. Il est complété par un choix de témoignages et documents.

SCHLUMBERGER Madeleine, dite Marie d'Ailleurs, *L'inventaire sentimental, extraits, précédé de dédicace et avant-propos*, Morges, Edition du Musée Alexis Forel, 2006, 51 p.

Cet ouvrage présente des extraits des textes écrits par Madeleine Schlumberger au sujet de ses « Boîtes à Rêves ». Ils sont à mettre en relation avec les œuvres exposées au Musée Alexis Forel de Morges. Yvan Schwab, conservateur du musée, apporte quelques considérations plus générales sur les circonstances de l'arrivée de cette collection à Morges. On y trouve aussi des informations biographiques sur Marie d'Ailleurs.

SCHORI Christine, *A la découverte des collections du Musée Alexis Forel, poupées anciennes*, Edition Musée Alexis Forel, 2009, 48 p.

Ce catalogue d'exposition présente l'inventaire détaillé du contenu des vitrines de l'exposition permanente consacrée aux poupées anciennes. Celle-ci se trouve au 3^e étage du Musée Alexis Forel. Elle est principalement constituée du legs de René Morax et de dons de particuliers.

SCHORI, Christine, *A la découverte des collections du Musée Alexis Forel, jeux, jouets, joujoux*, Edition Musée Alexis Forel, 2010, 17 p.

Ce catalogue d'exposition présente l'inventaire détaillé du contenu des vitrines de l'exposition permanente consacrée aux jeux et jouets qui se trouve dans la mezzanine du Musée Alexis Forel. Il comprend une partie du fond René Morax ainsi que des dons de particuliers.

SCHORI Christine, SAUGY Catherine, SCHWAB Yvan, *A la découverte des collections du Musée Alexis Forel, expositions permanentes*, Edition Musée Alexis Forel, 2010, 39 p.

Ce catalogue d'exposition présente les expositions permanentes du Musée Alexis Forel, à Morges. Il donne un bref historique du musée ainsi que les informations pratiques nécessaires à la visite. Chaque étage fait l'objet d'une description détaillée. Il présente également l'inventaire des objets présents dans le Salon XVII^e, le Vestibule et le Cabinet particulier, le Salon des porcelaines, le Salon XVIII^e et la Salle Renaissance.

VINCENT Odile, *Collectionner ? : territoires, objets, destins*, Grâne, Editions Créaphis, 2011, 198 pages.

Dans cet ouvrage, ce sont les collectionneurs eux-mêmes qui font l'objet d'une étude anthropologique. Par des exemples précis, l'acte de collectionner et ses significations sont explorés au niveau tant individuel que de la société dans son ensemble.

WEBGRAPHIE

www.museeforel.ch

Le site internet du Musée Alexis Forel de Morges : présentation des expositions permanentes, informations pratiques et actualités des expositions temporaires.

www.museums.ch

La plate-forme des musées suisses. Présentation de toutes les institutions et informations pratiques.

www.hls-dhs-dss.ch

Site du *Dictionnaire historique de la Suisse*. Article sur René Morax, par Michael Gautier. Article sur Alexis Forel, par Nicole Minder.

www.madeleine-schlumberger.com

Site internet dédié à Madeleine Schlumberger, dite Marie d'Ailleurs. Il comporte une biographie, une présentation de son œuvre (scènes théâtralisées, tableaux et collages, livres et manuscrits), ainsi que les musées où sont exposées ses œuvres. Un diaporama permet d'en visualiser quelques-unes.

www.vd.ch/themes/culture/ecole-musee/musees-vaudois

Le site internet Ecole-Musée donne accès à la liste de tous les musées vaudois. Une recherche est possible par localité (carte) ainsi que par types. Le lien permet aussi d'accéder à la base de données des musées suisses.



© Ecole-Musée / Canton de Vaud

DÉPARTEMENT DE LA FORMATION, DE LA JEUNESSE ET DE LA CULTURE – SERVICE DES AFFAIRES CULTURELLES

Coordination	Ana Vulić, Romain Frioud
Contenu et rédaction	Marjorie Siegrist, historienne et journaliste
Collaboration	Christine Schori, conservatrice-assistante, Musée Alexis Forel, Morges
Validation pédagogique	Etienne Honoré, chargé de cours suppléant en didactique d'histoire HEP Vaud

Lors de sa conception, ce dossier a été testé dans le cadre du cours de la professeure Claire Schenk avec les élèves de la classe CYP2/3 BL1 du collège du Bluard de Morges.

Relecture	l'atelier textes - Corinne Chuard
Mise en forme	atelier anaho - Anne Hogge Duc
Impression	Centre d'édition de la Centrale d'achats de l'Etat de Vaud (CADEV)

Sources, copyrights des illustrations	
crédits photographiques	© Musée Alexis Forel, Morges. Photographies d'archives : p. 8, 9 et 12. Illustrations : plan de Morges p. 5, et plan du Musée Alexis Forel, p. 7. Autres photographies y compris couverture : Corinne Cuendet – Christine Schori – Thomas Tixhon

Remerciements à	Claire Schenk, enseignante, et ses élèves de la classe CYP2 du Collège du Bluard de Morges ; Dominique Tixhon, webmaster
-----------------	--

Le présent dossier pédagogique est téléchargeable sur www.ecole-musee.vd.ch et www.museeforel.ch.

Couverture	Imagerie d'Epinal N° 423bis Pellerin & Cie, meubles et accessoires (détail), Images à découper et coller sur carton ou bois pour animation de maison de poupées ou scènes de petit théâtre, France, environ 1900.
------------	---

NUMÉROS DISPONIBLES –COLLECTION • ÉCOLE - MUSÉE

2005	1	<i>Eau et vie dans le Léman</i> , Musée du Léman, Nyon
	2	<i>Des jeux et des hommes. Aspects didactiques, historiques et culturels des jeux de société</i> , Musée suisse du jeu, La Tour-de-Peilz (2 ^e version revue et corrigée : 2008)
2006	3	<i>Du baiser au bébé</i> , Fondation Claude Verdan – Musée de la main, Lausanne
	4	<i>Flore sauvage dans la ville</i> , Musée et jardins botaniques cantonaux, Lausanne
	5	<i>Baselitz. La peinture dans tous les sens</i> , Fondation de l'Hermitage, Lausanne
	6	<i>Créations hors du commun</i> , Collection de l'Art Brut, Lausanne
	7	<i>Feuille, caillou, ciseaux. A la découverte des matériaux</i> , Espace des inventions, Lausanne
	8	<i>Des Alpes au Léman. Images de la préhistoire</i> , Musée cantonal d'archéologie et d'histoire, Lausanne
	9	<i>Charles Gleyre (1806-1874). Le génie de l'invention</i> , Musée cantonal des beaux-arts / Lausanne
	10	<i>Le bel ambitieux. A la découverte du Palais de Rumine</i> , Palais de Rumine, Lausanne
	11	<i>Des Celtes aux Burgondes</i> , Musée d'Yverdon et région, Yverdon-les-Bains
	12	<i>Le chemin de Ti'Grain. Une histoire socio-culturelle</i> , Maison du blé et du pain, Echallens
2007	13	<i>Les cailloux racontent leur histoire</i> , Musée cantonal de géologie, Lausanne
	14	<i>Paris-Lausanne-Paris 39-45. Les intellectuels entre la France et la Suisse</i> , Musée historique de Lausanne
	15	<i>L'art du verre contemporain. Reflets d'une collection et d'un catalogue</i> , mudac – Musée de design et d'arts appliqués contemporains, Lausanne
	16	<i>Du vent et des voiles</i> , Musée Olympique, Lausanne (en français / in English / auf Deutsch)
	17	<i>Denis Savary</i> , Musée Jenisch Vevey
	18	<i>Les coulisses de l'histoire vaudoise</i> , Archives cantonales vaudoises, Chavannes-près-Renens
	19	<i>Les milieux extrêmes font leur cinéma. Ciné du musée</i> : Musée d'archéologie et d'histoire, Musée et jardins botaniques, Musée de géologie, Musée de zoologie
	20	<i>Splendeurs ignorées</i> , Vivarium de Lausanne
	21	<i>De la fragile porcelaine à la geôle oppressante. Un itinéraire contrasté</i> , Château de Nyon – Musée historique et des porcelaines, Nyon
2008	22	<i>La bibliothèque facile. Clés pour la recherche d'informations</i> , Bibliothèque cantonale et universitaire de la Riponne, Lausanne
	23	<i>Une journée au XIX^e siècle dans la région de Montreux...</i> , Musée de Montreux
	24	<i>Avenches la romaine</i> , Musée romain, Avenches (en français / auf Deutsch)
	25	<i>Steinlen. L'œil de la rue</i> , Musée cantonal des beaux-arts / Lausanne
	26	<i>A l'abri des murailles. La vie d'un château à l'époque savoyarde</i> , Château de Chillon, Chillon-Veytaux (en français / auf Deutsch)
	27	<i>Au fil du temps. Le jeu de l'âge</i> , Fondation Claude Verdan – Musée de la main, Lausanne
	28	<i>Le pactole du passé</i> , Musée monétaire cantonal, Lausanne
2009	29	<i>Aventure, exploration, connaissance, Espace Jules Verne</i> – Maison d'Ailleurs, Yverdon-les-Bains
	30	<i>Le sel. De la mine à l'assiette</i> , Mines de sel de Bex
	31	<i>Oh my God! Darwin et l'évolution</i> , Musées cantonaux de botanique, géologie et zoologie, Lausanne
	32	<i>Du fer au rail. L'épopée jurassienne d'une aventure industrielle</i> , Musée du fer et du chemin de fer, Vallorbe
	33	<i>Liberté, férocité, frugalité. Faits, mythes et clichés suisses à travers les siècles</i> , Musée national suisse – Château de Prangins
	34	<i>Les automates, un rêve mécanique au fil des siècles</i> , CIMA – Musée de boîtes à musique et d'automates, Sainte-Croix
	35	<i>Moudon, entre ville et campagne</i> , Musée du Vieux-Moudon, Moudon
2010	36	<i>Ça s'est passé près de chez vous...Préhistoire en terre vaudoise</i> , Musée cantonal d'archéologie et d'histoire, Lausanne
	37	<i>Défendre la frontière (1939-1945). La vie du fortin le 10 mai 1940</i> , Fortification Villa Rose, Gland
	38	<i>Faire la voie</i> , Chemin de fer-musée Blonay-Chamby
	39	<i>Le cheval, la plus noble conquête de l'homme ?</i> , Musée du cheval, La Sarraz
2011	40	<i>Peau</i> , Fondation Claude Verdan – Musée de la main, Lausanne
	41	<i>Les gens du Léman</i> , Musée du Léman, Nyon
	42	<i>L'affolante écriture des auteurs d'Art Brut</i> , Collection de l'Art Brut, Lausanne
	43	<i>Sur les traces de Charles le Téméraire</i> , Château de Grandson
	44	<i>Danse en scène</i> , Association Vaudoise de Danse Contemporaine (AVDC)
2012	45	<i>Chaplin, une iconographie plurielle</i> , Fonds photographique Chaplin, Musée de l'Elysée, Lausanne
	46	<i>Imagine ton propre musée !</i> , Musée Alexis Forel, Morges

COLLECTION DP • HORS-SÉRIE

- 1 *Ciel mes rayons ! Entre art et sciences – Voyage au pays des radiations*, Haute école cantonale vaudoise de la santé, Lausanne ; Fondation Claude Verdan – Musée de la main, Lausanne

